



Výroční zpráva
o činnosti

2017

Výroční zprávu o činnosti Univerzity Jana Evangelisty Purkyně v Ústí nad Labem za rok 2017 vypracovanou podle § 21 odst. 2 a 3 zákona č. 111/1998 Sb., o vysokých školách a o změně a doplnění dalších zákonů (zákon o vysokých školách):

- a) projednala Vědecká rada UJEP podle § 12 odst. 1. písm. k) zákona dne 25. 5. 2018,
- a) projednala Správní rada UJEP podle § 15 odst. 2. písm. c) zákona dne 20. 6. 2018,
- b) projednal a schválil Akademický senát UJEP podle § 9 odst. 1 písm. d) zákona dne 30. 5. 2018.

doc. RNDr. Martin Balej, Ph.D., v. r.
rektor

OBSAH

A.	HLAVNÍ ČÁST	4
1.	Úvod	5
2.	Plnění Aktualizace DZ UJEP za rok 2017	6
3.	Institucionální plán 2017	9
4.	Centralizované rozvojové projekty MŠMT 2017	13
	PŘÍLOHOVÁ ČÁST	
B.	Příloha č. 1 – textová část	14
1.	Základní údaje o vysoké škole	15
1.a	Název vysoké školy, sídlo	15
1.b	Organizační schéma	17
1.c	Orgány univerzity	17
1.d	Zastoupení v reprezentaci vysokých škol	19
1.e	Poslání, vize, strategické cíle	19
1.f	Změny v oblasti vnitřních předpisů	20
1.g	Poskytování informací podle § 18 zákona č. 106/1999 Sb., o svobodném přístupu k informacím	21
2.	Studijní programy, organizace studia a vzdělávací činnost	22
2.a	Celkový počet akreditovaných studijních programů	22
2.b	Další vzdělávací aktivity	22
3.	Studenti	23
3.a	Opatření ke snížení studijní neúspěšnosti	23
3.b	Opatření pro omezení prodlužování studia	23
3.c	Realizace vlastních/specifických studijních programů	24
3.d	Poradenské služby	25
3.e	Studenti se specifickými potřebami	25
3.f	Mimořádně nadaní studenti	25
3.g	Studenti se socioekonomickým znevýhodněním	26
3.h	Podpora studentů – rodičů	26
4.	Absolventi	27
4.a	Kontakt a spolupráce s absolventy	27
4.b	Zaměstnanost a zaměstnatelnost absolventů	27
4.c	Spolupráce s budoucími zaměstnavateli	28
5.	Zájem o studium	30
5.a	Přijímací zkoušky	30
5.b	Spolupráce se středními školami	30
6.	Zaměstnanci	32
6.a	Kariérní řád, motivační nástroje pro odměňování zaměstnanců	32
6.b	Rozvoj pedagogických dovedností akademických pracovníků	34
6.c	Plán genderové rovnosti	34
6.d	Problematika sexuálního obtěžování a genderově podmíněného obtěžování	35
7.	Internacionalizace	36
7.a	Podpora studentů na zahraničních mobilitních programech	36
7.b	Integrace zahraničních členů akademické obce	37
8.	Výzkumná, vývojová, umělecká a další tvůrčí činnost	38
8.a	Propojení tvůrčí a vzdělávací činnosti	38
8.b	Zapojení studentů do tvůrčí činnosti	41
8.c	Účelové finanční prostředky na výzkum, vývoj a inovace	45
8.d	Podpora studentů doktorských studijních programů a pracovníků na postdoktorandských pozicích	49
8.e	Podíl aplikační sféry na tvorbě a uskutečňování studijních programů	50
8.f	Spolupráce s aplikační sférou na tvorbě a přenosu inovací	51
8.g	Podpora horizontální mobility studentů a akademických pracovníků a jejich vzdělávání	52

9.	Zajišťování kvality a hodnocení realizovaných činností	54
10.	Národní a mezinárodní excelence	56
10.a	Mezinárodní a významná národní výzkumná, vývojová a tvůrčí činnost, integrace výzkumné infrastruktury do mezinárodních sítí a zapojení do profesních či uměleckých sítí	56
10.b	Národní a mezinárodní ocenění	59
10.c	Mezinárodní hodnocení, včetně zahraničních akreditací	60
11.	Třetí role UJEP	61
11.a	Působení v oblasti přenosu poznatků do praxe	61
11.b	Působení v regionu	62
11.c	Nadregionální působení a význam	64
PŘÍLOHOVÁ ČÁST		
B.	Příloha č. 2 – tabulková část	66
Tab. 2.1	Akreditované studijní programy (počty)	67
Tab. 2.2	Studijní programy v cizím jazyce (počty)	70
Tab. 2.3	Joint/Double/Multiple Degree studijní programy realizované se zahraniční VŠ	72
Tab. 2.4	Akreditované studijní programy uskutečňované společně s jinou vysokou školou nebo s veřejnou výzkumnou institucí se sídlem v ČR	73
Tab. 2.5	Akreditované studijní programy uskutečňované společně s vyšší odbornou školou	74
Tab. 2.6	Kurzy celoživotního vzdělávání (CŽV) (počty kurzů)	75
Tab. 2.7	Kurzy celoživotního vzdělávání (CŽV) (počty účastníků)	76
Tab. 3.1	Studenti v akreditovaných studijních programech (počty studií)	77
Tab. 3.2	Studenti – samoplátcí (počty studií)	80
Tab. 3.3	Studijní neúspěšnost 1. ročníku studia (v %)	81
Tab. 3.4	Stipendia studentům podle účelu stipendia (počty fyzických osob)	82
Tab. 4.1	Absolventi akreditovaných studijních programů (počty absolvovaných studií)	83
Tab. 5.1	Zájem o studium	86
Tab. 6.1	Akademičtí a vědecktí pracovníci a ostatní zaměstnanci celkem (přepočtené počty)	91
Tab. 6.2	Věková struktura akademických a vědeckých pracovníků (počty fyzických osob)	92
Tab. 6.3	Počty akademických a vědeckých pracovníků podle rozsahu pracovních úvazků a nejvyšší dosažené kvalifikace (počty fyzických osob)	93
Tab. 6.4	Vedoucí pracovníci (fyzické osoby)	95
Tab. 6.5	Akademičtí a vědecktí pracovníci s cizím státním občanstvím (počty fyzických osob)	96
Tab. 6.6	Nově jmenovaní docenti a profesori (počty)	98
Tab. 7.1	Zapojení do programů mezinárodní spolupráce (bez ohledu na zdroj financování)	99
Tab. 7.2	Mobilita studentů, akademických a ostatních pracovníků podle zemí (bez ohledu na zdroj financování)	100
Tab. 7.3	Mobilita absolventů (podíly absolvovaných studií)	102
Tab. 8.1	Konference (spolu)pořádané vysokou školou (počty)	103
Tab. 8.2	Odborníci z aplikační sféry podílející se na výuce a na praxi v akreditovaných studijních programech (počty)	104
Tab. 8.3	Studijní obory, které mají ve své obsahové náplni povinné absolvování odborné praxe po dobu alespoň 1 měsíce (počty)	105
Tab. 8.4	Transfer znalostí a výsledků výzkumu do praxe	106
Tab. 12.1	Ubytování, stravování	107
Tab. 12.2	Vysokoškolské knihovny	108
Tab. 12.3	Institucionální plán vysoké školy v roce	109

A.

HLAVNÍ ČÁST

1. ÚVOD

Výroční zpráva o činnosti Univerzity Jana Evangelisty Purkyně v Ústí nad Labem za rok 2017 je předkládána v souladu se zákonem č. 111/1998 Sb. o vysokých školách.

Předkládá nejširší veřejnosti údaje o činnostech souvisejících s působením univerzity v rámci českého vysokého školství. Jednotlivé kapitoly výroční zprávy ukazují kvantitativní a kvalitativní stránky rozvoje univerzity v roce 2017.

Univerzita Jana Evangelisty Purkyně v Ústí nad Labem (UJEP) měla v r. 2017 následující součásti uskutečňující studijní programy nebo výzkumnou a vývojovou činnost:

- fakultu sociálně ekonomickou (FSE),
- fakultu strojního inženýrství (FSI) (do 31. 8. 2017 fakulta výrobních technologií a managementu),
- fakultu umění a designu (FUD),
- fakultu zdravotnických studií (FZS),
- fakultu životního prostředí (FŽP),
- filozofickou fakultu (FF),
- pedagogickou fakultu (PF),
- přírodovědeckou fakultu (PřF).

2. PLNĚNÍ PLÁNU REALIZACE STRATEGICKÉHO ZÁMĚRU ZA ROK 2017

Aktualizace Dlouhodobého záměru na rok 2017 vycházela ze 7 základních oblastí rozvoje vysoké školy, a to:

1. Kvalita
2. Kvalitní vzdělávání
3. Diverzita a dostupnost
4. Internacionalizace
5. Relevance
6. Kvalitní tvůrčí činnost
7. Data a efektivní financování

V rámci těchto oblastí byly identifikovány cíle a priority naší univerzity, které jsou naplňovány prostřednictvím dílčích bodů plnění Realizace Strategického záměru. Následně je uveden přehled uskutečněných záměrů a cílů za rok 2017.

1. Kvalita

- V oblasti vnitřního zajišťování a hodnocení kvality činností univerzity a v oblasti akreditací a profilace studijních programů byla implementována opatření vyplývající z novely zákona o vysokých školách, bylo zaregistrováno 12 nových nebo novelizovaných vnitřních předpisů UJEP, mezi nimi Pravidla vzniku, schvalování a změn studijních programů UJEP.
- V souvislosti s tím byly vymezeny pravomoci, odpovědnosti a působnosti orgánů UJEP, orgánů fakult a zaměstnanců UJEP v tvorbě a uskutečňování studijních programů a v systému zajišťování a vnitřního hodnocení kvality. Současně byly připraveny harmonogramy vnitřního hodnocení studijních oborů, akreditací návazných studijních programů a vypracování Zprávy o vnitřním hodnocení kvality UJEP.
- V souladu s novelou zákona byla dne 2. 5. ustavena Rada pro vnitřní hodnocení UJEP, její působnost byla upravena Statutem UJEP, Jednacím řádem Rady pro vnitřní hodnocení UJEP a v oblasti akreditací Pravidly vzniku, schvalování a změn studijních programů UJEP.
- Byl vytvořen nový vnitřní předpis Pravidla systému zajišťování kvality vzdělávací, tvůrčí a s nimi souvisejících činností a vnitřního hodnocení kvality vzdělávací, tvůrčí a s nimi souvisejících činností UJEP.
- Kontinuálně byla podporována profesionální úroveň propagace univerzity využitím moderních nástrojů komunikačních kanálů, včetně cílené propagace na veletrzích vzdělávání a na středních školách. V závěru roku 2017 byla spuštěna kampaň Univerzita severu.
- Průběžně byla podporována činnost univerzitního Oddělení marketingu a propagace v oblastech rozšiřování portfolia využívaných komunikačních nástrojů a budování media relations s cílem zajistit profesionální úroveň propagace univerzity a koordinovat přípravu a kontrolu relevantních výstupů UJEP.
- Bylo navázáno na redesign webových stránek z konce roku 2016, finalizovala se jejich struktura s důrazem na cizojazyčné mutace webu. Pokračovalo se ve sledování a vyhodnocování dat z analytických nástrojů, které vedly k dílčí optimalizaci. Průběžně byly aktualizovány informace ve všech oblastech včetně dílčích sekcí zaměřených na Celoživotní vzdělávání, Univerzitu třetího věku a Teen Age University.

2. Kvalitní vzdělávání

- Byly vytvořeny a MŠMT zaregistrovány vnitřní předpisy UJEP upravující postupy při podávání žádosti o institucionální akreditaci a udělování oprávnění uskutečňovat studijní program vyplývající z této institucionální akreditace (Statut UJEP, Pravidla vzniku, schvalování a změn studijních programů UJEP).
- Dále byly vytvořeny podmínky pro zpracování Zprávy o vnitřním hodnocení kvality vzdělávací, tvůrčí a s nimi souvisejících činností UJEP za roky 2013–2017, jež je podle zákona o vysokých školách nedílnou součástí žádosti o institucionální akreditaci.
- Na fakultách byly na základě záměrů rozvoje oblastí vzdělávání zpracovány strategie akreditací studijních programů pro období od roku 2018 do ukončení platnosti akreditace stávajících studijních programů nebo do termínu podání žádosti o akreditaci studijního programu vyplývajícího z projektu U21.
- Při dalším rozvoji studijních programů byla reflektována doporučení vzešlá z vnější evaluace univerzity v roce 2014. Naplňování doporučení bylo zhodnoceno v kontrolních zprávách, které si v květnu 2017 vyžádal Národní akreditační úřad pro vysoké školství (NAÚ). Celkový počet posouzených oborů dosáhl 37.

- Analyzována je míra, vývoj a příčiny studijní neúspěšnosti, ve spolupráci s fakultami jsou formulována opatření pro zvýšení úspěšnosti ve studiu.
- Na fakultách byly analyzovány příčiny, míra a vývoj studijní neúspěšnosti, na úrovni UJEP byly Radou pro vnitřní hodnocení UJEP nastaveny konkrétní ukazatele pro sledování a vyhodnocení studijní neúspěšnosti, přičemž závazně byly zakotveny v Metodickém materiálu č. 1/2017 Rady pro vnitřní hodnocení UJEP pro přípravu vlastní hodnotící zprávy garanta studijního programu.
- V oblasti uplatnitelnosti absolventů na trhu práce byly realizovány analýzy na fakultách, mimo jiné i s podporou projektů vzešlých z celouniverzitní soutěže v rámci IP 2017, na úrovni UJEP byly Radou pro vnitřní hodnocení UJEP nastaveny konkrétní ukazatele pro sledování a vyhodnocení nezaměstnanosti absolventů.

3. Diverzita a dostupnost

- Bylo podpořeno další vzdělávání zaměstnanců UJEP z projektů OP VVV, dále pak z IP 2017. Konkrétní přehled takto realizovaných aktivit je shrnut ve Zprávě o průběžném plnění institucionálního plánu UJEP za rok 2017.
- Rozvoj Centra pro studenty se specifickými potřebami UJEP byl zajištěn s podporou finančních prostředků poskytnutých UJEP prostřednictvím ukazatele F – SPP rozpisu rozpočtu vysokých škol, dále pak projektu OP VVV navýšením personálních kapacit, řešením projektu UniBar, jehož primárním cílem je rekonstrukce konkrétního objektu v Kampusu UJEP.
- Byla podporována funkční spolupráce fakult s fakultními školami, zahrnující i spolupráci při rozvoji motivace žáků ke studiu na vysoké škole, realizována Teen Age University s podporou IP 2017.
- Univerzita aktivně přispívala k prosazování principů inkluze a inkluzivního prostředí v regionu. S podporou projektu byly rozšířeny odborné kapacity pro práci s žáky s potřebou podpůrných opatření. V oblasti inkluzivního vzdělávání a rovného přístupu ke kvalitnímu vzdělávání jsou akademičtí pracovníci zapojeni do projektu OP VVV společně s Ústeckým krajem.

4. Internacionalizace

- Ve spolupráci se zahraničními partnerskými vysokými školami byl podán v pořadí již třetí projekt na mezinárodní kreditovou mobilitu v programu Erasmus+.
- V rámci podpory získávání zahraničních studentů a pedagogických a výzkumných pracovníků proběhlo v rámci programu Erasmus+ již 2. mezinárodní setkání zaměstnanců zahraničních vysokých škol za účelem výukových pobytů a školení.
- V rámci akce Erasmus+ Festival, který za podpory Erasmus Student Network Ústí nad Labem proběhl v areálu kampusu 18. 4., byly prezentovány zkušenosti absolventů studijních pobytů a praktických stáží, ale i zahraničních studentů.
- S podporou IP mobilita bylo vytvořeno 6 nových e-learningových kurzů v angličtině.
- Byly připraveny a organizačně zajištěny intenzivní jazykové kurzy češtiny pro zahraniční studenty programu Erasmus+.
- V lednu byla mezi UJEP a ESN Usti uzavřena rámcová smlouva, která prohlubuje spolupráci s touto studentskou dobrovolnickou organizací. Na základě této smlouvy získal ESN Usti na některé akce pořádané pro zahraniční, ale i domácí studenty, finanční podporu UJEP.
- Podpora a rozvoj internacionálního prostředí byla realizována v rámci mezinárodních projektů, projektů OP VVV, Institucionálního plánu UJEP a dalších zdrojů.

5. Relevance

- Centrum projektového servisu průběžně monitorovalo avizované a vyhlášené výzvy, zpracovávalo a podávalo žádosti. Získané projekty v rámci operačních programů byly zahájeny dle harmonogramů. Celkem bylo řešeno 11 projektů (9 nově schváleno) za více než 900 mil. Kč.
- Bylo realizováno velké množství akcí na popularizaci vědy a polytechnického vzdělávání v Ústeckém kraji.
- Byly vyhrazeny finanční prostředky a personální kapacity na rozvoj Oddělení celoživotního vzdělávání, včetně realizace Univerzity třetího věku.
- Došlo k realizaci dotazníkového šetření mezi absolventy, s jeho pomocí byly identifikovány problematické body v zajišťování kvality vzdělávací činnosti, které povedou k analýze příslušných opatření.
- UJEP podnikla kroky k podchycení absolventů, a to zejména s využitím informačního systému STAG a jeho modulu ABSOLVENT, ve kterém se absolventi jednotlivých fakult průběžně registrují. Ze strany MŠMT bylo zahájeno celostátní šetření mezi absolventy vysokých škol zaměřené na zhodnocení kvality absolvovaného studia. Z důvodu duplicity tak bylo odstoupeno od připravovaného univerzitního šetření.

- V souvislosti s uplatňováním absolventů byly Fakultou strojního inženýrství UJEP a Přírodovědeckou fakultou UJEP zrealizovány Dny kariéry.

6. Kvalitní tvůrčí činnost

- Byly realizovány školy doktorských studií s podporou IP, které jsou určeny pro rozvoj potenciálu mladých vědeckých pracovníků, zvyšování jejich kompetencí a dovedností.
- V návaznosti na vydání Kariérního řádu akademických pracovníků UJEP v Ústí n. L. došlo k vydání následných směrnic pro hodnocení akademických pracovníků a byly zpracovány plány personálního rozvoje na součástech.
- Byla podporována prezentace a činnost profilových tvůrčích týmů UJEP a jejich zapojení do mezinárodních projektů a stimulační publikační činnosti s pracovníky partnerských institucí v mezinárodních projektech (se zaměřením na hodnotitelné výstupy RIV a RUV a výstupy zařazené v mezinárodních databázích).
- Byly podporovány profilové výzkumné týmy, které se etablovaly ve dvou hlavních směrech pod záštitou projektů MATEQ a SMART CITY/SMART REGION. Výzkumní pracovníci publikovali se zahraničními partnery a řešili společné mezinárodní projekty v rámci výzev COST, H2020, Aktion, přeshraniční spolupráce aj.
- Rozvoj výzkumné a tvůrčí činnosti byl podpořen zapojením hostujících akademických pracovníků (visiting professors) ze zahraničních vysokých škol, univerzit a institutů. Na pracovištích UJEP bylo evidováno 38 zahraničních pracovníků zapojených do výzkumné a tvůrčí činnosti.
- Podpora rozvoje lidských zdrojů probíhala v oblasti habilitačních a jmenovacích řízení ze zdrojů v rámci IP a připravovaných projektů OP VVV.
- Byly podány 2 projekty do PO1 v rámci výzvy „Excelentní výzkum“, dále pak 3 projekty do výzvy na „Předaplikační výzkum“ a připravily se 3 projekty do „Dlouhodobé mezisektorové spolupráce“.
- Byla nastavena funkční spolupráce UJEP s Inovačním centrem Ústeckého kraje.
- Výsledky tvůrčí činnosti byly představeny v rámci prezentace UJEP, Dnů vědy a umění, tiskových zpráv a dalších relevantních komunikačních kanálů.

7. Data a efektivní financování

- V souvislosti s výběrem dodavatele stavby CPTO bylo vypsáno zadávací řízení, avšak z důvodu překročení maximální ceny nebyl vybrán dodavatel stavby. Došlo k úpravě zadávací dokumentace a po projednání a schválení na MŠMT bude VZ vypsána znovu.
- Bylo vypsáno zadávací řízení na projektovou dokumentaci ve všech stupních vyhotovení „Přípravná fáze dostavby – vytvoření dokumentace budovy Fakulty výrobních technologií a managementu v Kampusu UJEP – CEMMTECH“, zakázka byla zadána a podepsána smlouva o dílo.
- Byla zpracována studie budovy FZS v areálu Masarykovy nemocnice, vypsáno zadávací řízení na veřejnou zakázku „Přípravná fáze dostavby – vytvoření dokumentace budovy Fakulty zdravotnických studií NFZS“.
- Bylo vypsáno zadávací řízení na veřejnou zakázku k vytvoření projektové dokumentace ve všech stupních vyhotovení na rekonstrukci budovy Domu umění Ústí nad Labem Fakulty umění a designu UJEP (termín 12. 12.), nabídky byly vyhodnoceny a zakázka zadána.
- Byly realizovány a zahájeny další investiční akce nezbytné pro provoz a rozvoj univerzity, postupně docházelo k rozvoji infrastruktury v souladu se strategickým záměrem a požadavky z hlediska potřeb vzdělávacích, tvůrčích, volnočasových, sportovních i ekonomických.
- Univerzita podnikala kroky k prodeji zbytného majetku, záměr prodeje budovy koleje K5 byl projednán ve Správní radě UJEP se souhlasným doporučením.
- Univerzita aktivně přistupovala k zapojení do projektů ESIF, přeshraniční spolupráce, projektů CRP a dalších, zahájila řešení těchto projektů dle nastavených harmonogramů. Pro podporu činnosti v této oblasti kladla důraz na rozvoj Centra projektového servisu.
- Během roku byly realizovány činnosti k naplňování Institucionálního plánu UJEP z hlediska jednotlivých stanovených cílů v zadaných oblastech komplexního rozvoje vzdělávací a tvůrčí činnosti, rozšiřování infrastruktury, kontinuálního budování kampusu UJEP a rozvoje ICT. Cíle dle stanovených výkonových indikátorů byly splněny.

Na UJEP došlo k implementaci elektronického rozpočtu, byly optimalizovány a standardizovány ekonomické postupy a pravidla při nakládání s veřejnými prostředky, majetkovými právy a hodnotami. Došlo k přípravě a vyhodnocení potřeb v relevantních oblastech controllingu a započala jednání s externí firmou.

3. INSTITUCIONÁLNÍ PLÁN 2017

MŠMT přidělilo pro naplnění Institucionálního plánu UJEP pro období 2016–2018 celkem 80 679 tis. Kč, z čehož na 1 rok připadá částka 26 893 tis. Kč.

Oblasti plnění IP 2016–2018 jsou rozděleny do 3 klíčových oblastí, a to:

- A. Kvalita a relevance
- B. Vnější vztahy a otevřenost
- C. Efektivní financování

A. Kvalita a relevance

A1. Kvalitní vzdělávací činnost			
Výkonové indikátory úspěšnosti (relevantní ukazatele výkonu)			
Název indikátoru	Výchozí stav (1. 1. 2016)	Cílový stav (31. 12. 2018)	Průběžný stav (rok 2017)
Počet studijních oborů s inovovanými předměty/kurzy (vyjma odborných praxí)	0	15	51
Počet studijních oborů s inovovanými odbornými praxemi	0	9	33
Počet nově profilovaných vzdělávacích programů/kurzů pro akademické pracovníky	0	6	27
Počet škol doktorských studií	0	3	3
A2. Rozvoj kvality řízení			
Strategie školení zaměstnanců	0	1	ve schvalovacím režimu na úrovni kvestora
Počet proškolených zaměstnanců	0	45	102
Revidované vnitřní normy	0	15	33
Analýza duplicitních činností	0	1	v procesu tvorby duplicity elektronických a papírových forem se stanovením harmonogramu jejich odstranění
A3. Kvalitní tvůrčí činnost, rozvoj a stimulace lidských zdrojů			
Mezifakultní týmy zapojené do mezinárodních sítí	2 ¹	5	5
Zvýšení počtu přijatých a úspěšně řešených mezinárodních projektů	10 ²	20	27
Počet zahraničních akademických pracovníků zapojených do tvůrčí činnosti nebo výuky na UJEP	36 (stav k 30. 10. 15)	každý rok navýšení o min 5 %	38
Centrum transferu a komercializace výsledků tvůrčí činnosti na UJEP	není	existuje	existuje
Zvýšení počtu profesorů a docentů	128 přepočtených pracovníků (stav k 30. 10. 15)	140	131

¹ K 30. 10. 2015 již existují 2 mezifakultní týmy zapojené do mezinárodních sítí.

² Počet přijatých a úspěšně řešených mezinárodních projektů k 30. 10. 2015.

B. Vnější vztahy a otevřenost

B1. Internacionalizace – mezinárodní mobilita studentů a akademických pracovníků

Podpora mobility studentů a akademických pracovníků UJEP za účelem rozvoje mezinárodní spolupráce a dalšího zapojení UJEP do mezinárodního prostoru vysokoškolského vzdělávání.

Výkonové indikátory úspěšnosti (relevantní ukazatele výkonu)

Název indikátoru	Výchozí stav (1. 1. 2016)	Cílový stav (31. 12. 2018)	Průběžný stav (rok 2017)
Celkový počet osob účastnících se mezinárodní mobility	0	174 (58x3)	392
Počet e-learningových kurzů v cizích jazycích	0	9 (3x3)	27

B2. Vnější vztahy a propagace

Oddělení marketingu a propagace	zahájení činnosti	plně funkční profesionální oddělení	existuje
Komunikační strategie	není	existuje	připravuje se
Modernizované webové stránky UJEP	stávající www UJEP	modernizované www UJEP	existují
Univerzitní časopis	stávající univerzitní časopis	inovovaný časopis s internetovým zpravodajským portálem	inovovaný časopis
Oslavy 25. výročí založení UJEP	přípravné práce	realizováno	realizováno
Webový portál Příběh UJEP	není	existuje	existuje
Počet komunikačních kanálů	3 ³	8	7
Počet komunikačních prostředků	4 ⁴	10	9
Klub absolventů UJEP	existující Spolek absolventů a přátel UJEP	existuje	zahájen sběr inovovaných podkladových dat
Počet realizovaných Dnů vědy a umění	pravidelně organizovány	3	2
Počet realizovaných Dnů otevřených dveří	pravidelně organizovány	3	2
Počet účastí na veletrzích Gaudeamus Praha	pravidelná účast	3	2
Počet zapojených dětí ze ZŠ a SŠ v TAU	pravidelně organizována	80	90
Počet realizovaných akcí	pravidelně organizovány	3	4
Počet realizovaných Sportovních dnů rektora	nerealizován	3	2
Počet realizovaných Běhů kampusem	pilotní ověření v roce 2015	3	2

³ K 30. 10. 2015 již univerzita využívá 3 komunikační kanály.

⁴ Na univerzitě k 30. 10. 2015 již existují 4 komunikační prostředky.

C. Efektivní financování

C1. Rozvoj infrastruktury a efektivního financování			
Výkonové indikátory úspěšnosti (relevantní ukazatele výkonu)			
Název indikátoru	Výchozí stav (1. 1. 2016)	Cílový stav (31. 12. 2018)	Průběžný stav (rok 2017)
Projektová dokumentace v různých stupních provedení	0	existuje	existuje
Počet vyhotovených nových zadávacích dokumentací	0	6	10
Počet realizovaných investičních akcí	0	3	18
Počet nově pořízených přístrojů a zařízení v rámci rozšiřování infrastruktury	0	9	16
Rozšířená zázemí a infrastruktura pro vzdělávací, tvůrčí, volnočasové, sportovní, kulturní a jiné aktivity spojené se vzdělávacím procesem	0	3	6
Rozšířené plochy a infrastruktura spojené s kontinuálním budováním univerzitního kampusu	0	3	13
Rozšířené služby a vybavení Vědecké knihovny UJEP	0	3	2
Nastavení systému tvorby rozpočtu a systému controllingu	0	existuje	implementace elektronického rozpočtu a příprava controllingu
Počet inovovaných nebo nově vytvořených elektronických dokumentů	0	3	4 (inventury, rozpočty, žádanky, dovolenky)
Vytvoření systému pro reklamační řízení na UJEP	není	existuje	v přípravě (systém AMI)
Vytvoření zázemí pro činnosti Centra projektového servisu	není	existuje	existuje

C2. Rozvoj informačních a komunikačních systémů a databázových zdrojů

Zkvalitnění infrastruktury – přenosová rychlost páteřní sítě	1 Gbit ⁵	10 Gbit	<p>dodáno 2ks switch 10Gbit v roce 2016, instalováno v síti UJEP</p> <p>dodáno 2 ks switch 10Gbit v roce 2017, instalováno v síti UJEP</p>
Rozšíření bezdrátové sítě	současný stav a počet přístupových bodů	rozšíření o min. 25 kusů	<p>7 ks AP v roce 2016</p> <p>5 ks AP v roce 2017</p>
Zkvalitnění virtualizačního systému	stávající stav systému	rozšíření diskového prostoru min. o 80 TB hrubé kapacity, včetně zvýšení propustnosti systému 10 Gbit	<p>dodány 3ks servery pro virtualizaci,</p> <p>1 ks server pro úložiště s kapacitou 96 TB</p> <p>3 ks switchů iSCSI pro lepší propustnost</p>
Zkvalitnění systému elektronické pošty	stávající stav HW a SW	rozšíření diskového prostoru elektronické pošty min. o 4 TB s rychlým přístupem	<p>4. 7. 2016 upgrade systému GW</p> <p>prodloužen support do 11/2018</p> <p>instalováno nové diskové pole pro GW, rozšířené kapacity poštovních schránek</p>
Smart aplikace	0	1 na 2 platformách	<p>FIS – nový webmailer</p> <p>responzivní web</p> <p>STAG – responzivní web úvod</p> <p>ID správa uživatelů</p> <p>responzivní web</p>

⁵ Přenosová rychlost páteřní sítě k 30. 10. 2015.

4. CENTRALIZOVANÉ ROZVOJOVÉ PROJEKTY MŠMT 2017

V roce 2017 byly řešeny v rámci Centralizovaného rozvojového programu celkem 3 projekty, které jsou uvedeny níže.

Číslo projektu	Program	Koordinační VŠ	Jednotlivé spoluřešitelé VŠ	Název projektu	Řešitel	Doba řešení projektu	Přidělené prostředky na rok 2017 (v tis. Kč)		
							NIV	INV	Celkem
C4	1	ČVUT	UJEP	Udržitelný rozvoj ERP systémů VVŠ při změnách legislativního a technologického prostředí a technický upgrade ekonomických systémů	Palíková B., Mgr.	1/17-12/17	200	335	535
C6	1	MU	UJEP	Rozvoj dlouhodobého ukládání digitálních dokumentů, vznik digitálních archivů a jejich vazba na novelu zákona o vysokých školách se zřetelem k eIDAS	Palíková B., Mgr.	1/17-12/17	282	150	432
C18	1	UK	UJEP	Zvýšení kvality výuky doktorandů pomocí modernizace přístrojového vybavení	Kolská Z., doc. Ing., Ph.D.	1/17-12/17	0	1 230	1 230
Celkem							482	1 715	2 197

B.

PŘÍLOHOVÁ ČÁST

Příloha č. 1
TEXTOVÁ ČÁST

1. ZÁKLADNÍ ÚDAJE O VYSOKÉ ŠKOLE

1.a NÁZEV VYSOKÉ ŠKOLY, SÍDLO

Úplný název: **Univerzita Jana Evangelisty Purkyně v Ústí nad Labem (UJEP)**

Adresa: Pasteurova 3544/1, 400 96 Ústí nad Labem

Vedení univerzity:

rektor	doc. RNDr. Martin Balej, Ph.D.
prorektorka pro studium	RNDr. Alena Chvátalová, Ph.D.
prorektorka pro vědu	prof. Ing. Jiřina Jílková, CSc. (do 31. 8. 2017)
prorektor pro vědu	doc. Ing. Martin Novák, Ph.D. (od 1. 9. 2017)
prorektor pro rozvoj a informační technologie	doc. Ing. Martin Novák, Ph.D. (do 31. 8. 2017)
prorektor pro rozvoj a kvalitu	PhDr. Jaroslav Zukerstein, Ph.D. (od 1. 9. 2017)
prorektor pro vnější vztahy	doc. PhDr. Zdeněk Radvanovský, CSc.
kvestor	Ing. Leoš Nergl

Fakulta sociálně ekonomická (FSE)

Moskevská 54, 400 96 Ústí nad Labem

Vedení fakulty:

děkan	RNDr. Jaroslav Koutský, Ph.D.
proděkanka pro studium	Ing. Kateřina Felixová, Ph.D.
proděkan pro vědu	doc. Ing. Daniel Šťastný, Ph.D. (do 30. 4. 2017)
	Ing. Jan Slavík, Ph.D. (od 1. 5. 2017)
proděkan pro rozvoj a informatizaci	Mgr. Ondřej Moc, Ph.D.
proděkan pro vnější vztahy	doc. PhDr. Pavel Kuchař, CSc.
tajemnice	Ing. Dagmar Kubišová

Fakulta strojního inženýrství (FSI) – od 1. 9. 2017

Fakulta výrobních technologií a managementu (FVTM) – do 31. 8. 2017

Pasteurova 3334/7, 400 96 Ústí nad Labem

Konzultační středisko FSI: Střední průmyslová škola a Vyšší odborná škola Chomutov, Školní 50, 430 01 Chomutov

Vedení fakulty:

děkan	prof. Ing. Štefan Michna, PhD.
proděkan pro studium	Ing. Tomáš Vysloužil, Ph.D.
proděkan pro vědu	doc. Ing. Josef Soukup, CSc.
proděkan pro rozvoj a informatizaci	prof. Dr. Ing. Libor Beneš, IWE
proděkan pro vnější vztahy	doc. Ing. Štefan Husár, Ph.D.
tajemník	Ing. Petr Majrich, Ph.D.

Fakulta umění a designu (FUD)

Pasteurova 9, 400 96 Ústí nad Labem

Vedení fakulty:

děkan	doc. Mgr.A. Pavel Mrkus
proděkanka pro studium	doc. Mgr. Michaela Thelenová
proděkan pro zahraničí a vědu	doc. Mgr. Zdena Kolečková, Ph.D.
proděkan pro rozvoj a informatizaci	prof. Mgr. Michal Koleček, Ph.D.
proděkan pro vnější vztahy	PhDr. Jaroslav Polanecký, Ph.D.
tajemník	Mgr. Miroslav Matoušek

Fakulta zdravotnických studií (FZS)

Velká Hradební 13, 400 96 Ústí nad Labem

Vedení fakulty:

děkan	doc. PhDr. Zdeněk Havel, CSc.
proděkan pro studium	PhDr. Kateřina Tichá, Ph.D.
proděkan pro vědu a zahraniční vztahy	PhDr. Hana Kynštová, Ph.D.
proděkan pro rozvoj a kvalitu	Mgr. Jana Chrástková, Ph.D. (od 1. 9. 2017)
tajemník	Ing. Miloš Němeček

Fakulta životního prostředí (FŽP)

Králova výšina 7, 400 96 Ústí nad Labem

Pracoviště FŽP v Mostě: Dělnická 21, 434 01 Most

Vedení fakulty:

děkan	Ing. Martin Neruda, Ph.D.
proděkan pro studium	Ing. Jiří Šefl, Ph.D.
proděkan pro vědu	doc. Dr. Ing. Pavel Kuráň
proděkan pro rozvoj a informatizaci	Ing. Jan Popelka, Ph.D.
proděkan pro vnější vztahy	Mgr. Miloslav Kolenatý
tajemník	Mgr. Jan Vojtíšek

Filozofická fakulta (FF)

Pasteurova 13, 400 96 Ústí nad Labem

Vedení fakulty:

děkanka	doc. PhDr. Michaela Hrubá, Ph.D.
proděkanka pro studium	doc. Hana Bergerová, Dr.
proděkan pro vědu a zahraniční vztahy	Mgr. David Tomíček, Ph.D.
proděkan pro rozvoj a kvalitu	Mgr. Pavel Maškarinec, Ph.D.
tajemnice	Ing. Terezie Tahalová

Pedagogická fakulta (PF)

České mládeže 8, 400 96 Ústí nad Labem

Vedení fakulty:

děkan	doc. PaedDr. Pavel Doulík, Ph.D.
proděkan pro studium	doc. PhDr. Jiří Škoda, Ph.D.
proděkanka pro vědu a tvůrčí činnost	doc. PaedDr. Ivana Brtnová Čepičková, Ph.D.
proděkanka pro rozvoj a vztahy fakulty	Mgr. Zuzana Procházková, Ph.D.
tajemnice	Ing. Lenka Hřebejková

Přírodovědecká fakulta (PřF)

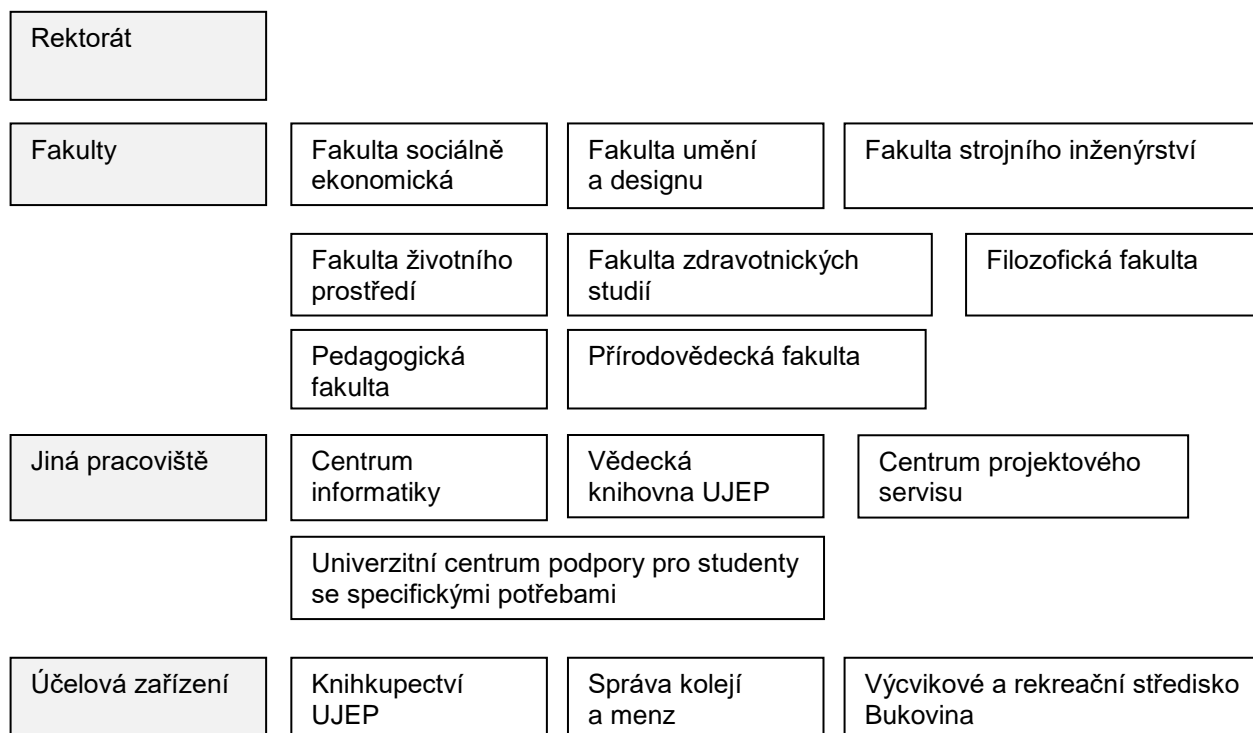
České mládeže 8, 400 96 Ústí nad Labem

Pracoviště PřF v Litvínově: Schola Humanitas, Ukrajinská 379, 436 01 Litvínov

Vedení fakulty:

děkan	doc. RNDr. Jaroslav Pavlík, CSc.
proděkan pro studium	RNDr. Martin Švec, Ph.D.
proděkanka pro vědu a zahraniční vztahy	prof. RNDr. Pavla Čapková, DrSc.
proděkan pro rozvoj a informatizaci	Ing. Pavel Kuba
tajemník	Ing. Petr Lauterbach

1.b ORGANIZAČNÍ SCHÉMA UJEP



1.c ORGÁNY UNIVERZITY

VĚDECKÁ RADA UJEP 2015–2019

Předseda

doc. RNDr. Martin Balej, Ph.D.

UJEP

Interní členové

prof. RNDr. Pavla Čapková, DrSc.

PřF UJEP

doc. PaedDr. Pavel Doulík., Ph.D.

PF UJEP

doc. PhDr. Zdeněk Havel, CSc.

FZS UJEP

prof. Dr. Ing. František Holešovský

FSI UJEP

doc. PhDr. Michaela Hrubá, Ph.D.

FF UJEP

RNDr. Alena Chvátalová, Ph.D.

UJEP

prof. Ing. Pavel Janoš, CSc.

FŽP UJEP

prof. Ing. Jiřina Jílková, CSc.

UJEP

RNDr. Jaroslav Koutský, Ph.D.

FSE UJEP

prof. Mgr. Miloš Michálek

FUD UJEP

prof. Ing. Štefan Michna, PhD.

FSI UJEP

doc. Mgr.A. Pavel Mrkus

FUD UJEP

Ing. Martin Neruda, Ph.D.

FŽP UJEP

doc. Ing. Martin Novák, Ph.D.

UJEP

prof. RNDr. Stanislav Novák, CSc.

PřF UJEP

doc. RNDr. Jaroslav Pavlík, CSc.

PřF UJEP

doc. PhDr. Zdeněk Radvanovský, CSc.

UJEP

doc. PhDr. Jiří Škoda, Ph.D.

PF UJEP

doc. Ing. Daniel Šťastný, Ph.D.

FSE UJEP

prof. MUDr. Margareta Šulcová, CSc.

FZS UJEP

PhDr. Kateřina Tichá, Ph.D.

FZS UJEP (od 03/2017)

doc. MUDr. Miroslav Tichý, CSc.

FZS UJEP (do 02/2017)

PhDr. Jaroslav Zuckerstein, Ph.D.

UJEP (od 10/2017)

Externí členové

Ing. Rut Bízková

doc. Ing. Jiří Cienciala, CSc.

doc. Mgr. Richard Fajnor

Ing. Petr Fiala

prof. RNDr. Libor Grubhoffer, CSc.

RNDr. Pavel Hedbávný, CSc.

doc. Ing. Jiří Hnilica, Ph.D.

doc. RNDr. Jan Hradecký, Ph.D.

prof. Ing. Kamil Kuča, Ph.D.

doc. RNDr. Jakub Langhammer, Ph.D.

doc. Ing. Renáta Myšková, Ph.D.

Ing. Miroslav Punčochář, CSc., DSc.

Ing. Zdeněk Rameš

prof. Ing. Iva Ritschelová, CSc.

doc. PhDr. Pavel Vařeka, Ph.D.

doc. PhDr. Jaroslav Veteška, Ph.D.

prof. Dr. Ing. Vojtěch Dalibor

Technologická agentura ČR, Praha

vládní zmocněnec pro moravskoslezský a ústecký kraj

Janáčkova akademie múzických umění, Brno

Krajská zdravotní, a. s.

Jihočeská univerzita v Českých Budějovicích

Vakuum Praha, s. r. o.

Vysoká škola ekonomická, Praha

Ostravská univerzita v Ostravě

Univerzita Hradec Králové (od 03/ 2017)

Univerzita Karlova, Praha

Univerzita Pardubice

Ústav chemických procesů AV ČR (od 03/ 2017)

Extrusions Děčín, s. r. o.

Český statistický úřad, Praha (do 12/ 2017)

Západočeská univerzita, Plzeň

Ministerstvo školství, mládeže a tělovýchovy, Praha

Vysoká škola chemicko-technologická, Praha

SPRÁVNÍ RADA UJEP

Předseda

PaedDr. Libor Sehnal

AGC Flat Glass Czech, a. s.

Místopředsedové

Ing. Josef Molek

MUDr. Jiří Madar

Severočeské doly, a. s.

statutární město Ústí nad Labem

Členové

Mons. Mgr. Jan Baxant

Ing. Roman Budinský

Ing. Vladimír Feix, dr. h. c.

PhDr. Ing. Zdeněk Matouš, Ph.D., MBA

JUDr. PhDr. Petr Mlsna, Ph.D.

Ing. Štěpán Popovič, CSc., dr. h. c.

Ing. Břetislav Srsen

Mag. Jiří Šimek

Mgr. Milan Šťovíček

Ing. Radek Vonka

Biskupství litoměřické

RWE Energie, a. s.

Český porcelán, a. s.

Ústecký kraj (od 05/ 2017)

Ministerstvo vnitra ČR (do 02/ 2017)

Svaz průmyslu a dopravy ČR

Česká národní banka, pobočka Ústí nad Labem

Pražská plynárenská, a. s.

Městský úřad města Litvínov (do 08/2017)

Hospodářská a sociální rada Ústecka (do 05/2017)

AKADEMICKÝ SENÁT UJEP

Předseda

Mgr. Zdeněk Svoboda, Ph.D.

PF

Místopředsedové

Ing. Jaromír Cais, Ph.D.

FSI

Mgr. Antonín Kadlec

FF

Akademičtí pracovníci

PhDr. Jan Benda

FŽP

Mgr. David Cihlář

PF

Mgr. Alena Hamanová

FZS

Ing. Petr Hlaváček, Ph.D.

FSE

Mgr. Diana Holcová, Ph.D.

FŽP

Mgr. Jana Chrásková

FZS (do 09/2017)

Mgr. et MgA. Jan Krtička, Ph.D.

FUD

doc. Ing. Sylvia Kuśzmierczak, Ph.D.

FSI

Mgr. Jan Kvapil, Ph.D.

FF

Mgr. Michaela Liegertová, Ph.D.

PřF

Mgr. Michaela Lhotská

FZS

prof. RNDr. Stanislav Novák, CSc.

PřF

doc. Mgr. Pavel Raška, Ph.D.

PřF

Ing. Miroslav Richter, Ph.D., EUR ING	FŽP
PhDr. Jaroslav Rokoský, Ph.D.	FF
Ing. Tomáš Siviček, Ph.D.	FSE
Ing. Blanka Skočilasová, Ph.D.	FSI
Mgr. Lenka Sýkorova, Ph.D.	FUD
RNDr. Jana Šimsová, Ph.D.	FSE
doc. ak. mal. Vladimír Švec	FUD
Mgr. Hynek Tippelt	FF
Mgr. Michal Vostrý	FZS (od 09/2017)
PhDr. Ladislav Zilcher, Ph.D.	PF

Studenti

Bc. Tomáš Čurda	PF
Klára Doláková	FZS (do 03/2017)
Mgr. Jakub Ederer	FŽP
Bc. Lukáš Eršil	FSE
Kristýna Hozmanová	FZS (od 03/2017)
Bc. Klára Jirounková	PřF (do 09/2017)
Andrej Kostin	FSE
Ing. Pavel Kraus	FSI
Klára Ligurská	PF
David Moravec	FF
Bc. Václav Pflégr	PřF (do 04/2017)
Bc. Martin Roub	PřF (od 04/2017)
Michal Stehlík	FUD
Bc. Ondřej Šmíd	PřF (od 12/2017)
Radek Šťastný	FZS
Ing. Jiří Štojdl	FŽP
Lucie Voříšková	FUD
Bc. Sofie Žárská	FSI

1.d ZASTOUPENÍ V REPREZENTACI VYSOKÝCH ŠKOL

Zástupci v České konferenci rektorů

doc. RNDr. Martin Balej, Ph.D. člen

Zástupci v Radě vysokých škol

Ing. Jaromír Cais	člen sněmu
Ing. Jana Janáková	členka sněmu
Mgr. Antonín Kadlec	člen sněmu
doc. Mgr. Zdena Kolečková, Ph.D.	členka sněmu
doc. Ing. Zdeňka Kolská, Ph.D.	členka sněmu
Ing. Martin Neruda, Ph.D.	člen sněmu
doc. Ing. Martin Novák, Ph.D.	člen předsednictva a sněmu
PhDr. Bc. Kateřina Smejkalová, Ph.D.	členka sněmu
PhDr. Kateřina Tichá, Ph.D.	členka sněmu
doc. Ing. Helena Vomáčková, CSc.	členka sněmu

1.e POSLÁNÍ, VIZE, STRATEGICKÉ CÍLE

POSLÁNÍ

Univerzita Jana Evangelisty Purkyně v Ústí nad Labem naplňuje roli nejvýznamnější a nezastupitelné vědecko-výzkumné, umělecké a vzdělávací instituce Ústeckého kraje a roli významného aktéra a partnera v sociálně ekonomických vztazích na regionální, národní a mezinárodní úrovni. Hlavním posláním Univerzity Jana Evangelisty Purkyně v Ústí nad Labem je šířit vzdělanost, chránit poznání, prosazovat principy svobodného myšlení, nezávislého vědeckého bádání a umělecké tvorby, a všestranná podpora tvůrčího ducha jednotlivce i společnosti.

VIZE

Univerzita Jana Evangelisty Purkyně v Ústí nad Labem je názorově pestré společenství studentů a zaměstnanců, silná, konstruktivní a uznávaná instituce, vytvářející výrazné přeshraniční vazby, s jasně vyprofilovanými interdisciplinárními vědeckovýzkumnými a uměleckými směry. Univerzita Jana Evangelisty Purkyně v Ústí nad Labem bude ve všech svých uskutečňovaných činnostech dbát na maximální možnou míru kvality a odpovědnosti. Při dosahování stanovených strategických cílů rozvoje bude současně ctít své společenské poslání – být nositelkou a šířitelkou vzdělanosti, morálních a společenských hodnot.

STRATEGIE

Univerzita Jana Evangelisty Purkyně v Ústí nad Labem je instituce zaměřená na široké spektrum oborů ekonomických, environmentálních, humanitních, pedagogických, přírodovědných, sociálních, technických, uměleckých a zdravotnických.

Strategie univerzity vychází z její role vzdělávací, vědeckovýzkumné a kulturní instituce, která jí umožňuje naplňovat nejen národní a mezinárodní strategie v oblasti vzdělávání a tvůrčí činnosti, ale také aktuální potřeby Ústeckého kraje, jakožto strukturálně postiženého regionu. Ústecký kraj se dlouhodobě potýká s vyšší mírou nezaměstnanosti, podprůměrnou úrovní vzdělanosti a záporným migračním saldem vysokoškolsky vzdělaných. Univerzita bude v rámci svých činností hledat takové cesty, které povedou ke snížení míry nezaměstnanosti a růstu vzdělanosti tím, že bude odpovědně reagovat na socioekonomické potřeby regionu inovací svých studijních programů, rozšířením nabídky vzdělávání pro osoby se specifickými potřebami a zapojením do národní a mezinárodní spolupráce s implementací příkladů dobré praxe.

Naplňování role univerzity v oblasti vzdělávací a tvůrčí činnosti bude uskutečňováno vzájemnou spoluprací s institucemi na úrovni národní a mezinárodní, vládními a nevládními organizacemi a spoluprací s aplikační sférou. Podpora stanovených cílů bude dosahována na základě kvalitního řízení činností na univerzitě, efektivního financování využívajícího zdrojů národních dotačních programů, mezinárodních strukturálních fondů a zdrojů ze vzájemné spolupráce univerzity a aplikační sféry.

V kontextu připravovaných reforem terciárního vzdělávání, které vycházejí z novely vysokoškolského zákona, změny hodnocení výsledků tvůrčí činnosti a financování veřejných vysokých škol, bude univerzita aktivně přijímat taková opatření, která jí umožní naplňovat roli univerzity s vysokým vzdělávacím a tvůrčím potenciálem. Odpovědnost za naplňování stanovených cílů vedoucích k posílení sounáležitosti na univerzitě a k jejímu rozvoji má každý pracovník Univerzity Jana Evangelisty Purkyně v Ústí nad Labem.

1.f ZMĚNY V OBLASTI VNITŘNÍCH PŘEDPISŮ

Vnitřní předpis UJEP	Schválen AS UJEP	Registrován MŠMT	Účinnost
Jednací řád Vědecké rady UJEP (nahradil Jednací řád Vědecké rady UJEP z 24. 5. 2012)	21. 12. 2016	22. 12. 2016	1. 2. 2017
Disciplinární řád UJEP (nahradil Disciplinární řád UJEP z 17. 12. 2007)	19. 4. 2017	16. 5. 2017	16. 5. 2017
Statut UJEP (nahradil Statut UJEP z 5. 11. 2010)	31. 5. 2017	16. 6. 2017	1. 9. 2017
Stipendijní řád UJEP (nahradil Stipendijní řád UJEP z 17. 12. 2007)	28. 6. 2017	17. 7. 2017	1. 9. 2017
Rigorózní řád UJEP (nahradil Rigorózní řád UJEP z 20. 11. 2006)	28. 6. 2017	17. 7. 2017	1. 9. 2017
Řád celoživotního vzdělávání UJEP (nahradil Řád celoživotního vzdělávání UJEP z 4. 7. 2001)	28. 6. 2017	17. 7. 2017	1. 9. 2017
Studijní a zkušební řád pro studium v bakalářských a magisterských studijních programech UJEP (nahradil SZŘ UJEP z 24. 1. 2013)	28. 6. 2017	17. 7. 2017	1. 9. 2017

Studijní a zkušební řád pro studium v doktorských studijních programech UJEP (nahradil SZŘ UJEP z 1. 2. 2013)	28. 6. 2017	17. 7. 2017	1. 9. 2017
Pravidla systému zajišťování kvality vzdělávací, tvůrčí a s nimi souvisejících činností a vnitřního hodnocení kvality vzdělávací, tvůrčí a s nimi souvisejících činností UJEP	28. 6. 2017	17. 7. 2017	1. 9. 2017
Řád habilitačního řízení a řízení ke jmenování profesorem UJEP (nahradil Řád habilitačního řízení a řízení ke jmenování profesorem UJEP z 24. 5. 2012)	25. 8. 2017	1. 9. 2017	1. 9. 2017
Pravidla vzniku, schvalování a změn studijních programů UJEP	29. 11. 2017	11. 12. 2017	11. 12. 2017
Vnitřní mzdový předpis UJEP (nahradil Vnitřní mzdový předpis UJEP z 8. 3. 2007)	25. 10. 2017	15. 12. 2017	1. 1. 2018

1.g POSKYTOVÁNÍ INFORMACÍ PODLE § 18 ZÁKONA Č. 106/1999 SB., O SVOBODNÉM PŘÍSTUPU K INFORMACÍM

Univerzita Jana Evangelisty Purkyně v Ústí nad Labem vyřídila v roce 2017 následující žádosti o poskytnutí informací podle zákona č. 106/1999 Sb.:

- 1) Žádost o poskytnutí informace, který studijní program a na jaké fakultě studuje P. M.; jaké je téma jeho diplomové/rigorózní/disertační/kvalifikační práce a kdo je jeho školitelem; jakých zahraničních studijních nebo přednáškových pobytů se účastnil v aktuálním studijním programu s podporou veřejných prostředků nebo prostředků UJEP; zda čerpá grant nebo dotaci na studijní/výzkumný projekt a případně v jaké výši.
- 2) Žádost o poskytnutí seznamu právnických a fyzických osob, vůči nimž UJEP figuruje coby pronajímatel nemovitých prostor nebo jejich součástí dle § 2201–§ 2331 zákona 98/2012 Sb., s výjimkou nemovitých prostor pronajímaných za účelem bydlení, a to i k rekreačnímu či krátkodobému; seznamu míst, na kterých hospodářské středisko zabezpečující pro zaměstnance a studenty UJEP stravování provozuje stravovací službu, a to pro účely akademické obce, tak i pro veřejnost.
- 3) Žádost o poskytnutí kopií smluv, včetně dodatků, uzavřených v letech 2016–2017 mezi UJEP a společností „P... S...“, nebo „Vysokou školou...“, odůvodnění účelu takové smlouvy a informace o provedené kontrole před vstupem do smluvního závazku (zák. o fin. kontrole) a informaci o dosud vyplacených částkách.
- 4) Žádost o poskytnutí opisu(ů) „Oznámení o plnění povinného podílu osob se zdravotním postižením na celkovém počtu zaměstnanců“ zaměstnavatele podle § 83 zákona č. 435/2004 Sb., o zaměstnanosti za rok 2016.
- 5) Žádost o poskytnutí anonymizovaného znění rozhodnutí rektora UJEP vydaného v roce 2017 k žádosti J. K. o přezkoumání rozhodnutí děkana PF UJEP ze dne 24. 6. 2013.
- 6) Žádost o poskytnutí informace:
 1. Specifikovanou průměrnou výši řádného nárokového měsíčního stipendia vyplaceného studentům v doktorském studijním programu Hudební teorie a pedagogika dle ročníku v akademických letech:
 - 2013/2014 – první ročník studia PDS,
 - 2014/2015 – druhý ročník studia PDS,
 - 2015/2016 – třetí ročník studia PDS.
 2. Specifikovanou průměrnou roční výši mimořádných stipendií přidělených studentům v doktorském studijním programu Hudební teorie a pedagogika v akademických letech 2013/2014, 2014/2015 a 2015/2016
- 7) Žádost o poskytnutí informace o II. kole přijímacího řízení ke studiu v prezenční formě studia na FZS UJEP pro akademický rok 2017/2018 v akreditovaném bakalářském studijním programu Specializace ve zdravotnictví, ve studijním oboru Fyzioterapie v prezenční formě studia.

2. STUDIJNÍ PROGRAMY, ORGANIZACE STUDIA A VZDĚLÁVACÍ ČINNOST

2.a CELKOVÝ POČET AKREDITOVANÝCH STUDIJNÍCH PROGRAMŮ

UJEP má 150 akreditovaných studijních programů (viz tabulka 2.1), z toho je 26 studijních programů v cizím jazyce (viz tab. 2.2). Jako double degree studijní program je uskutečňován navazující magisterský program Filologie se studijním oborem Německá filologie v česko-německém interkulturním kontextu akreditovaný na FF a realizovaný ve spolupráci s Universitou Bayreuth (Německo) na základě meziuniverzitní smlouvy (viz tab. 2.3).

UJEP měla v roce 2017 zavedený kvalifikační rámec na celé instituci. Naplňovala tak požadavky kladené MŠMT na akreditace studijních programů podle novely vyhlášky č. 42 /1999 Sb., o obsahu žádosti o akreditaci, a po nabytí účinnosti novely zákona o vysokých školách též požadavky vyplývající z nařízení vlády č. 274/2016 Sb., o standardech pro akreditace ve vysokém školství. Metodikou výstupů učení byly popsány již všechny bakalářské, magisterské a navazující magisterské studijní programy uskutečňované na fakultách s výjimkou některých studijních programů akreditovaných pouze na dostudování stávajících studentů. V součtu se jednalo o 119 studijních programů, které byly takto popsány.

2.b DALŠÍ VZDĚLÁVACÍ AKTIVITY

Nad rámec akreditovaných studijních programů realizovala univerzita pro studenty další odborně zaměřené vzdělávací aktivity (výběr):

- zvané přednášky tuzemských a zahraničních odborníků včetně odborníků z praxe (FF, FSE, FUD, FSI, FZS, FŽP, PF, PřF),
- odborné praxe, stáže, studijní pobyty, exkurze (tuzemské i zahraniční) (FF, FSE, FUD, FSI, FZS, FŽP, PF, PřF),
- přednášky, workshopy, komentované prohlídky, dílny a další vzdělávací aktivity v programech konferencí či výstav (FF, FUD, FSI, FZS, FŽP, PF, PřF),
- oborové dny/týdny (FZS, PřF),
- kurzy zaměřené na rozvoj kompetencí v oblasti prezentace VaV (FF, PF, PřF),
- kurzy zaměřené na osobnostní rozvoj (PF),
- jazykové kurzy pro studenty (FSE),
- přípravné kurzy na jazykové zkoušky Cambridge Exams a Sprachdiplom (FSE),
- přípravné kurzy na zkoušky v akreditovaném středisku ECDL a v Cisco Networking Academy (PřF),
- instruktorské kurzy (PF),
- další specializační kurzy vedoucí k získání kvalifikačních předpokladů (Koordinátor ICT, Školní metodik prevence sociálně patologických jevů, Koordinátor ŠVP apod.) (PF),
- přípravné kurzy pro studenty v prvním roce studia (FSE, FŽP, PřF).

Vybrané aktivity byly realizovány s podporou projektu OP VVV:

Univerzita 21. století – kvalitní, moderní, otevřená instituce (klíčová aktivita KA07 Poradenské centrum, Prevence studijní neúspěšnosti) – realizována byla Letní škola psychologie (PF).

3. STUDENTI

3.a OPATŘENÍ KE SNÍŽENÍ STUDIJNÍ NEÚSPĚŠNOSTI

Na jednotlivých fakultách UJEP jsou dlouhodobě uplatňována opatření ke snížení studijní neúspěšnosti, zejména:

- rozvoj poradenství pro uchazeče – zajištění konzultací k volbě studijního oboru ještě před přijímacím řízením (FUD),
- zajištění nabídky přípravných kurzů pro stěžejní předměty přijímacích zkoušek (FZS),
- zachování vysokých nároků na uchazeče při talentových nebo písemných přijímacích zkouškách, popř. zavedení testů obecných studijních předpokladů (FUD, FZS, PF),
- zavedení motivačních pohovorů v přijímacím řízení (PF, PřF),
- realizace týdenních přípravných kurzů pro studenty zapsané do prvního roku bakalářského studia (FŽP, PřF),
- zajištění nabídky přípravných kurzů pro stěžejní předměty prvního roku studia (FSE),
- zavedení průběžných vyrovnávacích kurzů v prvním roce bakalářského studia (FŽP, PřF),
- úpravy studijních plánů – v prvním semestru bakalářských studijních programů zařazení uvozujících kurzů do studia, u kurzů s vysokou mírou studijní neúspěšnosti zařazení opakovacích seminářů a v posledním semestru bakalářských a magisterských studijních programů zařazení seminářů ke státním závěrečným zkouškám (FF, FSE, FZS, FŽP, PF, PřF),
- zajištění nabídky doplňujících, resp. rozšiřujících vzdělávacích aktivit ke kurzům studijního plánu (FF, FUD, FSE, FSI, FZS, FŽP, PF, PřF),
- ve dvouoborových studiích umožňování přestupů studentům, kteří nezvládají požadavky na studium některého oboru zvolené kombinace (FF, PF, PřF),
- v uměleckých studiích umožňování přestupů studentům do jiného ateliéru, více odpovídajícímu jejich talentu (FUD),
- rozšíření konzultační činnosti pro studenty, popř. rozvoj e-learningu a tvorba studijních opor (FF, FSE, FSI, FZS, FŽP, PF, PřF),
- peer-tutoring poskytovaný staršími studenty – doučování, příprava na zkoušky z obtížných předmětů, konzultace apod. (FF, PF, PřF),
- tutoring poskytovaný zahraničním studentům – zajištění orientace v organizaci studia, v informačním systému STAG, ve vnitřních předpisech apod. (FZS),
- zajištění poradenských služeb poskytovaných Univerzitním centrem podpory pro studenty se specifickými potřebami (FF, FSE, FUD, FSI, FZS, FŽP, PF, PřF),
- zajištění poradenských služeb poskytovaných psychologickou poradnou při katedře psychologie pedagogické fakulty (FF, FSE, FUD, FSI, FZS, FŽP, PF, PřF),
- zajištění zpětné vazby ze semestrálního hodnocení kvality výuky – prezentace výsledků na kolegiu děkana, projednání s pedagogy a v případě nedostatků přijetí opatření.

Vybraná opatření byla realizována s podporou projektu OP VVV:

- Univerzita 21. století – kvalitní, moderní, otevřená instituce (klíčová aktivitay KA07 Poradenské centrum, Prevence studijní neúspěšnosti) – realizován byl kurz Repetitorium z matematiky (FSE).

Další vybraná opatření byla realizována s podporou projektů IP 2017:

- Inovace vybraných předmětů matematiky, fyziky a informatiky za účelem zvýšení úspěšnosti ve studiu (PřF),
- Peer-support jako efektivní cesta snižování studijní neúspěšnosti ve vybraných předmětech přípravného vzdělávání učitelů (FF, PF, PřF),
- Profilace a inovace studijních programů na úrovni předmětů a kurzů realizované jako opatření pro zvýšení úspěšnosti ve studiu (FZS),
- Modernizace výuky realizovaná jako opatření pro zvýšení úspěšnosti ve studiu (FSE).

3.b OPATŘENÍ PRO OMEZENÍ PRODLUŽOVÁNÍ STUDIA

Opatření pro omezení prodlužování studia uplatňují všechny fakulty (FF, FSE, FUD, FSI, FZS, FŽP, PF, PřF) a patří k nim zejména:

- zajištění včasné informovanosti studentů o datu vzniku poplatkové povinnosti za prodlouženou dobu studia – individuální informování každého studenta prostřednictvím složky Moje studium

v IS/STAG,

- důsledné vyměřování, resp. vymáhání poplatků za prodlouženou dobu studia,
- striktní nastavení podmínek pro poskytování úlev z poplatkové povinnosti a jejich důsledné dodržování,
- zajištění informovanosti studentů o stavu vyrovnání závazků vůči UJEP – individuální informování každého studenta prostřednictvím složky Moje studium v IS/STAG,
- důsledné uznávání předmětů a kreditů získaných při studiu v zahraničí v rámci programu mobilit,
- včasné zveřejňování harmonogramu akademického roku pro podporu optimálního načasování plnění studijních povinností,
- zvýšení počtu termínů pro konání státních závěrečných zkoušek včetně termínů pro konání obhajob závěrečných prací,
- včasné zadávání témat závěrečných prací,
- úpravy studijních plánů – zavedení kurzů zaměřených na přípravu závěrečných prací a jejich prostřednictvím zajištění průběžné kontroly postupu studenta při tvorbě závěrečné práce,
- včasné zveřejňování termínů kontrol studia a zajištění jejich dostatečného počtu,
- zavedení průběžných postupů k ověřování znalostí a dovedností studentů,
- uplatňování opatření ke snížení studijní neúspěšnosti (viz bod 3.a).

Od roku 2013 dochází k prodlužování studia v důsledku uplatňování zvláštního ustanovení zákona o vysokých školách zaručujícího právo studenta na prodloužení lhůt v souvislosti s péčí o dítě. Jedná se o prodlužování lhůt ze zákona, na které univerzita nemá žádný vliv.

3.c REALIZACE VLASTNÍCH/SPECIFICKÝCH STIPENDIJNÍCH PROGRAMŮ

Vynikající studenti byli podporováni prospěchovými a mimořádnými stipendii, mezi nimi také stipendii příznávanými v rámci Cen rektora nebo v rámci studentských grantů realizovaných pod supervizí Grantové rady UJEP.

Cenu rektora pro studenty za mimořádné výsledky ve výzkumné, vývojové, umělecké nebo další tvůrčí činnosti v roce 2017 obdrželi:

- Mgr. Romana Mikšová, Ph.D., PřF
- Huy Pham Quang, FUD
- Ing. Daniel Bůžek, FŽP

Cenu rektora za nejlepší sportovní výsledky v roce 2017 obdrželi:

- Bc. Eva Vrabcová Nývltová, PF
- Fabiána Bytyqi, FZS
- Michal Čupr, FZS

Prospěchové stipendium bylo vyplaceno celkem 138 studentům, výše prospěchového stipendia připadajícího na jednoho studenta činila 12 742 Kč.

V rámci mimořádných stipendií realizovaly fakulty i vlastní stipendijní programy, mezi nimi zejména:

- Ceny děkana (FF, FUD, FSI, FZS),
- soutěže o nejkvalitnější závěrečnou práci (FZS, FŽP),
- grantové soutěže – stipendia příznávaná na podporu tvůrčí činnosti studentů (FZS, FF, PF),
- motivační programy pro studenty bakalářských nebo magisterských studijních oborů – stipendia příznávaná při absolvování určité studijní etapy nebo celého studia v závislosti na dosaženém studijním výsledku (absolvování s vyznamenáním aj.) (FŽP, PF),
- motivační programy pro studenty doktorských studijních oborů – stipendia příznávaná v závislosti na plnění studijního plánu (FF, FSI),
- podpůrné stipendijní programy pro studenty doktorských studijních oborů - stipendia příznávaná na podporu jejich publikační a prezentační činnosti (FF, PF),
- podpůrné stipendijní programy pro studenty se socioekonomickým znevýhodněním – jednorázová stipendia na podporu úhrady nákladů spojených se studiem nebo související tvůrčí činností (viz bod 3.g),
- stipendijní program pro studenty absolvující ERASMUS+ (FZS).

3.d PORADENSKÉ SLUŽBY

V souladu s Dlouhodobým záměrem UJEP na roky 2016–2020 zajišťovalo na univerzitě poradenské služby více pracovišť:

- Studijní oddělení UJEP v oblasti studia a přijímacího řízení,
- Univerzitní centrum podpory pro studenty se specifickými potřebami UJEP v oblasti studia a přijímacího řízení osob se specifickými potřebami,
- Oddělení celoživotního vzdělávání UJEP v oblasti celoživotního vzdělávání,
- Oddělení pro vnější vztahy UJEP v oblasti kariérního poradenství a zahraničních mobilit (studijních pobytů a pracovních stáží),
- Psychologická poradna PF v oblasti psychologického poradenství.

3.e STUDENTI SE SPECIFICKÝMI POTŘEBAMI

UJEP dlouhodobě pracuje se studenty se specifickými potřebami. V roce 2015 zřídila Univerzitní centrum podpory pro studenty se specifickými potřebami a současně přijala směrnici rektora č. 1/2015 Metodika podpory a vyrovnávání podmínek uchazečů a studentů se specifickými potřebami na UJEP, která potvrdila otevřenost univerzity ke specifickým potřebám uchazečů o studium a studentů při jejich průchodu přijímacím řízením a studijním procesem na UJEP.

UJEP současně dbá na další rozvoj technického a technologického zázemí pro přístup uchazečů a studentů se specifickými potřebami. Bezbariérový přístup byl již zbudován v hlavní budově v areálu České mládeže se sídlem PF a PřF, kde jsou též instalovány počítačové stanice s bezbariérovým přístupem. Dále má bezbariérový přístup budova FSE v Moskevské ulici, prostory FSE v budově „D“ (bývalý VIKS) v kampusu, budova FUD, budova „H“ v kampusu, kde sídlí děkanát a studijní oddělení FSI, také budova FŽP a dále byla bezbariérově upravena také budova FZS v ulici Velká Hradební. Bezbariérový přístup je dále zajištěn ve všech nových objektech v kampusu – v Multifunkčním centru s budovou rektorátu a aulami, v budově s Vědeckou knihovnou UJEP, Knihkupectvím UJEP a Literární kavárnou a v nově rekonstruované budově FF, kde jsou též k dispozici hydraulické výtahy a na každém patře sociální zařízení pro tělesně postižené.

Studentům se smyslovým znevýhodněním (zrakovým, sluchovým) jsou v souladu s přijatou metodikou podpory a vyrovnávání podmínek uchazečů a studentů se specifickými potřebami poskytována standardizovaná servisní opatření, a to jak ze strany profesionálních poskytovatelů služeb (Tichý svět, Tyflocentrum aj.), tak i ze strany spolužáků (PF).

Sociálně znevýhodnění studenti jsou ve studiu podporováni sociálním stipendiem vypláceným podle § 91 odst. 3 zákona a také mimořádným sociálním stipendiem přiznávaným podle § 91 odst. 2 písm. b) zákona. Tíživá sociální situace je také zohledňována při posuzování odvolání proti rozhodnutí děkana o vyměření poplatku za prodlouženou dobu studia.

3.f MIMOŘÁDNĚ NADANÍ STUDENTI

Nadaní studenti byli v roce 2017 podpořeni prostřednictvím studentských grantů realizovaných pod supervizí Grantové rady UJEP. Studentské grantové projekty řeší akademičtí pracovníci spolu se studenty magisterských nebo doktorských studijních programů. Podpořeno je tak motivační prostředí pro projekty magistrů a doktorandů, jejichž další řešení se může přesunout do národních nebo mezinárodních grantových agentur.

Podpora mimořádně nadaných studentů byla dále realizována:

- udělováním Cen rektora (viz bod 3.c),
- udělováním Cen děkana (FF, FUD, FSI),
- přiznáváním mimořádných stipendií nejlepším studentům UJEP,
- přiznáváním prospěchových a mimořádných stipendií nejlepším studentům fakulty,
- přidělováním grantů navrhovaných fakultními grantovými agenturami (FUD, FZS, FF, PF),
- zapojováním studentů do řešení výzkumných projektů včetně projektů realizovaných v rámci institucionálního výzkumu a dalších výzkumných aktivit kateder (FSE, FSI, FF, FZS, FŽP, PF, PřF),
- realizací zahraničních stáží (FUD, PF, FF, PřF),
- organizováním studentských vědeckých konferencí nebo soutěží SVOČ (FF, FZS, PF),

- organizováním soutěží o nejkvalitnější závěrečnou práci (FZS, FŽP),
- zasíláním nejlepších prací do celostátních soutěží (FŽP, FF, PF, PŘF),
- publikováním vybraných závěrečných prací studentů (FUD, FF),
- pořádáním pravidelných výstav nejkvalitnějších prací studentů (FUD, PF),
- navrhováním na udělení „Dobrého listu komory“ (FZS, PŘF).

Mimořádného ocenění se v roce 2017 dostalo:

- studentovi FŽP Ing. Danielovi Bůžkovi, který získal Cenu Jeana-Marie Lehna za chemii,
- absolventkám FŽP Ing. Miroslavě Zachariášové a Ing. Dianě Hrubéšové, které získaly Cenu Karla Velka pro nejlepší diplomové práce v oblasti odpadového hospodářství, udělovanou Ministerstvem životního prostředí.

Spolupráce se středními školami v této oblasti je představena v bodě 5.d.

3.g STUDENTI SE SOCIOEKONOMICKÝM ZNEVÝHODNĚNÍM

Sociálně znevýhodnění studenti jsou identifikováni prostřednictvím poradenských center (Univerzitní centrum podpory pro studenty se specifickými potřebami, Psychologická poradna PF) nebo prostřednictvím žádosti o přiznání mimořádného stipendia podané z důvodu tíživé sociální situace.

Sociálně znevýhodnění studenti jsou ve studiu podporováni sociálním stipendiem vypláceným podle § 91 odst. 3 zákona a také mimořádným sociálním stipendiem přiznávaným podle § 91 odst. 2 písm. b) zákona. Tíživá sociální situace je také zohledňována při posuzování žádosti o přezkum rozhodnutí o vyměření poplatku spojeného se studiem.

Stipendia na podporu studia v případě tíživé sociální situace studenta byla potřebným studentům vyplácena v zákonné výši 2 750 Kč po dobu deseti měsíců. Další finanční pomoc byla potřebným studentům poskytována formou mimořádných stipendií přiznávaných na podporu úhrady nákladů spojených se studiem nebo související tvůrčí činností (sportovní kurzy, exkurze, odborné praxe, zpracování závěrečné práce aj.).

Stipendium na podporu ubytování vyplácela univerzita ve třech stipendijních obdobích – leden až březen, duben až červen a červenec až prosinec. V prvním stipendijním období činila výše čtvrtletního stipendia studenta 2 238 Kč, ve druhém 2 482 Kč a ve třetím dosáhlo půlročního stipendium 5 285 Kč. V každém období byly finanční prostředky rozděleny mezi cca 1 700 – 2 100 oprávněných žadatelů.

3.h PODPORA STUDENTŮ – RODIČŮ

Pro podporu studia studentů – rodičů uplatňuje UJEP v souladu se zákonem o vysokých školách tato opatření:

- prodloužení lhůt pro splnění studijních povinností podle § 54a zákona o vysokých školách,
- na základě žádosti studenta přerušování studia kdykoliv v průběhu uznané doby rodičovství, a to i opakovaně,
- odečítání uznané doby rodičovství od celkové doby studia rozhodné pro výpočet data vzniku povinnosti hradit poplatky za prodloužené studium,
- promíjení poplatků za prodlouženou dobu studia v případě vzniku poplatkové povinnosti,
- poskytování možnosti individuálních konzultací a uplatnění dalšího individuálního přístupu.

Univerzita podporuje studenty – rodiče také zajištěním a zprostředkováním nabídky firmy „Hlídací teta“ (mateřská škola pro děti od 2 let) na přednostní umístění dětí studentů UJEP a na poskytnutí slevy těmto rodičům.

4. ABSOLVENTI

4.a KONTAKT A SPOLUPRÁCE S ABSOLVENTY

Kontakt s absolventy probíhá prostřednictvím Spolku absolventů a přátel UJEP v Ústí nad Labem, Spolku ALUMNI FSE UJEP a dále prostřednictvím různých neformálních absolventských sítí fungujících při jednotlivých fakultách nebo katedrách. Hlavním cílem spolků je udržovat kontakt s absolventy fakult, a tak je udržet uvnitř univerzitního dění. Zmíněný kontakt je obousměrný – fakulta jim průběžně nabízí účast na různých kulturních, sportovních či vědeckých akcích, na druhé straně využívá jejich odborný i sociální potenciál při svém dalším rozvoji. Fakulty ustanovily správce modulu ABSOLVENT a začaly v průběhu roku 2017 reálně využívat v systému STAG předdefinovanou funkcionalitu ABSOLVENT, která umožňuje snazší přihlašování do spolků pomocí formuláře na webových stránkách příslušné fakulty.

Specifickou kontaktní platformu pak představují vědecké společnosti, jejichž pobočky fungují při některých pracovištích univerzity, a některé absolventy tak univerzita oborově sdružuje (Jednota českých matematiků a fyziků, Česká geografická společnost aj.).

Konkrétní spolupráce UJEP s absolventy jednotlivých fakult zahrnovala v roce 2017 zejména tyto aktivity:

- pravidelné zasílání univerzitního časopisu UJEP členům spolku;
- využívání absolventských sítí pro realizace praxí, stáží a exkurzí studentů a pro zadávání témat závěrečných prací studentů a jejich oponování;
- provozování absolventského webu na fakultách (FSI);
- oslovování absolventů s nabídkou jejich vystoupení s vlastní odbornou přednáškou ve výuce – uskutečnění oborových dnů s autorskými prezentacemi nejlepších závěrečných prací absolventů;
- pozvání některých absolventů na konference, semináře a workshopy organizované jednotlivými fakultami UJEP;
- zapojení absolventů do řešitelských týmů projektů, např. podporovaných z programu MK NAKI (FF), Inkubátoru (FUD) zaměřeného na propojení univerzitní půdy a praxe, spolupráci při realizaci publikací i v rámci pořádaných výstav;
- využívání kontaktů se zaměstnavateli pro zapojování absolventů jako expertů do výuky;
- zahájení kroků ke vzniku alumni klubů na dalších fakultách;
- zahájení kroků ke vzniku Fóra učitelů němčiny na FF;
- zapojování absolventů do činnosti centra CEPRONIV (Centrum pro podporu výuky německého jazyka a interkulturního vzdělávání);
- realizaci publikací v rámci pořádaných výstav a workshopů (FUD);
- spolupráce s absolventy při propagaci studijních programů fakulty;
- setkávání s absolventy na každoročním plese fakulty (FF, FUD);
- pravidelná účast absolventů na Oborových dnech FZS – prezentace obhájených bakalářských prací, motivační přednášky pro studenty 1. roku studia, zkušenosti získané při zahraničním pobytu Erasmus+, zkušenosti z průběhu praxe;
- výroční akce kateder pořádané pro absolventy, které jsou obvykle doprovázeny sportovními či kulturními akcemi, workshopy, prohlídkami pracovišť atd.;
- na některých katedrách na fakultách tvorba vlastní databáze kontaktů se svými absolventy, které pak využívají např. v rámci realizace pedagogických praxí studentů či v rámci výzkumných aktivit (při příležitosti oslav 30. výročí vzniku katedry informatiky PŘF UJEP byla založena databáze absolventů, s nimiž bude udržován kontakt pro potřeby zpětné vazby a kteří budou ochotni reprezentovat fakultu i po svém absolvování) apod.

4.b ZAMĚSTNANOST A ZAMĚSTNATELNOST ABSOLVENTŮ

Univerzita sledovala nezaměstnanost svých absolventů prostřednictvím portálu Ministerstva práce a sociálních věcí ČR, kde jsou zveřejňovány statistiky nezaměstnaných z evidence Úřadu práce k 30. 4. a 30. 9.

Fakulta UJEP	Nezaměstnaní absolventi podle studijního programu						Celkem v ČR		Z toho v Ústeckém kraji	
	bak.		mag./mag.nav.		doktor.		30. 4.	30. 9.	30. 4.	30. 9.
	30. 4.	30. 9.	30. 4.	30. 9.	30. 4.	30. 9.				
FSE	12	8	7	5	0	0	19	13	16	12
FUD	1	4	4	7	0	0	5	11	1	2
FSI	0	3	0	1	0	0	0	4	0	4
FZS	1	9	0	0	0	0	1	9	0	5
FŽP	4	4	6	4	0	0	10	8	8	6
FF	5	3	3	3	0	0	8	6	3	5
PF	19	19	2	6	0	0	21	25	13	17
PřF	5	1	3	3	0	0	8	4	5	4
Celkem	47	51	25	29	0	0	72	80	46	55

Univerzita podporovala konkurenceschopnost svých absolventů – prostřednictvím praxí a stáží zajišťovala přímou profesní zkušenost, dbala na inovace studijních programů podle požadavků budoucích zaměstnavatelů a na inovace přinášející posun od zprostředkování znalostí směrem k většímu důrazu na socializaci absolventů, na jejich osobnostní rozvoj, komunikační dovednosti nebo schopnost spolupracovat. Pro podporu vstupu absolventů na trh práce zorganizovaly v roce 2017 dvě fakulty (FSI, PřF) Den kariéry.

Absolventi mají vzhledem k nízké vzdělanostní úrovni v Ústeckém kraji malé problémy s přechodem ze vzdělávání do zaměstnání. Ukončením studia absolventi vstupují do ekonomického prostředí, v němž je systém odměňování určitým způsobem nastaven a je výrazně závislý na oboru vzdělání a na celkovém stavu na trhu práce. Nástupní ani pozdější příjmy absolventů UJEP z tohoto pohledu sice nedosahují úrovně většiny ostatních krajů, ale v podstatě kopírují nastavenou relaci platů Ústeckého kraje.

Zaměstnavatelé se při přijímání nových zaměstnanců snaží přihlížet mnohem více k reálným schopnostem a dovednostem absolventů a samotný vysokoškolský diplom jim již zcela nepostačuje. Lze však vyzorovat výrazné rozdíly mezi jednotlivými odvětvími. K dosaženému formálnímu vzdělání v největší míře přihlížejí zaměstnavatelé v oblasti vzdělávání (takřka polovina absolventů UJEP) a ve veřejné správě. Naopak ke skutečným schopnostem a dovednostem nejvíce přihlížejí zaměstnavatelé v odvětvích informační a komunikační činnosti, peněžnictví a pojišťovnictví.

Vybraná opatření pro podporu zvýšení uplatnitelnosti budoucích absolventů UJEP na trhu práce byla realizována s podporou projektů IP 2017:

- Inovace odborných praxí na PF a PřF realizované jako opatření pro zvýšení uplatnitelnosti absolventů na trhu práce (PF, PřF),
- Pokračování procesu profilace odborných praxí studijních oborů směřující ke zlepšení uplatnitelnosti absolventů na trhu práce (FF),
- Inovace odborných praxí v profesionálních výstavních a kulturních institucích (FUD),
- Příprava a pilotní ověření profilace a inovace odborných praxí (FZS),
- Příprava pilotních realizací odborných praxí pro studenty (FSI),
- Inovace studijních praxí studijního programu Aplikovaná fyzika (PřF).

4.c SPOLUPRÁCE S BUDOUCÍMI ZAMĚSTNAVATELI

Spolupráce s budoucími zaměstnavateli byla rozvíjena prostřednictvím partnerských sítí, které umožňovaly realizaci studentských praxí, předávaly podněty pro zaměření bakalářských či diplomových prací, zajišťovaly zpětnou vazbu a korelaci studijních plánů s potřebami praxe a přinášely podněty pro inovaci studijních programů a oborů.

V roce 2017 do těchto partnerských sítí patřily Pakt zaměstnanosti Ústeckého kraje, Rada pro rozvoj lidských zdrojů Ústeckého kraje, Regionální investiční strategie (RIS), Průmyslová rada FSI, síť fakultních škol a dalších školských zařízení (partneři FF, PF, PřF) a jednotlivé firmy a podniky jako Spolchemie, a. s., Mondi coating Štětí (partneři FSE, FŽP), Krajská zdravotní, a. s., Zdravotní ústav se sídlem v Ústí nad Labem, Lázně Teplice v Čechách a další smluvní zdravotnická zařízení (partneři FZS), instituce památkové péče, archivní a muzejní instituce (partneři FF) aj., KS Kolbenschmidt Czech Republic, a. s., Pierburg s. r. o., AGC Automotive Europe, a. s., TOS VARNSDORF a. s., Chart

Ferox, a. s., BEUMER Group Czech Republic a. s., GLAZURA s. r. o., Preciosa – Lustry, a. s., ČEZ Teplárenská nebo Constellium Extrusions Děčín s. r. o. (partneři FSI), Model Obaly, a. s. v Opavě (partner FUD), Palivový kombinát Ústí, s. p., Státní pozemkový úřad (FŽP) aj.

Specifickou formou spolupráce s budoucími zaměstnavateli byly Dny kariéry FSI a PŘF zprostředkovávající budoucím absolventům nabídku na uplatnění v technických a přírodovědných oborech. UJEP na svých webových stránkách zveřejňovala v roce 2017 aktuální nabídky zaměstnavatelů, a zprostředkovávala tak možnost uplatnění studentů, budoucích absolventů v praxi. S touto webovou stránkou byly propojeny i stránky jednotlivých fakult.

Další konkrétní formy spolupráce a aktivity fakult v roce 2017:

- intenzivní spolupráce s budoucími zaměstnavateli prostřednictvím vybudované a osvědčené sítě spolupracujících a fakultních škol a ostatních zařízení jako např. výchovné ústavy, domy dětí a mládeže, věznice, vzdělávací centra, sportovní kluby, Národní památkový ústav, ú. o. p. Ústí nad Labem, Muzeum města Ústí nad Labem, Archiv města Ústí nad Labem apod. (FF, PF, PŘF);
- spolupráce s budoucími zaměstnavateli prostřednictvím pravidelných schůzek s řediteli škol a školských zařízení zejména z Ústeckého kraje (FF, PF, PŘF);
- intenzivní komunikace s představiteli různých školských asociací sdruženými v Unii školských asociací ČR – CZESHA;
- spolupráce v rámci řešení konkrétních krajských projektů s Ústeckým krajem;
- spolupráce s budoucími zaměstnavateli v rámci exkurzí, průmyslové rady, workshopů aj. (FSE, FSI, FŽP);
- spolupráce s podniky v rámci jejich propagace, v oblasti průzkumů a jejich hodnocení, studentských praxí, training programech apod., a to jak z hlediska nabídek pracovních pozic pro absolventy, tak i školení, kurzů a praxí v jednotlivých podnicích apod. (FSE, FSI, FŽP);
- navazování úzkých kontaktů s konkrétními galerijními institucemi, fotografickými a grafickými studii, designérskými studii (FUD);
- realizace projektu Inkubátor zaměřeného na propojení čerstvých absolventů a studentů magisterských a doktorských studijních programů s praxí a konkrétními subjekty aplikační sféry (FUD);
- koncipování obsahu a při realizacích semestrálních, klauzurních, bakalářských a diplomových prací (FUD);
- příhraniční spolupráce v rámci akce „Praktická germanistika – burza pracovních příležitostí a stáží s vybranými institucemi na saské straně společné hranice (FF).

5. ZÁJEM O STUDIUM

5.a PŘIJÍMACÍ ZKOUŠKY

Přijímací zkoušky byly součástí přijímacího řízení na šesti fakultách univerzity (FSE, FUD, FZS, FF, PF, PřF). Realizovány byly převážně z vlastních zdrojů, a to formou oborových testů, na čtyřech fakultách doplněných praktickou (talentovou) přijímací zkouškou ve vybraných oborech (FUD, FZS, PF, PřF) nebo formou ústního motivačního pohovoru (FUD, FF, PF, PřF). U oborových testů platilo, že pokud se uchazeč hlásil na více studijních oborů, ve kterých byly vypsány shodné přijímací zkoušky, stačilo je vykonat pouze jedenkrát a výsledky byly započteny ke všem relevantním přihláškám uchazeče.

Externího dodavatele (společnost SCIO) využila jedna fakulta (FSE). Přijímací zkoušku zde tvořil Test obecných studijních předpokladů (základní verze).

5.b SPOLUPRÁCE SE STŘEDNÍMI ŠKOLAMI

Významným nástrojem komunikace se středními školami se stal tištěný „speciál“ univerzitního Zpravodaje o možnostech studia na UJEP, který byl distribuován společně s informačním letákem o Dni otevřených dveří na vybrané střední školy v Ústeckém, Středočeském, Karlovarském a Libereckém kraji. Tento „speciál“ univerzita distribuovala také na veletrzích vysokoškolského vzdělávání Gaudeamus v Praze a Nitře a na Dni otevřených dveří v sídle UJEP v Ústí nad Labem.

Pro oslovení uchazečů UJEP dále využila inzerci v novinách, časopisech zaměřených na studenty SŠ nebo profesních periodikách (např. v Infolistech Krajské zdravotní, a. s.), výlep informačních letáků v MHD, krátké spoty v MHD, propagační kampaň na tradičních webech cílených na uchazeče (Vysokeskoly.com, KamPoMaturite.cz, KamNaVejšku.cz), oslovení škol formou dopisu nebo po dohodě se středními školami trvalého umístění propagačních panelů v prostorách škol.

Na webu UJEP byly informace soustředěny jak v sekci Pro uchazeče, tak na specializovaných fakultních webech – microsites zaměřených na propagaci studia a informování o přijímacím řízení (studujzp.ujep.cz, chcemeucit.cz) (FŽP, PF). V prosinci 2017 UJEP též spustila internetovou kampaň „Univerzita severu“ zaměřenou na uchazeče o studium.

Intenzivní formou spolupráce se středními školami se stala popularizace vědy a umění. Realizovány byly zejména tyto aktivity:

- Dny vědy a umění UJEP – popularizační akce pro veřejnost (představení činnosti všech součástí UJEP v centru města Ústí n. L.),
- Teen Age University (TAU) – aktivita koncipovaná jako cyklus semestrálních či intenzivních programů včetně letních škol pro středoškoláky (FF, FŽP, PF, PřF),
- Café Nobel – cyklus popularizačně naučných přednášek zvaných hostů probíhající v Ústí nad Labem a Teplicích,
- participace fakult na celostátních nebo regionálních popularizačních akcích a soutěžích – 100 vědců do škol (FŽP), GIS DAY (FŽP, PřF), Šprechtíme (FF), Národní cena za studentský design (FUD), Junior Glass Ways (FUD), Cena Ludwiga Mosera (FUD), Týden Geografie (Geography Awareness Week) (PřF),
- participace fakult na oborových soutěžích, olympiádách a letních školách pro středoškoláky nebo středoškolské učitele (FF, PřF),
- výjezdy na střední školy (FSE, FF, FUD, FSI, FZS, FŽP, PřF),
- nabídka vybraných přednášek, seminářů a workshopů pro zájemce ze středních škol (FSE, FF, FSI, PřF, PF) – též aktivity realizované pod názvem „Jeden den vysokoškolákem“ (FSE),
- nabídka supervize středoškolských odborných prací (PřF),
- nabídka prohlídek laboratoří a poskytnutí odborné literatury pro zájemce ze středních škol (FSI),
- výstavy klauzurních, bakalářských a diplomových prací (FUD, PF),
- výchovné koncerty (PF),
- nabídka sportovních aktivit pro středoškoláky – aktivity realizované v rámci sportovních dnů pro veřejnost (PF).

Dvě fakulty univerzity (PF, PŘF) propůjčují středním školám na základě dlouhodobé vzájemné spolupráce titul „fakultní škola“. Fakulty UJEP též uzavírají další bilaterální smlouvy se středními školami, prioritně v Ústeckém kraji.

6. ZAMĚŠTNANCI

6.a KARIÉRNÍ ŘÁD, MOTIVAČNÍ NÁSTROJE PRO ODMĚŇOVÁNÍ ZAMĚŠTNANCŮ

Univerzita se řídí směrnicí rektora č. 10/2016 Kariérní řád akademických pracovníků Univerzity J. E. Purkyně v Ústí nad Labem, která upravuje předpoklady, požadavky a podmínky pro profesní růst a kvalifikační postup akademických pracovníků UJEP a jeho podpory ze strany UJEP jako zaměstnavatele.

Směrnice zohledňuje profesní přestávky zaměstnanců nepřímou podporou kariérního růstu, např.:

- úpravou pracovních podmínek akademických pracovníků po návratu z rodičovské dovolené podporující rychlejší zapojení, resp. opětovné zapojení do tvůrčích týmů UJEP a jejích fakult,
- úpravou pracovních podmínek akademických pracovníků, u nichž dochází nebo by mohlo dojít ke stagnaci kariérního růstu vyplývající z objektivních vnějších omezení, daných zejména dlouhodobě neuspokojivým zdravotním stavem nebo nutnou péčí o nejbližší rodinné příslušníky,
- úpravou pracovních podmínek akademických pracovníků se smyslovým a pohybovým postižením,
- postupným budováním sociálního zázemí v prostorách UJEP a jejích fakult pro pracovníky s dětmi předškolního věku (s cílem harmonizace rodinného a pracovního života zaměstnaných rodičů s dětmi).

MOTIVAČNÍ NÁSTROJE

Fakulty motivují své pracovníky prostřednictvím svých vnitřních norem a dalších nástrojů:

Na **fakultě sociálně ekonomické** platí směrnice děkana č. 1/2010 Hodnocení a stimulace vědecko-výzkumných aktivit a kvalifikačního růstu akademických pracovníků. Na základě této směrnice byli pracovníci stimulováni k odpovídající publikační činnosti.

V roce 2017 platil příkaz děkana č. 3/2016 Zásady stanovení rozsahu výukové povinnosti odborných asistentů na FSE UJEP, které upravovaly Pracovní řád čl. 5 odst. 5 o hodnotu výukové povinnosti vzhledem k dosaženému výkonu pracovníka v předchozím období.

Od 1. 5. 2017 vešla v platnost směrnice děkana č. 1/2017 Kariérní řád akademických pracovníků FSE UJEP. Směrnice zavádí nově hodnocení výkonu akademických pracovníků vzhledem k oblastem pedagogické, tvůrčí a další činnosti.

Fakulta strojního inženýrství disponuje Celkovým plánem personálního rozvoje Fakulty výrobních technologií a managementu (dále jen „FSI“), který vychází ze směrnice rektora č. 10/2016, podle článku čl. 8 a je v souladu se směrnicí děkana č. 1/2017 Pravidla pro hodnocení akademických pracovníků FSI, podle čl. 7. Celkový plán personálního rozvoje fakulty je sestavován z jednotlivých dílčích plánů personálního rozvoje jednotlivých kateder (ústavů) a zahrnuje i plány rozvoje fakultních a mezifakultních výzkumných a tvůrčích týmů.

Personální plán rozvoje fakulty je zpracován na období 5 let (1. 7. 2017–30. 6. 2022). Kariérní plán akademického pracovníka je v souladu se směrnicí děkana č.1/2017 podle čl. 5 znovu přehodnocen v případě, že dojde k jinému objektivnímu omezení způsobující stagnaci kariérního růstu (mateřská a rodičovská dovolená, dlouhodobá nemoc AP - více než 6 měsíců v roce);

Plán personálního rozvoje fakulty vychází především z následujících skutečností:

- přehledu plněných úkolů fakulty, včetně známých výzkumných, vývojových a dalších tvůrčích úkolů,
- přehledu předpokládaných výzkumných, vývojových a dalších tvůrčích úkolů,
- ze stávajících akreditovaných programů, habilitačních řízení a řízení ke jmenování profesorem,
- ze stávajícího počtu a struktury akademických pracovníků fakulty (včetně věkové struktury a úvazků),
- ze stávajícího počtu a struktury technických pracovníků a dalších neakademických pracovníků (uklízečky, asistentky a další pomocný personál), včetně věkové struktury a úvazků,
- ze stávajícího zajištění finančních prostředků fakulty ze všech zdrojů,
- z personálních plánů jednotlivých kateder. Tyto personální plány obsahují jak stávající stav a strukturu akademických pracovníků (dle věku a akademické hodnosti, pracovního úvazku,

atd.), tak i přehled v současné době plněných a plánovaných výzkumných, vývojových a jiných tvůrčích úkolů.

Fakulta umění a designu v roce 2017 začala využívat vlastní předpis s názvem „Pravidla pro hodnocení akademických pracovníků FUD UJEP“ vycházející ze směrnice rektora UJEP č. 10/2016 Kariérní řád akademických pracovníků, která vstoupila v platnost 4. 11. 2016.

Fakulta zdravotnických studií kromě pedagogických dovedností podporuje rozvoj odborných dovedností zaměřený na výkon profese nelékařských zdravotnických pracovníků. Formou absolvování odborných kurzů např., kurzů „Orofaciální oblast v komplexní terapii“, „Funkční dynamická stabilizace v kontextu vývojové kineziologie“, „Laktační poradenství“, „Krizová intervence“, „Prevence syndromu vyhoření“, „Bazální stimulace“ apod. Akademičtí pracovníci uplatňují zkušenosti ve výuce.

Fakulta životního prostředí se řídí směrnicí děkana č. 2/2017 Pravidla pro hodnocení akademických pracovníků na FŽP (Kariérní řád) a směrnice děkana č. 10/2014 – Stimulace vědecké, výzkumné a vývojové činnosti na FŽP UJEP. Odměňování probíhá na základě pravidelného ročního hodnocení akademických pracovníků za podpory informačního systému HAP..

Filozofická fakulta se řídí Kariérním řádem UJEP (Směrnice rektora č. 10/2016), podle kterého byl v roce 2017 vytvořen Plán personálního rozvoje FF UJEP na léta 2017–2022, jehož predikce bude každoročně vyhodnocována a dle platných pravidel předkládána vedení UJEP. V rámci fakulty doplňuje tento předpis směrnice děkana č. 20/2010 Stimulace vědecko-výzkumné činnosti akademických pracovníků FF UJEP a příkaz děkana č. 37/2017 Hodnocení vědecko-výzkumné a pedagogické činnosti akademických pracovníků Filozofické fakulty UJEP. Stimulujícím prvkem jsou na FF též Ceny děkanky udělované každoročně v různých oblastech činnosti na fakultě.

Pedagogická fakulta v souladu s celostátně platnými předpisy a univerzitním kariérním řádem pracuje od 1. 1. 2017 se směrnicí 10/2016 Pravidla pro hodnocení akademických pracovníků na PF UJEP. Zde jsou rozpracována a konkretizována pravidla, nejen kvalifikační požadavky vzhledem ke konkrétnímu pracovníkovi (jeho pracovní zařazení, využití záznamů v databázi IS HAP), ale také celkové strategické nástroje pro personální koncepci celé fakulty. S touto oblastí dále souvisí pravidla vnitřního mzdového systému PF (kodifikovaná ve směrnici děkana PF 6/2016), kde jsou konkretizována pravidla pro výpočet nadtarifní, motivační složky akademických pracovníků fakulty. Podle těchto pravidel byla již stanovena nadtarifní složka mzdy akademických pracovníků od 1. 9. 2017. Nadále pak platí vnitřní normy PF motivující akademické pracovníky fakulty k řešení interních grantů, stimuluje jejich profesní růst v doktorských, habilitačních a jmenovacích řízeních. V rámci celouniverzitní koncepce byl zpracován a schválen Kariérní řád PF.

Přírodovědecká fakulta se řídí Kariérním řádem UJEP (směrnice rektora č. 10/2016), který v rámci fakulty doplňuje směrnice děkana č. 1/2017 Pravidla pro hodnocení AP PŘF UJEP. Jako motivační nástroje pro odměňování zaměstnanců slouží směrnice děkana č. 1/2016 Motivační systém ke stimulaci vědecké, výzkumné a vývojové činnosti pracovníků PŘF UJEP, případně směrnice děkana Metodika hodnocení kateder PŘF UJEP.

CENY REKTORA PRO ZAMĚSTNANCE

Dne 14. 12. 2017 udělil rektor 14 cen pro zaměstnance UJEP za rok 2017 v celkové výši 240 tis. Kč.

Cenu rektora za vědeckou a výzkumnou činnost obdrželi:

- Ing. Jan Pacina, Ph.D., FŽP
- doc. RNDr. Milan Gryndler, CSc., PŘF
- doc. RNDr. Filip Moučka, Ph.D., PŘF

Zvláštní cenu rektora za vědeckou a výzkumnou činnost obdržel:

- Ing. Jaromír Cais, Ph.D., FSI

Cenu rektora za uměleckou činnost obdrželi:

- MgA. Robert Vlasák, FUD
- Mgr. Joel Cameron Head, PF
- MgA. Antonín Tomášek, FUD

Zvláštní cenu rektora za uměleckou činnost obdržela:

- MgA. Ivana Zochová, FUD

Ceny rektora za knihu roku obdrželi:

- doc. Jitka Géringová, Ph.D., PF a PhDr. Iva Mladičová, Ph.D., PF
(Působit, klást překážky, vyjít vstříc. Rozhovory s výtvarnými umělci na téma jak učit umění)
- Mgr. Pavel Maškarinec, Ph.D., FF, Mgr. Lukáš Novotný, Ph.D., M.A., FF a PhDr. Pavel Hynčica, Ph.D., FF
(Euroskepticismus ve střední Evropě)
- prof. PhDr. Radek Fukala, Ph.D., FF
(Konce zimního království a poslední ohniska odporu)

Cenu rektora za aplikovaný výzkum obdrželi:

- prof. Ing. Martin Lísal, DrSc., PŘF
- PhDr. Kamil Podroužek, Ph.D., FF
- doc. Ing. Josef Soukup, CSc., FSI, Ing. Blanka Skočilasová, Ph.D., FSI a Ing. František Klimenda, FSI

6.b ROZVOJ PEDAGOGICKÝCH DOVEDNOSTÍ AKADEMICKÝCH PRACOVNÍKŮ

Univerzita dlouhodobě podporuje rozvoj pedagogických dovedností akademických pracovníků. Realizovány jsou zejména tyto aktivity:

- kurzy zaměřené na seznámení s moderními pedagogickými a psychologickými poznatky a s poznatky z oblasti sebeprezentace potřebnými pro pedagogické působení akademických pracovníků – např. Didaktický rádce aneb jak přežít vyučování a učení, Jak se efektivně hádat, Neurotické poruchy a jak jim předcházet, Vztek a jak s ním pracovat, Kompetence z oblasti psychologie a zvládání zátěžových situací (PF),
- kurzy organizované Goethe-Institutem v Praze zaměřené na rozvoj pedagogických dovedností v oblasti výuky německého jazyka (FF),
- kurzy zaměřené na rozvoj kompetencí v oblasti IT – např. ICT a další komunikační technologie a aplikace využitelné ve výuce velkoformátových kurzů,
- kurzy zaměřené na rozvoj komunikačních dovedností – např. Rétorika a komunikační dovednosti, jazykové vzdělávání,
- individuální konzultace zajišťované UCP poskytované akademickým pracovníkům pracujícím s uchazeči a studenty se specifickými potřebami.

Vybrané kurzy byly realizovány s podporou projektu IP 2017:

- Heritage and progress in connected world (FF),
- Jak zvládat své závazky bez stresu (PŘF).

6.c PLÁN GENDEROVÉ ROVNOSTI

UJEP se řídí příkazem rektora č. 3/2014 Pracovní řád zaměstnanců, který zakazuje jakoukoliv diskriminaci a stanovuje, že zaměstnavatel je povinen zajistit rovné zacházení se všemi zaměstnanci. Principy genderové rovnosti jsou zakotveny v čl. 20 Rovné zacházení a zákaz diskriminace, který též odkazuje na zákon č. 198/2009 Sb., o rovném zacházení a o právních prostředcích ochrany před diskriminací a o změně některých zákonů (antidiskriminační zákon) v účinném znění. Sledování rodinného a profesního života je dále reflektováno ve směrnici rektora č. 10/2016 Kariérní řád akademických pracovníků UJEP, ve kterém jsou specifikovány důvody pro úpravu pracovních podmínek akademických pracovníků sledující harmonizaci rodinného a pracovního života zaměstnaných rodičů s dětmi.

Naplnění principů genderové rovnosti zajišťuje univerzita různými způsoby, zejména:

- umožňováním práce na zkrácený pracovní úvazek,
- úpravou pracovní doby,
- úpravou rozvrhů výuky (u akademických pracovníků),
- umožňováním práce z domova,
- podporou péče o děti zaměstnanců a studentů aj.

Konkrétním příkladem podpory péče o děti zaměstnanců a studentů je zajištění jejich přednostního umístění a 30% slevy na školném ve školce provozované firmou „Hlídací teta“ (školka pro děti od 2 let).

6.d PROBLEMATIKA SEXUÁLNÍHO A GENDEROVĚ PODMÍNĚNÉHO OBTĚŽOVÁNÍ

Na UJEP je nástrojem pro řešení případů nevhodného, urážlivého či obtěžujícího chování, včetně sexuálního a genderově podmíněného obtěžování, etický kodex, který univerzita přijala. V roce 2017 byl tento dokument nově formulován, přičemž bylo zajištěno, aby sloužil zájmům celé akademické obce, jakož i ostatním zaměstnancům univerzity.

Postup pro řešení případů, které jsou v rozporu se zásadami univerzitního etického kodexu, vyplývá z příkazu rektora č. 4/2017 Organizační řád UJEP. V něm je v čl. 6 Řízení univerzity zakotveno, že podněty ve věcech týkajících se porušení zásad etického kodexu posuzuje Etická komise a že další podrobnosti o přijímání podnětů upravuje Jednací řád Etické komise, který je po projednání v Akademickém senátu UJEP vydáván formou směrnice rektora.

Z jednacího řádu Etické komise formulovaného v roce 2017 vyplývá, že podněty nebo stížnosti Etické komisi mohou předložit jak zaměstnanci, tak studenti UJEP. Zaměstnanec se může s problémem sexuálního nebo genderově podmíněného obtěžování obrátit také na svého přímého nadřízeného, který by měl, v souladu s dobrými mravy, předat podnět Etické komisi. Student se pak může obrátit i na proděkana, vedoucího katedry či jiného akademického pracovníka.

Agresivní, urážlivá, sexuální a jiná obtěžování ze strany studentů jsou dále řešena disciplinární komisí fakulty, na níž student studuje. Za takové jednání studentovi hrozí vyloučení ze studia. Tuto problematiku blíže specifikuje nový Disciplinární řád UJEP, účinný od 16. 5. 2017.

Zaměstnanci i studenti mají též možnost využít služeb Psychologické poradny PF, prostřednictvím jejichž webových stránek jsou zaměstnanci a studenti informováni o kontaktech na vybrané psychology a také o poskytované odborné pomoci v případech obtěžujícího chování odehrávajícího se ve společenském prostředí univerzity.

Odkazy na relevantní dokumenty:

Etický kodex – <https://www.ujep.cz/cs/eticka-komise>,

Disciplinární řád – <https://www.ujep.cz/cs/dokumenty>.

7. INTERNACIONALIZACE

7.a PODPORA STUDENTŮ NA ZAHRANIČNÍCH MOBILITNÍCH PROGRAMECH

UJEP v rámci své dlouhodobé strategie na léta 2010–2020 a další tvůrčí činnosti všestranně podporovala mobilitu studentů a akademických pracovníků a vytvářela mezinárodní prostředí na vysoké škole – snažila se zajišťovat podporu mobilit studentů a akademických pracovníků i z dalších než pouze přidělených zdrojů. Mobilita studentů a akademických pracovníků tak byla v roce 2017 realizována nejen z programu Erasmus+ a Institucionálního plánu, ale např. rovněž s podporou grantu Severočeských dolů, a. s.

UJEP dále rozvíjela bilaterální i multilaterální spolupráci se zahraničními institucemi, a to i formou uskutečňování společných studijních programů (Katedra germanistiky FF UJEP s Univerzitou Bayreuth). K 31. 12. 2017 měla UJEP uzavřeno celkem 31 smluv o všeobecné spolupráci se zahraničními vysokými školami. S dalšími 265 zahraničními partnery měla UJEP uzavřené smlouvy na mobilitu v rámci programu Erasmus+.

V roce 2017 získala UJEP v rámci Operačního programu Výzkum, vývoj a vzdělávání výzvy č. 02_16_015 pro ESF pro vysoké školy v prioritní ose 2 OP projekt Univerzita 21. století - Kvalitní, moderní a otevřená. Klíčová aktivita 06 projektu se zaměřuje na posílení internacionálního prostředí na UJEP. Jejím cílem je postupně vytvářet na UJEP takové prostředí, které usnadní působení studentů s rozličným kulturním zázemím, a tak umožní jejich plnou integraci do akademického prostředí UJEP.

Organizace mezinárodních mobilit na UJEP včetně uznávání získaných kreditních bodů se řídí směrnicí UJEP č. 6/2015 – studenti si ve spolupráci se svým akademickým koordinátorem již před výjezdem sjednávají, jak jim navštěvované předměty na zahraniční vysoké škole budou uznány. Vše je následně zaznamenáno do protokolu o studijním plánu, v případě změn do dodatku k protokolu o studijním plánu. Prioritou je uznání co možná největšího počtu kreditů za povinné, příp. povinně volitelné předměty.

Některé další konkrétní formy podpory v roce 2017:

- prezentace propagačních materiálů z partnerských destinací ve studovnách fakult a jejich pravidelná aktualizace;
- poskytování základního poradenského servisu zájemcům o výjezd na zahraniční vysokou školu;
- posilování kampaní před výběrovými řízeními;
- podpora studentů – jazykových tutorů na fakultách;
- podpora studentů, kteří po návratu z mobility organizují přednášky o navštívené zemi, čímž napomáhají propagovat zahraniční studium či praktickou stáž;
- aktivní spolupráce s některými zahraničními vysokými školami na sladění výukových kurzů tak, aby studentům po návratu ze studijního pobytu mohla být většina jejich vystudovaných předmětů v zahraničí uznána jako povinné předměty;
- zajišťování osobní konzultace s fakultními akademickými koordinátory, kteří uchazeči individuálně připraví studijní plán s ohledem na absolvování odborných praxí na pracovišti v zahraničí;
- zveřejňování informací o mobilitních programech nejen na webových stránkách UJEP a fakult, ale prostřednictvím dalších sociálních sítí a nástrojů propagace;
- zavedení motivačního programu Erasmus+ na některých fakultách, jenž úspěšným absolventům programu finančně kompenzují některé náklady spojené s výjezdem;
- podpora rozvoje jazykových dovedností studentů otevíráním cizojazyčných kurzů v rámci celoživotního vzdělávání (na FSE zaměřeny na úspěšné vykonání jazykového certifikátu pod záštitou Evropského centra jazykových zkoušek);
- zlepšování jazykové kompetence neakademických pracovníků, aby ovládali minimálně angličtinu jako jazyk komunikace v současném mezinárodním akademickém prostředí (pořádání jazykových kurzů pro neakademické pracovníky UJEP, kteří přicházejí do kontaktu se zahraničními studenty a pedagogickými pracovníky);
- zajištění dostupnosti všech dokumentů a formulářů nutných pro působení ve vysokoškolském prostředí v bilingvální formě (vytipování dokumentů a zadání jejich překladu do anglického jazyka);
- smluvní spolupráce s Comenius School UK a nadstandardní podpora výjezdů studentů na praktické stáže (konkrétně v základních školách v Leedsu (Velká Británie)).

7.b INTEGRACE ZAHRANIČNÍCH ČLENŮ AKADEMICKÉ OBCE

Na fakultách dochází již přímo k řízené, průběžně se prohlubující internacionalizaci celého vnitřního prostředí. Fakulty si jsou vědomy toho, že k plné integraci zahraničních členů akademické obce nemůže dojít bez vstřícně nastaveného, otevřeného, přirozeně motivujícího vnitřního prostředí.

V roce 2017 získala UJEP v rámci operačního programu Výzkum, vývoj a vzdělávání výzvy č. 02_16_015 pro ESF pro vysoké školy v prioritní ose 2 OP projekt Univerzita 21. století - Kvalitní, moderní a otevřená. Klíčová aktivita 06 projektu se zaměřuje na posílení internacionálního prostředí na UJEP. Jejím cílem je postupně vytvářet na UJEP takové prostředí, které usnadní působení pedagogů s rozličným kulturním zázemím, a tak umožní jejich plnou integraci do akademického prostředí UJEP.

Zahraniční kolegové – členové akademické obce UJEP – jsou rovnocennými pracovníky UJEP a akademická obec i studenti mají prospěch z jejich působení jak v pracovní, tak ve studijní oblasti. Podmínky poskytované těmto kolegům jsou standardní a jednotlivá pracoviště UJEP zajišťují jejich komfort ve všech specifických oblastech. Vztahují se na ně stejná kritéria, práva a povinnosti jako na české akademické pracovníky a studenty. Někteří rodilí mluvčí se také podílí na jazykovém vzdělávání akademických pracovníků.

Fakulty se snaží zahraniční členy akademické obce průběžně zapojovat do všech klíčových aktivit a rozhodovacích procesů, usnadňovat jim komunikaci a spolupráci s ostatními pracovníky fakulty a respektovat jejich kulturní zázemí a společenské zvyklosti. Účastní se nejen všech klíčových aktivit, jako jsou přednášky, cvičení, konference, výstavy, workshopy, nejrůznější soutěže, ale podílejí se i na vydávání společných publikací a dalších odborných či společenských aktivitách.

Integrace studentů je pak realizována především prostřednictvím Erasmus Student Network Ústí nad Labem (ESN Usti). Jedná se o dobrovolnickou organizaci složenou převážně ze studentů UJEP, jejímž hlavním cílem je poskytování služeb zahraničním studentům, kteří na UJEP přicházejí v rámci rozličných mobility programů. Těmto studentům se ESN Usti snaží zpříjemnit pobyt v novém prostředí, pomáhá jim se zorientovat jak na univerzitě, tak ve městě a asistuje při zařizování agendy spojené s příjezdem. V průběhu semestru pořádá ESN Usti pro tyto studenty různé kulturní, sportovní a společenské akce, které mají za cíl začlenit nováčky do univerzitního kolektivu, nabídnout jim smysluplné využití volného času, ale také upozornit domácí studenty na přítomnost kolegů ze zahraničí, a propagovat tak mobility programy.

Na podporu počtu zahraničních studentů studujících na UJEP rozšířily v roce 2017 některé fakulty nabídku akreditovaných studijních programů v anglickém jazyce, ve spolupráci s oddělením vnějších vztahů zaktualizovaly katalog kurzů vyučovaných v cizím jazyce a rozšířily nabídku kurzů vyučovaných v cizím jazyce (včetně e-learningových).

K propagaci výše uvedených aktivit směřujících k postupné integraci zahraničních členů akademické obce do života UJEP zorganizovalo oddělení vnějších vztahů v roce 2017 druhý Staff Week pro zahraniční akademické i neakademické pracovníky.

Některé konkrétní formy integrace zahraničních pracovníků a studentů do akademické obce UJEP:

- pro usnadnění integrace na katedře germanistiky (FF) a anglistiky (PF) probíhají porady kateder v německém, resp. anglickém jazyce;
- zahraniční členové akademické obce FUD mají velké množství uplatnění v rámci všech odborných a společenských aktivit: účastní se výstav, workshopů, publikací, soutěží apod.;
- FUD organizuje cyklus přednášek vedených zahraničními lektory, které navštěvují kromě českých studentů i studenti zahraniční, což výrazně přispívá k integraci obou skupin;
- prohlubující se internacionalizace vnitřního prostředí FUD se v roce 2017 projevila jak přijetím nového zahraničního kmenového akademika (doc. Janos Szoboszlai), rodilého mluvčího pro výuku jazykového kurzu (M. A. Martina Hollanda), tak dalším rozšířením portfolia předmětů vyučovaných v anglickém jazyce (pro studenty českého i anglického studijního programu, i pro studenty v rámci programu Erasmus+);
- FŽP a další fakulty se snaží zahraniční členy akademické obce zapojovat do všech klíčových aktivit a rozhodovacích procesů, usnadňovat jim komunikaci a spolupráci s ostatními pracovníky fakulty (jednání a komunikace vedena v anglickém jazyce).

8. VÝZKUMNÁ, VÝVOJOVÁ, UMĚLECKÁ A DALŠÍ TVŮRČÍ ČINNOSTI

UJEP je představitelkou největší výzkumné organizace v Ústeckém kraji. Její nezastupitelná role v oblasti vědy a výzkumu je dána širokým spektrem akreditovaných studijních oborů (programů), na jejichž základě je rozvíjena bohatá tvůrčí činnost v oblasti ekonomických, environmentálních, humanitních, přírodovědných, sociálních, technických, uměleckých a zdravotnických věd.

V roce 2017 se univerzita nadále profilovala ve dvou stěžejních směrech, které reprezentují výzkumné týmy vědců a jejich vědecko-výzkumné záměry. V oblasti přírodních a technických věd je to výzkumný směr s názvem MATEQ (Materiály a technologie pro kvalitu života a životní prostředí), v oblasti humanitních, společensko-vědních a sociálních je to vědecko-výzkumný směr s názvem SMART (Smart City – Smart Region – Smart Community).

Rok 2017 byl pro univerzitu v oblasti tvůrčí činnosti velmi důležitý. S rozvojem nového programového období Evropských fondů ESIF 2014 až 2020 podaly univerzitní výzkumné týmy do Operačního programu Výzkum, vývoj a vzdělávání, prioritní osy 1, specifického cíle 1 – Excelentní výzkum 2 projekty za 1,5 mld. Kč. Dále pak byly podány do stejného operačního programu, prioritní osy, ale specifického cíle 2 – Předaplikační výzkum celkem 3 projekty za 269 mil. Kč a do Dlouhodobé mezisektorové spolupráce 1 projekt za 35 mil. Kč. Současně do prioritní osy 2 a 3 byly podány další projekty, které sice nemají přímou vazbu na výzkum a vývoj, ale rozvíjí studijní programy a kvalitní vzdělávání, což je v souladu s trvale udržitelným rozvojem kvality na naší univerzitě. Úspěšnost těchto projektů doporučených k financování byla téměř 100%.

Univerzita také velmi aktivně rozvíjí a řeší projekty tvůrčí činnosti v rámci Přeshraniční spolupráce a projektů Euroregionu Elbe/Labe, a to s partnery zejména z TU Dresden a TU Chemnitz. Současně pokračuje v úspěšném řešení projektů národních grantových agentur, ministerstev a dalších poskytovatelů finančních prostředků. Významnými projekty, na jejichž řešení získala univerzita finanční prostředky, jsou projekty v programech H2020, COST a NATO, kde řešitelské týmy na univerzitě jsou hlavními řešiteli nebo partnery.

S ohledem na výstupy tvůrčí činnosti (dle databáze RIV) zvýšila univerzita meziroční tempo růstu o 1,6 %. Kladný trend je také jasně patrný v oblasti přidělovaných finančních prostředků na Specifický vysokoškolský výzkum a Institucionální podporu na dlouhodobý koncepční rozvoj výzkumné organizace. Jednotlivé fakulty aktivně reagují na změny, které přinesla nová metodika hodnocení výzkumných organizací a postupně mění zažitě přístupů k podpoře a vykazování výsledků tvůrčí činnosti na univerzitě, což pro filozofickou a přírodovědeckou fakultu znamenalo dosažení excelentních výsledků jejich tvůrčí činnosti. V tomto trendu chceme pokračovat i nadále, jsou tedy podnikány kroky vedoucí ke stimulaci a rozvoji lidských zdrojů v tvůrčí činnosti na univerzitě.

Univerzita, jakožto špičková výzkumná organizace v Ústeckém kraji, cítí velkou zodpovědnost za rozvoj vzdělanosti, zlepšení ekonomických a sociálních aspektů života a vlivu obnovy tohoto regionu ke zlepšení životních podmínek. Aktivně se tak zapojila do vládního programu RE:START, kde má svou neoddelitelnou roli v oblasti zlepšování sociálních podmínek, lidských zdrojů a rozvoje potenciálu výzkumu a vývoje.

8.a PROPOJENÍ TVŮRČÍ A VZDĚLÁVACÍ ČINNOSTI

Tvůrčí a vzdělávací činnost je na všech fakultách UJEP přirozeně propojena a jsou do ní formou práce na jednotlivých projektech zapojeni studenti i doktorandi. UJEP reaguje na potřeby praxe nabídkou témat závěrečných bakalářských, diplomových a disertačních prací. Výsledky své vědecké a umělecké práce studenti prezentují na vědeckých konferencích a akcích organizovaných fakultami i na vědeckých konferencích a akcích v ČR nebo v zahraničí. Tvůrčí činnost studentů je organicky propojována s odborným zaměřením akreditovaných studijních programů a oborů, které jednotlivá pracoviště zabezpečují. Vyučující kontinuálně zařazují výstupy ze své výzkumné činnosti přímo do výuky v rámci přednášek, seminářů, cvičení, kurzů a exkurzí.

Jednotlivé fakulty se dále profilují dle svého zaměření a oborů:

Filozofická fakulta

Tvůrčí činnost je na filozofické fakultě velmi úzce propojena s činností vzdělávací, tak, aby se výsledky vědy a výzkumu promítaly do kvality výuky. Z tohoto důvodu je jedním z kritérií pro udělení finančních prostředků z institucionálního programu právě obsahová a badatelská propojenost tvůrčí činnosti akademického pracovníka s obsahem jím garantovaných předmětů a s cíli odpovídajících studijních programů.

- Na katedře historie probíhalo i v roce 2017 propojení tvůrčí a vzdělávací činnosti v několika rovinách. Studenti jsou zapojeni do univerzitní studentské grantové činnosti (viz bod 8.b) nebo vnitřních fakultních grantů a témata jejich kvalifikačních prací jsou zadávána s ohledem na provázanost s tvůrčí činností (zejména ve studijním oboru Dokumentace památek, ale nejen v něm). Katedra historie se rovněž podílí na projektech, které úzce souvisí s výukou (např. Libri Civitatis – dokumentace a zpřístupňování městských knih v České republice), spolupracuje s organizací Člověk v tísni nebo Ústavem pro studium totalitních režimů, díky čemuž prezentuje aktuální témata a jejich historická pozadí, v roce 2017 byl realizován poslední v řadě „pamětnických kurzů“ (Vybrané kapitoly z československých kulturních dějin) a katedra historie též pořádala akce pro spolupracující učitele dějepisu v rámci oborové didaktiky. Velmi přínosné byly i přednášky akademických pracovníků z partnerských univerzit, kteří přijížděli na katedru historie v rámci programu Erasmus+ (v roce 2017 např. z Prešovské univerzity, Univerzity v Poznani, Univerzity Komenského v Bratislavě nebo z Policejní akademie Alexandra Joana Cuzy v Bukurešti). Důležitá role opět připadla Centru pro dokumentaci a digitalizaci kulturního dědictví, kde je propojení tvůrčí a vzdělávací činnosti úhelným kamenem jeho působení, a to podílem studentů na výzkumu v rámci terénních praxí. Samostatnou kapitolou jsou kolokvia a konference, které katedra historie pořádá nebo spolupořádá (v roce 2017 např. Zaniklá krajina severozápadních Čech, Město a jeho hradby, 16. specializovaná konference stavebně-historického průzkumu nebo Reformace v německo-jazyčných oblastech českých zemí do roku 1945).
- Na katedře germanistiky probíhalo v roce 2017 propojení tvůrčí a vzdělávací činnosti v několika rovinách. Studující katedry byly zapojeny do projektů univerzitní studentské grantové soutěže (viz bod 8.b), také témata jejich kvalifikačních prací jsou zadávána s ohledem na provázanost s tvůrčí činností katedry (zejména ve studijním oboru Interkulturní germanistika a Učitelství NJ pro SŠ). V r. 2017 připravili studující katedry germanistiky pod odborným vedením vyučujících české překlady tří her současných německojazyčných dramatiků, které byly ve spolupráci s Činoherním studiem v rámci tříletého projektu „Překročit hranice“ prezentovány široké ústecké veřejnosti formou scénických čtení (blíže viz bod 2b). Ve spolupráci s centrem CEPRONIV a Goethe-Institutem v Praze uspořádala katedra germanistiky pro spolupracující učitele NJ v regionu dvě odborné exkurze a čtyři vzdělávací semináře, zaměřené na vybrané problémy oborové didaktiky. Velmi přínosné byly i přednášky akademických pracovníků z partnerských univerzit, realizované zejména (ale nejen) v rámci mobility programu Erasmus+ (TU Dresden, Bayreuth, Innsbruck, Göttingen, Riga). Mimoto se katedra germanistiky podílela na organizaci vědeckých a kulturních akcí, propojujících tvůrčí a vzdělávací činnost, jako např. workshop k jazykové a kulturní animaci (realizovaný ve spolupráci s Oddělením muzeální pedagogiky v Praze a Sächsische Kultursammlungen Dresden), česko-rakouský seminář *Interkulturní a interaktivní pojetí společných dějin* (ve spolupráci s Pedagogickou VŠ v Linci) nebo Česko-saské debaty realizované ve spolupráci s kulturním centrem Hraničář. Mimoto se katedra podílela na organizaci dvou výstav (*Mozart ve Vídni, Romy Schneider*) a autorského čtení Stanislava Struhara (ve spolupráci s RK UJEP a Rakouským kulturním fórem v Praze). Výsledky propojení vzdělávací a tvůrčí činnosti prezentovali členové katedry v r. 2017 také na mezinárodních zahraničních konferencích v Německu, Rakousku, Maďarsku, Polsku, Španělsku a Argentině.
- Katedra politologie a filozofie rozvíjela svou vědecko-výzkumnou a tvůrčí činnost v oblasti filozofie (výzkum zaměřený na antickou filozofii), českého politického myšlení (výzkum vzniku a vývoje liberální demokracie a deliberativní demokracie, otázek sekularizace společnosti), politické filozofie (výzkum problému moci, svobody, lidských práv a suverenity) a politologie (politická participace a reprezentace, analýza voličského chování, výzkum politického stranictví, a to zejména s ohledem na česko-německé vztahy). V rámci těchto tvůrčích činností se akademičtí pracovníci katedry aktivně zúčastnili několika konferencí a výjezdních čtení – např. mezinárodní konference *Collegium Politicum* na téma „Pain and Punishment in Ancient Thought“, přednáška „What Does Hume Have in Mind: On Impressions and Ideas“ a Oxford Hume Forum, Hertford College; mezinárodní konference *Good governance at local self-*

government: towards efficiency and welfare society; mezinárodní konference Lex localis - Journal of Local Self-Government Annual Conference; VI. Kongres České společnosti pro politické vědy; mezinárodní konference Dynamika regionálnej samosprávy na Slovensku – volby 2017; mezinárodní konference Súčasný trendy verejnej správy v európskom prostore; konference Nové fenomény v súčasnej politice; Konference České sociologické společnosti 2017; konference „Tradition and Forms of Criticism in European Philosophy“.

Fakulta sociálně ekonomická

Fakulta formuluje témata studentských kvalifikačních prací v návaznosti na potřeby praxe. Pro vedení a konzultování studentských kvalifikačních prací jsou zapojováni odborníci z praxe.

Fakulta strojního inženýrství

Tvůrčí činnost je na fakultě velmi úzce propojena s činností vzdělávací. Vzhledem k tomu, že fakulta, respektive katedry nemají ve svém stavu vědecké pracovníky, zajišťují výzkumnou a vývojovou činnost akademičtí pracovníci fakulty. Tím je zajištěno přímé propojení tvůrčí a vzdělávací činnosti na fakultě. Studenti jsou v kontaktu s pracovníky, kteří se podílejí na výzkumu, a tito přenášejí své poznatky do výuky. Někteří studenti se ve svých závěrečných pracích (bakalářských i diplomových) zaměřují na řešení vývojových úkolů jednotlivých podniků. K plnění svých cílů v oblasti výzkumu a vývoje využívá především VTP (Vědeckotechnický park) a vědecké kapacity jednotlivých kateder. Rozvinutá je i vědecká spolupráce s ústavy AV ČR, VŠ v ČR i v zahraničí. Tato spolupráce je založena zejména na osobních vztazích akademických pracovníků.

Fakulta strojního inženýrství v minulém roce rekonstruovala své laboratoře v objektu Za Válcovnou. Tato skutečnost fakultě umožní hlubší propojení tvůrčí a vzdělávací činnosti, rozšíří se využívání laboratoří ve výuce. Vzroste zapojení studentů do tvůrčí činnosti fakulty.

Nové laboratoře, a zejména část věnovaná virtuálním prototypům a aditivním technologiím nám umožní seznamovat s novými poznatky i studenty středních škol, což napomůže zvýšení jejich zájmu o studium technických oborů.

Na fakultě byla v r. 2017 řešena celá řada projektů, z nichž nejvýznamnější jsou projekty OP VVV:

- U-21 Kvalitní infrastruktura – KA 02 – Podpora a rozvoj polytechnických oborů.
Tato klíčová aktivita je zaměřena na rozvoj infrastrukturního zázemí (přístrojové techniky a laboratorních investičních celků) v oblasti přírodovědných a technických oborů. V rámci fakulty je zaměřena na dobudování infrastruktury (modernizaci a dobudování laboratoří) tak, aby byly splněny podmínky pro akreditaci a reakreditaci oborů specifikovaných v ESF projektu U21. Jedná se o reakreditaci Bc. studijního programu Řízení výroby a akreditaci Bc. a NMgr. studijního programu Strojírenství (Konstrukce strojů a zařízení). Předpokládané náklady na materiální zajištění jsou 46 100 tis. Kč.
- CACTU – společný projekt (FŽP, FSI + další subjekty) v přípravě. Předpokládané řešení 2018–2023, celkové předpokládané náklady 40 mil. Kč

Další mezinárodní projekty:

- Pokrok digital – společný se SRN, řešení 2017–2019, náklady pro FSI 135 152 Euro.

Současně se připravovaly další projekty, z nichž uvádíme projekt „Centrum virtuálního prototypování a aditivních technologií“.

Mimo běžnou činnost fakulta vydává 2 odborné časopisy, a to Strojírenská technologie (CZE) a Manufacturing Technology (EN), který je zařazen v databázi Scopus a má nejvyšší rating v oblasti strojírenských časopisů v této databázi v ČR. Dále pak fakulta organizuje i vědecké konference.

V r. 2017 byly fakultou organizovány 4 mezinárodní vědecké konference. Jednalo se o:

- EVM 2017 (Experimentální a výpočtové metody v inženýrství), 4. ročník mezinárodní vědecké konference pro mladé vědecké pracovníky, konference se konala v červnu 2017,
- DTDT 2017 (Dynamika tuhých a deformovatelných těles), 15. ročník mezinárodní vědecké konference, která se konala v říjnu 2017,
- Aluminium 2017–10. mezinárodní konference aluminium a neželezné kovy, říjen 2017,
- ERIN – 11. mezinárodní konference pro mladé výzkumné pracovníky a studenty doktorského studia, květen 2017.

Fakulta umění a designu

Základní oblastí tvůrčích aktivit je vizuální komunikace odehrávající se napříč akreditovanými obory/programy. Předmětem tvůrčí činnosti je excelentní designéřská, umělecká a kurátorská praxe. Propojení tvůrčích aktivit s nadstandardním teoretickým a galerijním zázemím – Dům umění Ústí nad Labem (dále DUÚL), Kulturní fabrika Armatúrka, Keramické centrum Dubí, Galerie Pro Design,

Galerie Hraničář se promítá do možnosti participace na skupinových přehlídkách i realizace samostatných projektů. Také je nutné zmínit tvůrčí potenciál mezinárodních workshopů v Kulturní fabrice Armaturka a v Dubí, diskusních panelů, Pecha-Kucha přehlídek a kulturně marketingových start-upů v Galerii Hraničář nebo konferencí a přednáškových bloků odborníků z praxe (designérů, kurátorů, teoretiků, kulturních managerů) na FUD. V těchto souvislostech je třeba zmínit mezinárodní přednáškový cyklus Čelem k umění a Mezinárodní hrnkové sympozium (bienále). Vzor pro nejmladší generaci tvůrců představují pedagogové, jejichž tvorba bývá oceňována např. v rámci celostátních přehlídek designu (např. Marcel Mochal – vítěz přehlídky Designblok pro rok 2017, nominace na cenu Czech Grand Design; Jan Čapek – nominace na cenu Czech Grand Design). Kvalita jejich tvůrčí činnosti je ověřena i zastoupením v prestižních veřejných i soukromých sbírkách (např. Uměleckoprůmyslové muzeum, Národní galerie v Praze) nebo jejich samostatnými výstavami.

V Galerii Emila Filly a DUÚL FUD realizuje výstavy diplomových prací. Zprovoznění DUÚL (2016) bylo akademickou obcí vnímáno jako silný motivační impuls. Jeho program je podpořen MK ČR a Ústeckým krajem. Do tohoto prostoru se přesunulo těžiště výstavních aktivit i doprovodných vzdělávacích programů FUD.

Nepřehlédnutelnou roli v tvůrčí a vzdělávací činnosti sehrává na FUD kvalitní ediční program. Publikace jsou prezentovány na významných přehlídkách knižní tvorby (Tabook, Knihex, 4+4 dny v pohybu.)

Fakulta životního prostředí

Fakulta v rámci spolupráce s Unipetrol výzkumně vzdělávacím centrem, a. s. (UNICRE) zorganizovala několik exkurzí studentů a pedagogů na pracovišti UNICRE v Litvínově. Cílem bylo rozšíření znalostí v konkrétních oborech studia – Odpadové hospodářství, Revitalizace krajiny, Environmentální analytická chemie.

Pro studenty studující NMgr. obor Analytická chemie a toxikologie (společný obor PŘF a FŽP) byla zavedena a rozšířena dvě nová komplexní laboratorní cvičení na moderních analytických systémech C-MS, GC-FID a GC-HRMS. Ta jsou výsledkem řešení předcházejících projektů. V listopadu 2017 proběhl na detašovaném pracovišti FŽP v Unipetrol výzkumně vzdělávacím centru, a. s. (UNICRE) pod vedením doc. Kuráně mezinárodní kurz „Environmental analytical chemistry“ pro účastníky projektu NATO Military Site Cleaning.

Zkušenosti získané dokumentací památek z projektů NAKI a mezinárodních projektů přeshraniční spolupráce Archaeomontan a Paměť krajiny jsou aktuálně využívány při přípravě nového studijního programu Aplikovaná geoinformatika.

Pedagogická fakulta

Pedagogická fakulta usiluje o to, aby se výsledky vědy a výzkumu promítaly do kvality výuky. Specializuje se především na výzkum v oblasti školního vzdělávání v širších pedagogických a sociálně pedagogických souvislostech. Konkrétně se jedná o výzkum v oborových didaktikách a v příslušných vědních oblastech, v pedagogice, speciální pedagogice, psychologii, umělecké a umělecko-pedagogické činnosti. Badatelská orientace se pak stává zdrojem inovací vzdělávacích strategií po stránce obsahové i metodologické. Směry vědecké činnosti byly pokryty grantovými projekty jako např. Norské fondy nebo projekty OP VVV. Pedagogická fakulta se kromě pedagogických a výzkumných aktivit výrazně zapojovala do dění v regionu prostřednictvím spolupráce s KÚ Ústeckého kraje a jako organizátor významných společensko-kulturních a vědu propagujících akcí, kterých se zúčastnili jak akademičtí pracovníci, tak studenti.

Přírodovědecká fakulta

Tvůrčí činnost se přirozeně propojuje se vzdělávací činností na PŘF následujícími třemi způsoby:

- výsledky tvůrčí činnosti se promítají do výuky v pokročilých kurzech v relevantních studijních programech, což umožní průběžně inovovat výuku,
- tvůrčí činnost generuje aktuální témata studentských prací,
- studenti se zapojují do výzkumných projektů.

8.b ZAPOJENÍ STUDENTŮ DO TVŮRČÍ ČINNOSTI

Na všech fakultách UJEP jsou studenti všech stupňů studia aktivně zapojoováni do tvůrčí činnosti např. následujícími způsoby:

- nadaní studenti se stávají členy vědeckých a uměleckých týmů jako pomocné vědecké síly na katedrách (včetně studentů bakalářských programů);
- studenti jsou součástí řešitelských týmů projektů studentské grantové soutěže, které jsou financovány z prostředků na specifický výzkum, i projektů dalších interních grantových soutěží realizovaných např. z prostředků na Rozvoj vědecké organizace;

- studenti jsou zapojováni do řešitelských týmů vědeckých, výzkumných, vývojových i uměleckých podpořených grantovými a jinými agenturami nebo institucemi;
- UJEP podporuje zapojování studentů do celostátních soutěží udělením např. Ceny rektora za vynikající výsledky ve vědecké a umělecké činnosti.

Filozofická fakulta

Na filozofické fakultě jsou studenti všech studijních programů (navazujícího magisterského a doktorského studia) zapojeni do tvůrčí činnosti zejména prostřednictvím Studentské grantové soutěže UJEP (viz směrnice rektora č. 10/2015 Studentská grantová soutěž Univerzity J. E. Purkyně v Ústí nad Labem). Touto směrnicí jsou stanovena pravidla soutěže na podporu projektů specifického vysokoškolského výzkumu prováděného studenty doktorského nebo magisterského studijního programu. Dle uvedené směrnice získalo v roce 2017 podporu celkem 9 projektů (z toho 4 na KHI 2 na KGER a 3 na KPF) ve výši 2 180 000 Kč. V roce 2017 pak byly dva projekty z katedry historie oceněny při každoroční rektorátní konferenci Studentské grantové soutěže, která se konala v únoru 2017. Porota obzvláště ocenila projekt Terra sacra incognita vedený Centrem pro dokumentaci a digitalizaci kulturního dědictví, při jehož řešení studenti mj. zaměřovali barokního kostel Nanebevzetí Panny Marie v Konojedech. Na konci roku 2017 se pak konala vernisáž stejnojmenné výstavy.

- Studenti katedry historie byli v roce 2017 dále zapojeni do řady činností souvisejících s vědou a výzkumem, výukou, praxemi, organizací atp. Studentům katedry historie se podařilo po fázi příprav získat na začátku roku 2017 souhlas se stanovami historického spolku AXON, který tím vešel do prvního roku existence a stal se organizátorem a spoluorganizátorem akcí, studentské konference Slova a svoboda při příležitosti výročí 17. listopadu apod. Katedra historie též slavila úspěchy svých studentů. Student katedry historie Roman Švec převzal v polovině února v Betlémské kapli v Praze cenu Wernera von Siemense a dva zástupci katedry uspěli ve velké konkurenci na celostátní soutěži vědecké a odborné činnosti Historie v Českých Budějovicích. Tereza Vorálková se svou prací o erbovní rodině Sokolů z Mor na Lounsku v raném novověku obsadila druhé místo a Jan Horák, který ve své práci zkoumal odraz poznání přírodního bohatství (Historia Naturalis) Nového Světa prostřednictvím starých tisků středoevropské provenience 16. století, se umístil na místě čtvrtém. V prosinci pak uspěli studenti katedry historie při předávání Cen rektora UJEP. Jan Horák získal Stipendium Statutárního města Teplice a Stipendium Biskupství litoměřického pro nejlepšího studenta Filozofické fakulty UJEP obdržel Lukáš Jiříček. Prestižní Chlumeckou literární cenu Jaroslava Golla za rok 2018 pak získal Lukáš Sláma.
- Studenti katedry historie se opět podíleli na přípravě povinně volitelného kurzu Vybrané kapitoly z československých kulturních dějin, kde vystoupily významné osobnosti naší kulturní scény 60. let. Studenti vystoupili na konferencích, které katedra historie pořádala nebo spolupořádala, doktorandi se aktivně zúčastnili na 11. sjezdu historiků v Olomouci. Již tradiční platformou pro jejich činnost je i tzv. PŮDOS, diskusní seminář určený nejen pro doktorandy, který se koná jednou měsíčně, a kde vystupují jak studenti, tak pozvaní akademici a prezentují svůj aktuální výzkum. Studenti se rozhodujícím způsobem podíleli na realizaci katalogu a panelové výstavy k roku 1918, která má vernisáž v únoru 2018 v atriu FF. Studenti se opětovně zapojili do Dnů vědy a umění pořádaných UJEP v květnu 2017 i na přípravě a průběhu Dnu otevřených dveří.
- Studující katedry germanistiky jsou zapojeni do tvůrčí činnosti zejména prostřednictvím studentské grantové soutěže (v r. 2017 dva projekty SGS), dále přispívají k tvůrčí činnosti katedry jako pomocné vědecké síly (odborné rešerše, sběr dat, organizační zabezpečení konferencí a seminářů) a volbou témat svých bakalářských a diplomových prací, směřujících ke komplexnějším tématům, na nichž pracují vědecko-výzkumné týmy na katedře. Diplomové práce v rámci programu dvojitého diplomu jsou pak zadávány v souladu s vědecko-výzkumnými těžišti obou germanistických pracovišť (Ústí a Bayreuth). Výsledky své tvůrčí činnosti prezentují mj. na mezinárodních fórech, jako je např. studentská konference PRAGESTT pořádaná každoročně FF UK v Praze.
- Studenti jsou na katedry politologie a filozofie pravidelně zapojováni jako pomocné vědecké síly jednotlivých akademických pracovníků, podílejí se na rešerších, na překladech, na organizování seminářů a konferencí v rámci prací dvou odborných časopisů vydávaných katedrou – Central European Journal of Politics (vydáván ve spolupráci s FF ZČU) a Ergot. V těchto pozicích zejména provádějí rešerše literatury, podklady pro redakci publikací chystaných do tisku, sběry dat). Studenti bakalářského i magisterského studia se pravidelně zúčastňují konferencí, symposií a tematických studijních výjezdů (viz bod 2b této zprávy), někteří zde prezentují i své příspěvky. Ty se stávají kapitolami kolektivních monografií.

- Témata bakalářských a diplomových prací jsou na katedře politologie a filozofie ve většině případů generována tak, aby byla provázána s realizovanými projekty a další tvůrčí činností jednotlivých akademiků.

Fakulta sociálně ekonomická

V akademickém roce 2017/2018 byli studenti zapojeni v rámci Studentské grantové soutěže do několika projektů. Spolupracovali na publikování výsledků grantu v recenzovaných odborných periodikách. Zjištěná data budou například použita ve výuce a pro tvorbu výběrového studijního kurzu zaměřeného na problematiku přímých zahraničních investic.

- Nadaní studenti pracovali jako pomocné vědecké síly (včetně studentů bakalářských programů).
- Studenti byli součástí řešitelských týmů projektů studentské grantové soutěže, které byly financovány z prostředků na specifický výzkum.
- Studenti byli zapojováni do řešitelských týmů projektů výzkumných, vývojových i uměleckých, včetně projektů podporovaných interními grantovými systémy fakult a mimořádných stipendií.
- Studenti jsou zapojováni i v rámci dalších fakultních projektů (viz část 8c) např. GAČR, Interdisciplinární letní škola aj.

Název grantu, výzkumného projektu, patentu nebo dalších tvůrčích aktivit	Zdroj	Finanční podpora (v tis. Kč)
Institucionální analýza povodňových krizových operačních plánů v České republice	Studentská grantová soutěž	32
Vzdělávání a výzkum v oboru kvalita života středoškolských studentů	Studentská grantová soutěž	129
Motivační strategie učení německému jazyku	Studentská grantová soutěž	42
Lidské zdroje na trhu práce	Studentská grantová soutěž	25
Experimentální přístup ke zkoumání nadměrného sebevědomí a optimismu v rozhodování	Studentská grantová soutěž	138
Sociální marketing neziskových organizací a jejich spolupráce s regionálními podnikatelskými subjekty	Studentská grantová soutěž	58
Lokalizace inovativních firem v Ústeckém kraji	Studentská grantová soutěž	50
Podnikání jako alternativa uplatnění na trhu práce	Studentská grantová soutěž	32
Prostředky analýzy trhu práce ČR – data, metody a GIS	Studentská grantová soutěž	51
Vliv ekonomické krize na stratifikaci přílivu FDI do geograficky diferencovaných typů území	Studentská grantová soutěž	36
Laboratorní a terénní experimenty na nečestnost	Studentská grantová soutěž	90
Celkem		683

Fakulta strojního inženýrství

Fakulta se snaží zapojit studenty do tvůrčí činnosti tím, že zadává závěrečné práce z oblasti aplikačního výzkumu pro podniky, respektive studenti řeší tuto problematiku přímo pro výrobní sféru.

Řešení grantů SGS je i dobrým příkladem propojení vzdělávací a tvůrčí činnosti. Vyučující se ve funkci školitele věnují talentovaným studentům a vedou je při řešení grantů k tvůrčí činnosti (zejména doktorandy a studenty navazujícího magisterského studia). Výsledky dosažené při řešení grantů v r. 2017 byly prezentovány ve formě přednášek na konferencích, příspěvků ve sbornících z konferencí a článků v odborných časopisech (indexovaných a recenzovaných). Celkem se řešitelé zúčastnili 8 vědeckých konferencí, na nichž přednesli 15 příspěvků, publikovali 26 článků v časopisech a sbornících z konferencí vedených v databázi SCOPUS a WoS, 5 článků v recenzovaných časopisech a byla podána přihláška užitkového vzoru (následovat bude patent).

Studenti všech stupňů studia se podílejí i na tvůrčí činnosti jednotlivých kateder svým zapojením do řešení grantů (SGS – především studenti doktorského a navazujícího magisterského studia, aplikovaný výzkum) a výzkumných úkolů různou formou, např. pomocných vědeckých sil (studenti bakalářského a navazujícího magisterského studia). Svě uplatnění nalézají především v laboratořích fakulty nebo při přípravě projektů vykonáváním administrativních a technických prací.

Fakulta umění a designu

Studenti se podílejí na tvůrčích aktivitách realizací designérských, uměleckých či kurátorských výstupů. Participují na programech Kulturní fabriky Armaturka, Galerie Pro Design, Veřejného sálu Hraničář i Domu umění a na koncepci i realizaci jejich doprovodných programů, připravují pro ně foto a video dokumentaci, zapojují se v oblasti web-masteringu. Studenti jsou motivováni k vytváření uměleckých děl i k jejich veřejné prezentaci v regionálním, celostátním i mezinárodním kontextu. Každoročně se zapojují do celostátních i mezinárodních přehlídek a soutěží současného designu, grafického designu i volného umění. Studenti oboru Kurátorská studia každoročně připravují rozsáhlou skupinovou výstavu v Galerii Emila Filly, a to včetně přípravy katalogu, spravují a vedou galerii Rampa v budově Fakulty a také galerii Bilboart ve veřejném prostoru.

Fakulta zdravotnických studií

Čtyři studenti řešili projekty v rámci studentské grantové soutěže FZS, které vycházejí ze zaměření studijních oborů: Účinnost preventivních programů v primární prevenci proti obezitě u dětí prvního stupně základní školy v Ústeckém kraji, Možnosti využití Magic Boxu u dětí s vybranou diagnózou, Hodnocení funkce ruky po traumatickém poranění vybranými testy jemné motoriky, Sebehodnocení matek při kojení (pilotní studie). Studentské grantové projekty a závěrečné práce mohou studenti zpracovávat i v Laboratoři pro studium chronických onemocnění. Zároveň se učí analyzovat rizikové faktory z hlediska zdraví a aktivně je vyhledávat u jedinců. Témata závěrečných prací jsou volena s ohledem na přístrojové vybavení laboratoří a ke Strategickému záměru vzdělávací a tvůrčí činnosti. Do tvůrčí činnosti na katedře a v laboratořích se studenti zapojují i formou vědeckých pomocných sil.

Fakulta životního prostředí

Na fakultě životního prostředí se studenti do tvůrčí činnosti zapojili formou Studentské grantové soutěže (SGS) v rámci specifického výzkumu. Studenti doktorského studia se aktivně podílejí na řešení projektů MPO, MŠMT, GAČR a TAČR. Studenti bakalářských a navazujících magisterských oborů jsou aktivně zapojeni do projektů SN-CZ (ArchaeoMontan, Paměť krajiny a Bidelin). Témata bakalářských, diplomových a doktorských prací navazovala na vědecké projekty GAČR, MŠMT, MPO, TAČR atd. V roce 2017 pokračovala snaha provázat témata bakalářských, diplomových a doktorských prací s aktuální potřebou podniků z aplikační sféry. V rámci spolupráce s aplikační sférou v ústeckém regionu (firmy TIVALL CZ, s. r. o. a KNAUF INSULATION, spol. s r. o.) byly obhájeny dvě bakalářské práce, které řeší problematiku požadovanou uvedenými podniky a jedna diplomová práce zaměřená na statistické hodnocení kvality prostorových dat (HEROS GEODÉZIE, s. r. o.).

Pedagogická fakulta

Tvůrčí činnost studentů je organicky propojována s odborným zaměřením akreditovaných studijních programů a oborů, které jednotlivá pracoviště zabezpečují. Vyučující kontinuálně zařazují výstupy ze své výzkumné činnosti přímo do výuky v rámci přednášek, seminářů, cvičení, kurzů a exkurzí. Studenti PF pak jsou nedílnou součástí několika projektových týmů, kde zastávají nejen realizační, ale i řídicí pozice. Každoročně narůstá počet studentů, kteří jsou v této oblasti aktivní. Kromě práce ve specializovaných pracovištích (Laboratoř pro studium pohybu, Metodické centrum přírodovědného vzdělávání, jazykové laboratoře a další profesionálně vybavená pracoviště) se studenti účastní všech vědeckých konferencí a přednášek pořádaných fakultou, a to buď jako účastníci, nebo jako organizátoři či samotní přispěvatelé. Výrazné je zapojení studentů v hudebně pedagogické a výtvarně pedagogické oblasti. V hudebně pedagogické oblasti mají dominantní postavení pěvecké sbory, které svojí činností podporují tvůrčí rozvoj studentů a reprezentují univerzitu na domácí i zahraniční scéně. Ve výtvarně pedagogické činnosti studenti připravují a realizují výtvarné dílny a výstavy prací např. v rámci uměleckého integračního festivalu Integra Jam. PF podporuje zapojení studentů do tvůrčí činnosti formou mimořádných grantových stipendií.

Přírodovědecká fakulta

Fakulta má řadu projektů základního a aplikovaného výzkumu, jsou tak vytvořeny podmínky pro to, aby byla řada studentů do těchto projektů zapojena. Studenti mají také možnost zapojit se do projektů studentské grantové soutěže UJEP, kde se věnují samostatnému vlastnímu výzkumu. Každoročně je v rámci SGS na PŘF řešeno cca 14 studentských projektů na podpořených celkově finanční částkou ve výši cca 2,2–2,5 mil. Kč.

8.c ÚČELOVÉ FINANČNÍ PROSTŘEDY NA VÝZKUM, VÝVOJ A INOVACE

Filozofická fakulta

Název grantu, výzk. projektu, patentu nebo dalších tvůrčích aktivit	Zdroj dle klasifikace MŠMT	Finanční podpora UJEP (v Kč)	Součást UJEP
Children Born of War – Past, Present and Future – CHIBOW – Horizon 2020 č. 642571	SNNKK	1 415 515,34	FF
Dokumentace historických staveb sloužících pro zpracování chmele – NAKI II DG16P02B021	B	3 164 554,00	FF
Eroze suverenity a post-nacionální vládnutí v době krize – GA 16-20390S	B	1 386 000,00	FF
"Determinanty politické reprezentace žen na komunální úrovni v České republice a na Slovensku v letech 1994–2014" - GA 16-01019S	B	994 000,00	FF
Pilotní projekt: Centrum podpory výuky německého jazyka a interkulturního vzdělávání – Euroregion Elbe/ Labe, Fond malých projektů 2016–2020	Elbe/Labe	475 369,00	FF
Naše světové dědictví? Hornická kulturní krajina Krušnohoří/Erzgebirge	SN CZ	368 789,00	FF
Interkulturní a interaktivní pojetí společných dějin	Aktion	51 000	FF
Renesance národního myšlení – národní prvky v reklamě produktu ve srovnání Rakousko-Česká republika – Didakticko-vědecká kooperace	Aktion	90 600	FF
Výstava Rok 1918 na Ústecku	Fond ÚK	66 100,00	FF
Reformace v německojazyčných oblastech českých zemí (1517–1945) Ústí nad Labem – Fond Ústeckého kraje	Fond ÚK	50 000,00	FF
Krajské kolo dějepisné soutěže studentů gymnázií, 6. ročník Letní školy historie	Fond ÚK	60 000,00	FF
Specifický výzkum (TA 15 – 9 projektů)*		2 180 000	FF
Institucionální výzkum (TA 16)**		10 424 000	FF
IP 2017 část Kvalitní vzdělávací činnost***		515 000	FF

* V rámci specifického výzkumu bylo v roce 2017 na filozofické fakultě podpořeno 9 projektů v celkové výši 2 180 000 Kč.

** V rámci institucionálního výzkumu čerpala v roce 2017 filozofická fakulta 10 424 000 Kč na interní granty, podporu vydání publikací, nákup odborné literatury a další vědecko-výzkumnou činnost.

*** V rámci IP 2017 obdržela Filozofická fakulta podporu ve výši 515 000 Kč (Škola doktorských studií, Heritage and Progress in connected world. Pokračování procesu profilace odborných praxí studijních oborů FF UJEP.).

Fakulta sociálně ekonomická

Název grantu, výzkumného projektu, patentu nebo dalších tvůrčích aktivit	Zdroj dle klasifikace MŠMT	Finanční podpora UJEP (v tis. Kč)	Součást UJEP
Přeshraniční spolupráce pro rozvoj železniční dopravy Sasko - ČR	A	71,5	FSE
Kultura.digital	A	104,7	FSE
Vliv demografického vývoje a „vytěšňovacího efektu“ na poplatkovou politiku obcí v odpadovém hospodářství	B	0	FSE
BIDELIN Hodnoty ekosystémových služeb, biodiversity a zelenomodré infrastruktury ve městech na příkladu Drážďan, Liberce a Děčína	A	100	FSE
CE-HEAT (Comprehensive model of waste heat utilization in CE regions)	A	260	FSE
Sasko-český management povodňových rizik II (STRIMA II)	A	120	FSE

Název grantu, výzkumného projektu, patentu nebo dalších tvůrčích aktivit	Zdroj dle klasifikace MŠMT	Finanční podpora UJEP (v tis. Kč)	Součást UJEP
Interdisciplinární bilaterální zimní a letní škola o energetických systémech v Rakousku a České republice 2017	A	0	FSE
Rozvoj strategií přizpůsobení se změně klimatu v podmínkách měst s využitím ekosystémově založených přístupů k adaptacím (EHP-CZ02_OV-1-036-2015)	A	66,6	FSE
Přeshraniční management rizika povodní (LE 14010)	A	0	FSE
Podpora rozvoje adaptačních opatření a strategií ve městech	C	0	FSE
Trvale udržitelná energetická politika v Evropě v roce 2017	C	0	FSE
Regionální hodnotové řetězce v kontextu ekosystémových služeb a biodiverzity – na příkladu česko-polsko-saské projektové spolupráci, „KRAMER“	A	0	FSE
RESTEP II. – Ekonomická podpora strategických a rozhodovacích procesů na národní i regionální úrovni vedoucí k optimálnímu využití obnovitelných zdrojů energie, především pak biomasy, při respektování potravinové soběstačnosti a ochrany půdy	C	72	FSE
REGBES – Škola doktorských studií – aplikovaná a behaviorální studia	C	78,6	FSE
REGBE - Centrum regulace a behaviorálních studií pro výzkumně zaměřené studijní programy UJEP	C	35,7	FSE
Rozvoj metod ekonomického hodnocení zelené a modré infrastruktury v lidských sídlech	C	37,8	FSE
OC-2016-2 Natural Flood Retention on Private Land	A	0	FSE
COMNID: Podpora transferu výsledků aplikovaného výzkumu do nových technologií a služeb	C	0	FSE

Pozn.: A = mezinárodní a zahraniční granty, B = GAČR+TAČR, C = rezortní ministerské granty

Fakulta strojního inženýrství

V r. 2017 fakulta získala 4 881 tis. Kč (z toho 600 tis. Kč na investice) na dlouhodobý koncepční rozvoj výzkumné základny (TA16) a 1 188 tis. Kč na podporu specifického vysokoškolského výzkumu (TA15). Celkem získala fakulta na výzkum, vývoj a inovace 6 069 tis. Kč.

Přímo na řešení grantů studentské grantové soutěže na fakultě bylo vynaloženo 1 188 tis. Kč (TA15), řešeno bylo 7 grantů, z nichž 1 byl ukončen, 6 přechází do r. 2018. Podpora tvůrčích aktivit studentů probíhá pod vedením zkušených školitelů.

Prostředky z TA 16 (4 881 tis. Kč) byly využity pro rozvoj výzkumné základny. Dále bylo použito 600 tis. Kč na rekonstrukci objektu laboratoří, další prostředky byly využity na úpravy a vybavení laboratoří (neinvestiční). Část prostředků byla využita na podporu výzkumných aktivit, jednalo se zejména o hrazení služeb (vložené na konference) a cest, část na platy výzkumných pracovníků, materiál a energie.

Fakulta zdravotnických studií

FZS získala v roce 2017 163 000 Kč. Celá částka byla poskytnuta na řešení projektů v rámci interní grantové soutěže FZS.

Fakulta životního prostředí

Přehled projektů vědy, výzkumu a umělecké činnosti, jež byly na fakultě životního prostředí realizovány v roce 2017, je uveden v následující tabulce – Centrálně evidované projekty (CEP):

Název grantu, výzk. projektu, patentu nebo dalších tvůrčích aktivit	Zdroj dle klasifikace MŠMT	Finanční podpora UJEP (v tis. Kč)	Součást UJEP
Nanomateriály a nanotechnologie pro ochranu životního prostředí a udržitelnou budoucnost – VI	C	1 874	FŽP
COMNID: Podpora transferu výsledků aplikovaného výzkumu do nových technologií a služeb	C	103	FŽP
ArchaeoMontan 2018	A	1 626	FŽP
Paměť krajiny – přeshraniční rozvojová opatření v Česko-Saském Švýcarsku na podkladu historie krajiny	A	682	FŽP
Antropogenní znečištění a stavba říčních niv: dva fenomény a jediný příběh	B	950	FŽP
Udržitelné formy hospodaření v antropogenně postižené krajině	C	1629	FŽP
Vývoj sedimentace v přehradních nádržích jako antropogenních bariérách v říčních systémech: od materiálové bilance po osud polutantů	B	783	FŽP

Pozn.: A = mezinárodní a zahraniční granty, B = GAČR, C = rezortní ministerské granty

Další projekty, které mají charakter výzkumné či umělecké činnosti (nejsou evidovány v CEP):

Název grantu, výzk. projektu, patentu nebo dalších tvůrčích aktivit	Finanční podpora (v tis. Kč)
MilitarySiteCleaning	1 288
Luminiscenční destičkový bioassay pro rychlou detekci polutantů ve vodě	500
Topický přípravek k terapii palmární-plantární erythrodysestesie při léčbě cytostatiky na bázi fluoropyrimidinů	258
Komeracionalizace přípravku pro povrchovou dekontaminaci ploch pro anthracyklinová cytostatika	339
Reaktivní sorbent na bázi perlové celulózy	496
Magnetické sorbenty z levných průmyslově dostupných surovin	507
Recyklovatelný tenkovrstvý kotouč pro broušení povrchů	551
Inovativní preparáty pro zlepšení produkce biomasy Miscanthus x giganteus na marginálních půdách	674
Inovovaný restart metodiky hodnocení biotopů	346
Polymerní nanovlákná antibakteriální filtrační média	298
Hi-tech materiály pro kosmické aplikace	817
Inovativní technologie čištění odpadních vod s využitím sorbentů	460
Výzkum zinkových odpadů a vývoj zinkových produktů	256

Pedagogická fakulta

Přehled projektů vědy, výzkumu a umělecké činnosti, jež byly na PF UJEP realizovány v roce 2017. Centrálně evidovaný projekt výzkumné činnosti (CEP):

Název grantu, výzk. projektu, patentu nebo dalších tvůrčích aktivit	Zdroj dle klasifikace MŠMT	Finanční podpora UJEP (v tis. Kč)	Součást UJEP
Projekt v Česko-norském výzkumném programu CZ09 7F14500 – „Physical Activity as a Part of Psychiatric Patient's Treatment”	Czech-Norwegian Research Programme	22 960	PF

Další projekty, které mají charakter výzkumné či umělecké činnosti (nejsou evidovány v CEP):

Název grantu, výzk. projektu, patentu nebo dalších tvůrčích aktivit	Zdroj dle klasifikace MŠMT	Finanční podpora UJEP (v Kč)	Součást UJEP
Škola pro všechny: inkluze jako cesta k efektivnímu vzdělávání všech žáků	OP VVV	49 689 683,23	PF
Podpora kompetencí, gramotností a exekutivních dovedností žáků ze socioekonomicky znevýhodněného a kulturně odlišného prostředí (Gramotnosti a jejich podpora)	OP VVV	119 442 82,5	PF
Společenství praxe pro rozvoj sociálních a občanských kompetencí: zkušenostní učení s využitím pohybových her, psychomotoriky, výchovy v přírodě a dramatické výchovy	OP VV	1 067 610,0	PF
Podpora rozvíjení infromatického myšlení – PRIM	OP VVV PO3	9 362 972,2	PF
Viva la musica – Kultura v partnerských městech Chemnitz, Ústí nad Labem a jejich regionech	Česko–Saská spolupráce	84 206 EUR	PF
Vývoj čtení v době digitální (e-čtení)	COST	300 000,0	PF
Science Starts at School	ERASMUS+	154 865 EUR	PF
Inovace pedagogických praxí a podpora sítě spolupracujících škol a školských zařízení	Fond vzdělávací politiky	11 773 151,0	PF

Projekty podpořené v rámci Studentské grantové soutěže UJEP v roce 2017. Specifický vysokoškolský výzkum:

Název studentského grantu	Typ projektu	Finanční podpora (v tis. Kč)	Součást UJEP
Vliv různých druhů stimulace na reakci organismu sportující a nesportující populace	SGS	150 000	PF
Komparace české a běloruské frazeologie	SGS	134 000	PF
Analýza metakognitivní rozvinutosti v rámci vybraných domén přírodovědného vzdělávání	SGS	180 000	PF
Aspekty kognitivního monitoringu u žáků s potřebou podpůrných opatření	SGS	133 843	PF
Vliv vzdělávacího programu na rozvoj kompetence k učení: longitudinální studie	SGS	154 000	PF
Aspekty zdravého životního stylu u žáků 2. stupně ZŠ v Ústeckém kraji v souvislosti s prostředím, ve kterém žijí	SGS	81 000	PF
Prevence školní neúspěšnosti žáků se zřetelem k odlišným socioekonomickým a kulturním podmínkám	SGS	121 000	PF
Frazeologická kompetence (mezigenerační výzkum)	SGS	130 000	PF
Rozvíjení přírodovědné gramotnosti u žáků 1. stupně základní školy	SGS	91 000	PF
Vliv strečinku na rozsah kloubní pohyblivosti a úroveň explozivní síly dolních končetin v rozcvičení	SGS	184 000	PF
Dynamika současného zkracování v jazyce	SGS	63 000	PF
Vizuálie v učebnicích zeměpisu a vlastivědy a jejich vliv na vznik miskonceptů	SGS	88 882	PF
Vliv ultra-trialového běhu na zdraví běžců a hodnoty srdečních biomarkerů	SGS	147 500	PF
Dětská pojetí vybraných environmentálních fenoménů u žáků 1. a 2. stupně ZŠ	SGS	72 000	PF
Pěvecký afekt a jeho užití při výuce současné zpěvní interpretace	SGS	90 000	PF
Vědecké myšlení a možnosti jeho rozvoje	SGS	78 000	PF
Inkluzivní potenciál ve vyučování výtvarné výchovy	SGS	90 000	PF
Komunikace v tvůrčím procesu jako prostředek mezigenerační spolupráce v různých sociálních prostředích	SGS	158 000	PF

Hudební vzdělávání žáků se speciálními vzdělávacími potřebami: metody, techniky a příklady hudebně-pedagogické praxe (výzkum)	SGS	105 000	PF
Light art jako prostředek rozvoje kreativity, imaginace a relačního myšlení ve výtvarné výchově	SGS	81 275	PF
Transformace fenoménu zátiší v současném umění a výtvarné výchově	SGS	92 500	PF
Deficity narušené komunikační schopnosti v souvislosti s projevy ADHD a sociokulturním znevýhodněním	SGS	100 000	PF

Přírodovědecká fakulta

Název projektu	Identifikace (č. projektu)	Finanční prostředky CELKEM (v tis. Kč)	Finanční prostředky pro UJEP (v tis. Kč)
Využití kmenových buněk tukové tkáně získané liposukcí v tkáňovém inženýrství	NV15-33018A	5 720	805
Příprava nano a mikrostruktur na substrátu interakcí s laserovým svazkem	13-06609S	3 081	1 111
Nové karbosílanové dendrimery pro biomedicínské aplikace – interakce s biomolekulami a biomembránami	15-05903S	2 973	1 800
Individuální a organizační rozhodování v redukci enviromentálních rizik: determinanty, motivace, efektivita	16-02521S	1 267	526
Vizuální geografická informace a její role v geografickém vzdělávání	16-01003S	1 039	606
Partnerská soudržnost a hierarchický rozdíl mezi partnery	16-01845S	325	325
Vlastnosti vody a mořské vody v metastabilních stavech. Experiment, molekulární simulace a termodynamické modelování	16-02647S	1 975	758
Oil biofilms as collaborative entrities: emergence and dynamics in heterogeneous environmnet	17-09946S	2 362	1 063
Separation of racemic mixtures by membrane processe	17-00089S	2 580	390
Ekohydrologický management mikrostruktur městské krajiny	TD03000343	942	307
Detekce cirkulujících nádorových buněk (CTC) u pacientů s adenokarcinomem plic pomocí mikrofluidního čipu	16-29738A	2 776	1 531
Účast zástupců ČR v řídicích orgánech IUVESTA	LTV17016	104	104
Development of Cosrse-Graim Methodologies	W911-NF-16-1-0566	40*	40*

* USD

8.d PODPORA STUDENTŮ DOKTORSKÝCH STUDIJNÍCH PROGRAMŮ A PRACOVNÍKŮ NA POSTDOKTORSKÝCH POZICÍCH

Univerzita dbá na sladování pracovního, studijního a osobního života začínajících vědců. V případě studentů doktorských studijních programů důsledně uplatňuje § 54a odst. 1 zákona o vysokých školách, který umožňuje upravit průběh studia studenta v souvislosti s péčí o dítě. Pro podporu informovanosti doktorandů bylo příslušné ustanovení zákona zapracováno do nového Studijního a zkušebního řádu pro studium v doktorských studijních programech UJEP, účinného od 1. 9. 2017.

V případě hodnocení post-doktorandů je postupováno podle směrnice rektora č. 10/2016 Kariérní řád akademických pracovníků UJEP, ve kterém je explicitně zakotveno, že při hodnocení akademického pracovníka musí být brána v potaz jeho případná rodičovská dovolená, neboť se jedná o objektivní vnější omezení, jež může způsobit stagnaci kariérního růstu akademického pracovníka.

Dlouhodobým nástrojem podpory doktorandů a post-doktorandů jsou projekty vědy a aplikovaného výzkumu a programy zahraničních mobilit administrované oddělením vnějších vztahů rektorátu. K podpůrným nástrojům doktorského studia patřil v roce 2017 další ročník studentské grantové soutěže rozšiřující možnosti studentů účastnit se vědeckých, výzkumných nebo vývojových projektů. Soutěž byla realizována podle směrnice rektora č. 10/2015 Zásady studentské grantové soutěže, přičemž výsledky podpořených projektů byly prezentovány na Studentské vědecké konferenci UJEP.

Dalším podpůrným nástrojem studia doktorandů se staly školy doktorských studií financované z IP 2017, okruhu Podpora rozvoje nadání studentů ve výzkumně zaměřených programech. Jejich prostřednictvím byla rozšířena možnost doktorandů účastnit se konferencí, soutěží, stáží, příp. dalších vzdělávacích nebo tvůrčích aktivit. V roce 2017 byla realizována:

- Behaviorální a didaktická škola doktorských studií (FSE, PF),
- Humanitní škola doktorských studií (FF, FUD),
- Polytechnická škola doktorských studií (FSI, FŽP, PŘF).

Další rozvoj doktorských škol byl podpořen i z projektů OP VVV:

- Škola doktorských studií – aplikovaná a behaviorální studia (FSE, PF),
- Studium, výzkum a inovace – rozvoj přírodovědných a technických programů na UJEP (FSI, FŽP, PŘF).

Nadání doktorandi byli v roce 2017 oceňováni:

- mimořádnými stipendii přiznávanými na návrh oborové rady děkanem (vždy v závislosti na postupu doktoranda ve studiu a na výsledku jeho ročního hodnocení),
- cenou rektora pro studenty za mimořádné výsledky ve výzkumné, vývojové, umělecké nebo další tvůrčí činnosti

a dalšími způsoby uvedenými v bodě 3.f.

Nadání post-doktorandi ve věku do 35 let byli v roce 2017 oceňováni:

- zvláštní cenou rektora za vědeckou a výzkumnou činnost,
- zvláštní cenou rektora za uměleckou činnost.

8.e PODÍL APLIKAČNÍ SFÉRY NA TVORBĚ A USKUTEČŇOVÁNÍ STUDIJNÍCH PROGRAMŮ

Filozofická fakulta

Filozofická fakulta využívá oboustranného propojení s aplikační sférou. Nedílnou součástí studia jsou odborné praxe, které jsou realizovány na všech třech katedrách. Na katedře germanistiky je v rámci oborů „Interkulturní germanistika“ a „Německá filologie v česko-německém interkulturním kontextu“ v oblasti povinně volitelných kurzů zařazena odborná praxe, kterou studující realizují mj. v česko-německých firmách popř. ve firmách s vazbami na sousední Německo. Spolupráce s aplikační sférou probíhá na katedře historie v oblasti výzkumné i vzdělávací. Na katedře politologie a filozofie jsou pravidelně realizovány dva kurzy zaměřené na praxi studentů v neziskových organizacích a ve veřejné správě (Comunitas pro praxis, Praxe ve veřejné správě). Katedra historie organizuje své praxe zejména ve studijních oborech Dokumentace památek a Kulturní historie. Nedílnou součástí je podíl odborníků z praxe na výuce studentů, respektive na tvorbě a uskutečňování studijních programů, a to opět na všech třech katedrách.

Fakulta sociálně ekonomická

Fakulta využívá odborníky z aplikační sféry při výuce odborných předmětů a praktických kurzů. Tito odborníci se také podílejí na vedení závěrečných prací.

Fakulta strojího inženýrství

Aplikační sféra se na tvorbě studijních programů zúčastňuje nepřímou. S vybranými průmyslovými podniky, s Krajskou hospodářskou komorou a s Krajským úřadem jsou konzultovány záměry fakulty při přípravě nových studijních programů, případně reakreditaci stávajících programů tak, aby se tyto programy přiblížily potřebám průmyslu.

Fakulta má jmenovanou Průmyslovou radu, jako poradní orgán děkana. Tato rada je součástí procesu přípravy nových studijních programů.

Aplikační sféra se na uskutečňování studijních programů podílí nepravidelně, pořádáním přednášek v rámci jednotlivých předmětů, jsou pořádány přednášky pro studenty a doktorandy z oblasti inovace, pokroků v MKP, technologiích apod.

Fakulta zdravotnických studií

Fakulta převážně spolupracuje s klinikami Masarykovy nemocnice v Ústí nad Labem, kdy do výuku je zapojeno více jak 40 zaměstnanců nemocnice z řad lékařů. Zástupci aplikační sféry se přímo podílí na vyučovacím procesu v rámci externí spolupráce a tím ovlivňují erudovanost oborů. Odborníci z praxe dále hodnotí připravenost studentů v rámci absolvování Individuální odborné praxe a Odborné praxe v průběhu celého studia. Mentorky odborné praxe písemně hodnotí po skončení každé odborné praxe její průběh, a to AP, který odpovídá za organizační zajištění odborné praxe studentů v příslušném roce studia.

Fakulta životního prostředí

Na fakultě se zástupci podnikové sféry často podílejí na vedení bakalářských a diplomových prací, někteří též přímo na výuce specializovaných předmětů. Některé bakalářské práce jsou řešeny přímo ve spolupráci se subjekty aplikační sféry, jak je uvedeno v bodě 8b.

Přírodovědecká fakulta

V roce 2017 PŘF spolupracovala s řadou firem při přípravě profesních studijních programů např. katedry matematiky (Matematika v rozhodovacích procesech) a katedry informatiky (Aplikovaná informatika) v rámci projektu U-21. Katedra fyziky spolupracovala s řadou firem v rámci projektu IP 2017 „Inovace studijních praxí studijního programu Aplikovaná fyzika“ s cílem inovací odborných praxí studijního programu Aplikovaná fyzika pro zvýšení uplatnitelnosti studentů v praxi.

8.f SPOLUPRÁCE S APLIKAČNÍ SFÉROU NA TVORBĚ A PŘENOSU INOVACÍ

Od roku 2016 je nově v Organizačním řádu UJEP ukotveno Centrum transferu technologií – CTT, jehož úkolem je přenos výsledků vědeckého výzkumu pracovníků univerzity do aplikační sféry.

Bezprostředním impulzem pro jeho vznik bylo podání a následné získání projektu TAČR Gama – akronym COMNID. V rámci aktivit tohoto projektu byla ustavena i Rada pro komercializaci.

Útvar CTT pracuje v současné době dále bez nároků na financování z rozpočtu UJEP. Poskytuje základní organizační a informační servis. Další velmi specializované služby patentových zástupců si fakulta nakupují samy u externích expertů. V současné době je také v realizaci projekt CTT UJEP a TU Dresden, který podpořil Euroregion Labe/Elbe z prostředků Fondu malých projektů. Cílem projektu je využití zkušeností, které má s transferem technologií do praxe TU Dresden, a jejich aplikace do tvorby koncepce CTT na UJEP.

Filozofická fakulta

Fakulta spolupracuje s aplikační sférou s ohledem na odborné zaměření jednotlivých kateder a jejich center. V případě katedry historie se v roce 2017 jednalo především o Centrum pro dokumentaci a digitalizaci kulturního dědictví, které mimo kooperaci na projektech s partnery z aplikační sféry v oblasti dokumentace a ochrany kulturních památek (dva projekty programu aplikovaného výzkumu MK ČR NAKI spolu s Národním památkovým ústavem) řeší zakázky i na komerční bázi (např. 3D skenování, stavebně-historické průzkumy, fotogrammetrická měření). V případě katedry germanistiky se jedná o Centrum pro podporu výuky německého jazyka a interkulturního vzdělávání, kde dochází k propojení s aplikační sférou při podpoře dalšího vzdělávání učitelů a učitelek němčiny, popularizace němčiny a českoněmeckého vzájemného poznávání formou kurzů, workshopů, setkání a dalších aktivit. Konečně katedra politologie a filozofie se snaží o spolupráci s aplikační sférou nabídkou řady služeb, přičemž za jeden ze způsobů přenosu informací mezi katedrou a aplikační sférou (zejm. státní správa a samospráva), v roce 2017 byly započaty aktivity spojené s přípravou vzniku Centra pro občanské vzdělávání, které nabídne subjektům aplikační sféry následující aktivity: kurzy a školení v oblastech, jež fakulta vyučuje (politologie, sociologie, etika, media, občanské vzdělávání a další vzdělávání pedagogických pracovníků) a v těchto oblastech centrum rovněž nabídne možnost expertních posudků, konzultací, či různých typů kvantitativních i kvalitativních analýz.

Fakulta sociálně ekonomická

Fakulta spolupracuje s podniky a institucemi dvěma formami. První je spolupráce založená na dlouhodobých smluvních základech s partnerskými firmami a institucemi, opírající se o povinnost studentů absolvovat odborné praxe. To se týká oborů Sociální práce a Regionální rozvoj. V jejich rámci je udržována spolupráce s příslušnými institucemi, zejména ve veřejném sektoru (regionální

úřady, instituce sociálních služeb). Studenti zde vykonávají zmíněné odborné praxe, nutno poznamenat, že k oboustrannému prospěchu, tj. jak ze strany fakulty, tak těchto institucí.

Druhou formou je spolupráce založená také na smluvním základě, kde ovšem je výkon odborných prací zcela závislý na osobní aktivitě studentů. FSE má uzavřeny takové smlouvy cca s 10 firmami (např. Spolchemie Ústí n. L., Mondí Štětí, ČSOB, Allianz, CDL System Ústí n. L. atd.). Jejich náplní je, kromě zmíněných prací, také možnost pro firmy prezentovat svoji činnost v informačních prostředcích FSE, na speciálních přednáškách či setkáních se studenty, firmy se podílejí na zadávání témat bakalářských a magisterských prací zohledňujících jejich potřeby, umožňují pořádat tematické exkurze studentům apod.

Fakulta strojního inženýrství

Fakulta má rozvinutý systém smluvního výzkumu pro průmyslovou sféru. V rámci tohoto výzkumu poskytujeme výrobní sféře znalosti z oblastí rozvinutých technologií, vývoje nových materiálů, vývoje a optimalizaci nových výrobních metod, vývoje nových měřicích metod, nových výrobků atd. Činnost fakulty je orientována zejména do oblasti materiálového výzkumu a vývoje, proudění, přestupů tepla a mechaniky, včetně konstrukce.

Součástí inovačního procesu je i vznik patentů, které byly podány nebo získány v r. 2017 při řešení především smluvního výzkumu.

Byly řešeny projekty pro průmyslové podniky a fakulta se podílela i na řešení inovačních voucherů. Na řešení smluvního výzkumu se v r. 2017 podílely 2 katedry a VTP FSI.

V r. 2017 se nepodařilo naplnit předpokládané příjmy ve smluvním výzkumu.

Fakulta umění a designu

FUD kooperuje s celou řadou výrobních podniků a firem. Při realizacích ročníkových a závěrečných prací spolupracuje s AGC FlatGlass Czech a. s. Teplice nebo Český porcelán a. s. Dubí (vně Ústeckého kraje i s firmami Preciosa, Moser, Fiat a další). V roce 2017 byla zahájena spolupráce s firmou Adler a Technickými službami města Mostu a. s.

Fakulta životního prostředí

Fakulta řeší řadu projektů aplikovaného výzkumu ve spolupráci s podnikatelskou sférou formou smluvního výzkumu nebo inovačních voucherů. Většinou jde o spolupráci založenou na dlouhodobých formálních i neformálních vztazích. Na využití moderních sorbentů při sanaci kontaminovaných vod je zaměřena spolupráce s firmou MikroChem LTK, spol. s r. o., kde byl v průběhu roku 2017 zahájen úspěšně podaný projekt pro MPO. Pro HEROS GEODÉZIE, s. r. o., došlo ke tvorbě ortofoto map a kalibraci kamer. V roce 2017 byla podepsána nová smlouva o spolupráci ve výzkumu, výuce a vzdělávání se subjektem z aplikační sféry – s Palivovým kombinátem Ústí, která představuje solidní základ pro další aplikovaný výzkum a následně i přenos inovací do aplikační sféry v oblasti výzkumu napouštěných jezer v místech bývalých povrchových dolů a studia mikroklimatu v jejich okolí. Do této spolupráce by se měl zapojit také odbor strategického rozvoje na Krajském úřadě v Ústí nad Labem. I v roce 2017 působilo na univerzitě Centrum pro transfer technologií, jehož cílem je vytvoření systému pro podporu komercializace výsledků vědecké a výzkumné činnosti. Fakulta se podílí na budování tohoto systému a v roce 2017 se zapojila do řešení čtyř dílčích projektů komercializace. V roce 2017 byla navázána spolupráce s firmou Mondí Štětí a. s., kde se předběžně specifikovaly oblasti možné výzkumné spolupráce pro rok 2018. Se Státním pozemkovým úřadem se během roku 2017 připravovala smlouva o spolupráci na zajištění prací studentů a témat bakalářských a diplomových prací.

Přírodovědecká fakulta

Byl realizován projekt Trans3Net programu Central Europe, jehož těžištěm je vytvoření mezinárodní sítě transferu inovací. Byly podány 2 projekty do programu příhraniční spolupráce se Saskem, jeden (LP TU Dresden) byl schválen se začátkem řešení od 1. 1. 2018. Druhý projekt (LP TU Chemnitz) byl rovněž schválen, zatím není ze strany poskytovatele zajištěno financování. Fakulta se v této oblasti intenzivně zapojuje do spolupráce se saskými univerzitami, jako příklad lze uvést přípravu projektu do programu Central Europe.

8.g PODPORA HORIZONTÁLNÍ MOBILITY STUDENTŮ A AKADEMICKÝCH PRACOVNÍKŮ A JEJICH VZDĚLÁVÁNÍ

V rámci UJEP a jednotlivých fakult je podporována spolupráce akademických pracovníků a tematické vstupy do výuky kolegů nebo vedení celých kurzů na jiné než „domovské fakultě“. Samozřejmostí jsou

také vstupy externích odborníků a specialistů z praxe. Všechny přednášky a kurzy jsou volně přístupné pro všechny studenty a akademické pracovníky UJEP.

Filozofická fakulta

Filozofická fakulta umožňuje studentům absolvovat, v rámci volitelných kurzů, část studia i na jiných studijních oborech FF nebo na dalších fakultách UJEP. Fakulta rovněž podporuje výjezdy studentů na praktické stáže v rámci programu Erasmus+. V roce 2017 se praktické stáže v zahraničních institucích zúčastnilo 14 studentů FF UJEP. Studenti FF UJEP se v rámci učitelských i nečitelských studijních programů účastní praxí v regionálních i celostátních institucích (školy, muzea, pracoviště památkové péče, archivy).

Fakulta sociálně ekonomická

Fakulta umožňuje studentům v rámci volitelných předmětů svých studijních plánů navštěvovat jakékoliv kurzy na jiných oborech FSE i na všech fakultách UJEP.

Akademičtí pracovníci FSE UJEP se smluvně podílejí na výuce předmětů pro FSI. Akademičtí pracovníci FSE UJEP se aktivně účastnili kurzů pro zaměstnance v rámci statistických kurzů pořádaných v rámci IP 2017 jak v roli lektorů, tak v roli posluchačů těchto kurzů.

Fakulta strojího inženýrství

Fakulta pomáhá studentům vyšších ročníků při zajišťování zaměstnání ve vybraných podnicích. Studenti pracují v podnicích mimo dobu výuky, tato jejich činnost je chápána jako praxe (placená). Studentům tento postup usnadňuje orientaci na trhu práce, podnikům pomáhá vyzkoušet si budoucího potenciálního zaměstnance. Praxe v aplikační sféře může být často dobrým prvním krokem k získání práce a snazšího postupu na vyšší pozici vlivem vykonané praxe. Student již zná podnik, výrobní proces a pro podnik nemusí vynakládat úsilí pro hledání a zaškolování nového potenciálního zaměstnance.

Současně je studentům i akademickým pracovníkům umožněno absolvovat stáže na jiných VŠ i v zahraničí. Především zahraniční stáže jsou příležitostí seznámit se s jinými obory, než těmi, které jsou studovány u nás.

Fakulta v r. 2017 neměla mezisektorovou mobilitu studentů ani akademických pracovníků.

Fakulta umění a designu

FUD umožňuje dočasné stáže studentů na všech pracovištích a podporuje vzájemnou prostupnost jednotlivých kateder a ateliérů. Kromě toho zajišťuje a umožňuje stáže ve firmách, které prohlubují kompetence studentů a přinášejí inovace do výroby, služeb atd. (příklad: Obaly Opava). Další specifickou formou horizontální mobility je spolupráce studentů Kurátorských studií s uměleckými pracovišti FUD, galeriemi a muzei (Galerie E. Filly, Dům umění Ústí nad Labem, Oblastní muzeum v Mostě).

Fakulta životního prostředí

V roce 2017 probíhala příprava projektu CACTU (lídr FŽP) do OP VVV, výzvy č. 49 Dlouhodobá mezisektorová spolupráce pro ITI, kde se počítá s vytvořením konsorcia UJEP, Unipetrol výzkumně vzdělávací centrum, a. s. (UNICRE) a UNIPETROL RPA, s. r. o. V rámci tohoto projektu se předpokládá významná podpora mezisektorové mobility studentů a akademických pracovníků a jejich vzdělávání ve smyslu rozvoje kompetencí pro inovační podnikání.

Přírodovědecká fakulta

Studenti PŘF se již během studia mohou formou praxí zapojovat do výzkumu a inovací s podniky, se kterými fakulta spolupracuje. V roce 2017 byli studenti PŘF (katedra informatiky) např. zapojeni do procesu zpracování dat pro firmu VALEO AUTOKLIMATIZACE, k. s.

9. ZAJIŠŤOVÁNÍ KVALITY A HODNOCENÍ REALIZOVANÝCH ČINNOSTÍ

V roce 2017 si univerzita dala za úkol dokončit implementaci opatření vyplývající z novely zákona o vysokých školách a navazujících podzákoných norem v oblasti vnitřního zajišťování a hodnocení kvality činností a v oblasti akreditací a profilace studijních programů. Byla tak zajištěna relevance vnitřních předpisů a vnitřních norem UJEP s novou legislativou. V rámci tohoto procesu bylo zaregistrováno 12 nových nebo novelizovaných vnitřních předpisů UJEP (Disciplinární řád UJEP, Jednací řád Vědecké rady UJEP, Rigorózní řád UJEP, Řád celoživotního vzdělávání UJEP, Řád habilitačního řízení a řízení ke jmenování profesorem UJEP, Statut UJEP, Stipendijní řád UJEP, Studijní a zkušební řád pro studium v bakalářských a magisterských studijních programech UJEP, Studijní a zkušební řád pro studium v doktorských studijních programech UJEP, Pravidla systému zajišťování kvality vzdělávací, tvůrčí a s nimi souvisejících činností a vnitřního hodnocení kvality vzdělávací, tvůrčí a s nimi souvisejících činností UJEP, Pravidla vzniku, schvalování a změn studijních programů UJEP, Vnitřní mzdový předpis UJEP), dále byl vydán nový Organizační řád UJEP (příkaz rektora č. 4/2017) a Jednací řád Rady pro vnitřní hodnocení UJEP (směrnice rektora č. 1/2017).

Jako zásadní dokument v systému zajišťování a vnitřního hodnocení kvality, aplikaci standardů a postupů Univerzity Jana Evangelisty Purkyně v Ústí nad Labem byl navržen a formulován vnitřní předpis Pravidla systému zajišťování kvality vzdělávací, tvůrčí a s nimi souvisejících činností a vnitřního hodnocení kvality vzdělávací, tvůrčí a s nimi souvisejících činností UJEP (dále jen „Pravidla systému zajišťování a vnitřního hodnocení kvality UJEP“). Návrh tohoto předpisu byl projednán Radou pro vnitřní hodnocení UJEP, schválen Akademickým senátem UJEP a zaregistrován MŠMT s nabytím účinnosti ke dni 1. 9. 2017. Další z klíčových vnitřních předpisů v oblasti zajišťování kvality byl navržen a formulován předpis Pravidla vzniku, schvalování a změn studijních programů Univerzity Jana Evangelisty Purkyně v Ústí nad Labem, který nabyl účinnosti dne 11. 12. 2017. Tento předpis vymezuje procesy vzniku a schvalování návrhu institucionální akreditace před předložením žádosti o institucionální akreditaci Národnímu akreditačnímu úřadu pro vysoké školství, procesy vzniku, schvalování a změn studijních programů, které budou na UJEP uskutečňovány na základě institucionální akreditace, procesy vzniku a schvalování návrhů studijních programů před předložením žádosti o jejich akreditaci, procesy vzniku a schvalování návrhů změn studijních programů, které jsou na UJEP uskutečňovány na základě akreditace studijního programu, procesy související s prodloužením platnosti akreditace a další.

V souladu se zákonem o vysokých školách byla podle čl. 12 Statutu UJEP dne 2. 5. 2017 ustavena Rada pro vnitřní hodnocení UJEP, která je garantem celého systému zajišťování a vnitřního hodnocení kvality. Statut v tomto článku určuje nad rámec zákona její postavení, složení, funkční období a svěřené působnosti. Rada pro vnitřní hodnocení UJEP má v souladu se svou vymezenou rolí pravomoc a odpovědnost ověřovat, jak jsou naplňovány požadavky UJEP na kvalitu uskutečňovaných činností, řídí průběh vnitřního hodnocení kvality vzdělávací, tvůrčí a dalších souvisejících činností. Rada po vnitřní hodnocení UJEP je také oprávněna vydávat metodické materiály ke konkretizaci postupu v oblasti zajišťování a vnitřního hodnocení kvality činností UJEP.

Prostřednictvím svých vnitřních předpisů „Pravidla systému zajišťování kvality UJEP“, Pravidla vzniku, schvalování a změn studijních programů UJEP a Jednací řád Rady pro vnitřní hodnocení UJEP, si univerzita nastavila komplexní systém vnitřního hodnocení kvality vzdělávací činnosti ve studijních programech. Na konci roku 2017 byl tento systém připraven k vlastní realizaci v rámci hodnocení stávajících studijních oborů a studijních programů. Na základě hodnocení studijních oborů a studijních programů, které jsou na univerzitě uskutečňovány, je doporučit a přijmout opatření při postupném přechodu na systém studijních programů. Toto hodnocení má klíčový význam v podpoře rozvoje kvality vzdělávací činnosti univerzity a bude reflexí pro předkládání návrhu záměrů podat žádost o akreditaci návazných studijních programů a v zamýšlených oblastech vzdělávání pro předkládání návrhu návazných studijních programů k uskutečňování na základě institucionální akreditace. Systém pak bude součástí metodiky k zajišťování a vnitřnímu hodnocení kvality uskutečňovaných studijních programů. Podkladem pro hodnocení studijního programu (studijního oboru) je vlastní hodnotící zpráva studijního programu, kterou Radě pro vnitřní hodnocení UJEP předkládá garant. Zpráva pokrývající období od udělení, respektive prodloužení platnosti akreditace Národním akreditačním úřadem pro vysoké školství či Ministerstvem školství, mládeže a tělovýchovy, nebo od udělení, respektive prodloužení platnosti oprávnění uskutečňovat hodnocený studijní program v rámci institucionální akreditace Radou pro vnitřní hodnocení UJEP. Úkolem zprávy je shrnout, popsat, vyhodnotit a komentovat všechny skutečnosti, které jsou s daným studijním programem spojeny.

V návaznosti na vytvořený Kariérní řád akademických pracovníků UJEP, který je nástrojem personálního řízení a stimulace akademických pracovníků působících na všech fakultách univerzity, byly na fakultách vytvořeny návazné směrnice formulující pravidla pro hodnocení akademických pracovníků, jejichž závaznost je kariérním řádem univerzity nastavena od roku 2017. Byly tak sestaveny plány personálního rozvoje fakult do roku 2022.

Systém vnitřního hodnocení kvality vzdělávací, tvůrčí a s nimi souvisejících činností na UJEP v roce 2017 dále zahrnoval:

- hodnocení kvality realizovaných činností při projednávání a schvalování Výroční zprávy o činnosti UJEP za rok 2016 (zpráva byla projednávána ve vedení UJEP, v akademické obci, v kolegiu rektora, ve Správní radě a v Akademickém senátu UJEP),
- hodnocení plnění Plánu realizace strategického záměru UJEP na rok 2017 (plnění bylo průběžně vyhodnocováno na poradách vedení UJEP a na poradách prorektorů s proděkany),
- hodnocení plnění realizace strategických záměrů na fakultách,
- hodnocení kvality realizovaných činností při projednávání a schvalování Plánu realizace strategického záměru UJEP na rok 2018 (záměry tohoto plánu byly projednány ve vedení UJEP, v akademické obci, v kolegiu rektora, ve Vědecké radě a v Akademickém senátu UJEP),
- zpracování kontrolních zpráv o uskutečňování vybraných bakalářských, navazujících magisterských a doktorských studijních programů, které byly vyžádány Národním akreditačním úřadem pro vysoké školství,
- periodické hodnocení akademických pracovníků a pracovišť na fakultách UJEP (toto hodnocení bylo zaměřeno jak na vzdělávací, tak na tvůrčí a související činnost jednotlivých pracovníků nebo kateder a probíhalo podle vnitřních pravidel fakult),
- studentské hodnocení kvality výuky realizované po ukončení semestru (toto hodnocení bylo realizováno elektronicky v univerzitním systému STAG),
- další studentská a absolventská hodnocení kvality výuky realizovaná na jednotlivých součástech.

10. NÁRODNÍ A MEZINÁRODNÍ EXCELENCE

UJEP je již druhým rokem součástí velké výzkumné infrastruktury NanoEnviCz, kterou tvoří 6 špičkových institucí působících v oblasti využití nanomateriálů a nanotechnologií při ochraně životního prostředí. Tato výzkumná infrastruktura je zařazena na tzv. cestovní mapu velkých výzkumných infrastruktur ČR, což dokumentuje excelentní úroveň zúčastněných pracovišť. UJEP je v této výzkumné infrastruktuře zastoupena společným výzkumným týmem pracovníků FŽP a PŘF.

10.a MEZINÁRODNÍ A VÝZNAMNÁ NÁRODNÍ VÝZKUMNÁ, VÝVOJOVÁ A TVŮRČÍ ČINNOST, INTEGRACE VÝZKUMNÉ INFRASTRUKTURY DO MEZINÁRODNÍCH SÍTÍ A ZAPOJENÍ VYSOKÉ ŠKOLY DO PROFESNÍCH ČI UMĚLECKÝCH SÍTÍ

Fakulta sociálně ekonomická

FSE UJEP je zapojena do výzkumné, vývojové a tvůrčí činnosti prostřednictvím projektů CE-HEAT, COST, GAČR, TAČR, ale i celou řadou projektů v rámci přeshraniční spolupráce Česko-Sasko.

Fakulta strojního inženýrství

Tato fakulta byla v roce 2017 řešitelem projektu mezinárodní spolupráce ve výzkumu a vývoji MŠMT, klasifikovaného jako projekt základního výzkumu. Projekt byl řešen v rámci aktivity MOBILITY. Cílem projektu byla podpora mobility výzkumných pracovníků FSI UJEP a TU WIEN spolupracujících na řešení projektu s názvem Výzkum dosažení a hodnocení přesnosti obráběných povrchů. Za podpory projektu byly publikovány tři články v odborných časopisech registrovaných v citační databázi Scopus. Společně byl vytvořen návrh projektu HORIZON 2020 – Surface Engineering and Advanced Processing for Future Production. Spolupráce na projektu byla projednána s univerzitou v Řecku, Polsku a na Slovensku. Projekt je evidován v Centrální evidenci projektů výzkumu a vývoje (CEP), který je součástí Informačního systému výzkumu a vývoje finančně podporovaného z veřejných prostředků České republiky a provozovaný Úřadem vlády ČR.

Fakulta a její zástupci byli v roce 2017 aktivními členy vědeckých a organizačních výborů mnoha konferencí a sympozií, jakož i rad a sdružení, viz následující výčet:

- Čtvrtý ročník mezinárodní vědecké konference EVM 2017 (Experimentální výpočtové metody v inženýrství 2017) pro mladé vědecké pracovníky (červen 2017 v Ústí nad Labem, pořádala katedra KSM FSI).
- Patnáctý ročník mezinárodní vědecké konference Dynamika tuhých a deformovatelných těles 2017 (říjen 2017 v Ústí nad Labem, pořádala katedra KSM FSI).
- Desátý ročník mezinárodní konference Aluminium a neželezné kovy (říjen 2017 v Kutné Hoře, pořádala katedra KTMI FSI).

V rámci zvýšení možností spolupráce s dalšími VŠ a výzkumnými ústavy v rámci ČR, v oblasti vědy a výzkumu, byly podepsány vzájemné rámcové smlouvy s partnerskými institucemi: Ústav anorganické chemie AV ČR, v. v. i., BENEŠ A LÁT a. s., Dekra CZ a. s., Gestamp Louny s. r. o., Ing. Michal Martinovský, IEn., IDEAL-Trade Service spol. s. r. o., MakersPoint s. r. o., MONOSH s. r. o., PPI-protipožární dveře s. r. o., SHIMEQ Air s. r. o., TEPLÁRNA VARNSDORF a. s.

Fakulta je zapojena do mezinárodních sítí, které podporují mezinárodní mobilitu akademických pracovníků:

- CEEPUS – v rámci tohoto programu jsou každoročně vysíláni akademičtí pracovníci do zahraničí a zahraniční přijímání u nás. V r. 2017 vycestovalo 9 AP, přijato bylo 14 AP, zejména ze Slovenské republiky, Maďarska, Moldávie a Polska,
- ERASMUS+ – v rámci tohoto programu vycestovalo v r. 2017 9 AP na zahraniční VŠ (Řecko, Španělsko, Polsko), fakulta přijala 7 AP (Polsko, Slovensko). Výuky se zúčastnilo 11 studentů z Turecka, Španělska, Litvy a Ruské federace.

Fakulta umění a designu

- Asociace interiérových architektů
- Česká sklářská společnost
- Fotoforum Praha
- Federation of European Professional Photographers
- Asociace profesionálních fotografů ČR

- Asociace užité grafiky a grafického designu
- Typo Design Club
- Unie grafického designu
- Unie výtvarných umělců Praha
- Sdružení bienále Brno
- Sdružení mezinárodního symposia rytého skla
- Sdružení výtvarných umělců keramiků Praha
- Silikátový svaz ČR
- Sklářská sekce České vědecké společnosti
- Syndikát výtvarných umělců

Fakulta spolupracuje s Českými centry.

Zapojení FUD do mezinárodních sítí se odehrává jednak formou dlouholetého partnerství s konkrétními institucemi, jednak na základě aktuálních grantových projektů. V součinnosti obou přístupů dochází k vytváření nadstandardních podmínek pro realizaci excelentních mezinárodních výstavních projektů, konferencí, workshopů a tvůrčích pobytů.

Dlouhodobá institucionální spolupráce:

- Academy of Arts Szczecin, Polsko
- Academy of Fine Art in Warsaw, Polsko
- Arsenal, BWA Gallery Bialystok, Polsko
- EUROCENTER Kunsthalle Lana, Itálie
- Kunsthalle / Hala genia Košice, Slovensko
- Motorenhalle Gallery Dresden, Německo
- Museum of contemporary art in Rijeka, Chorvatsko
- <rotor> association for contemporary art Graz, Rakousko
- Vysoká škola výtvarných umění v Bratislavě, Slovensko

Aktuálně je FUD spoluřešitelem projektu TICASS podpořeného programem HORIZON 2020. Vedle toho je řešitelem celé řady projektů v rámci Česko-německého fondu budoucnosti, Ziel 3 a grantových titulů MK ČR.

Samostatné výstavy členů akademické obce v zahraničí:

2017 *Jan C. Löbl. In Garandpa's Coat*, Motorenhalle Gallery, Drážďany, Německo

Mezinárodní konference:

2017, Theoretical Basis of Visuality from Intercultural Perspective, projekt TICASS, Academy of Arts Szczecin, Polsko

Výstavy zahraničních umělců v DUUL:

2017, Retrospektiva Tomislav Gotovac, Anticipation of Crisis, DUUL, FUD UJEP Ústí nad Labem

2017, Ulrike Grossarth, Lublin Storage, DUUL, FUD UJEP Ústí nad Labem

2017, Maryam Mohammadi, In My Eyes, dizertační výstava, DUUL, FUD UJEP Ústí nad Labem

2017, Leave It In the Ground, DUUL, FUD UJEP Ústí nad Labem

Výstavy spoluorganizované FUD v zahraničí:

2017, Grey Gold at My Fingertips. Kunstverein Schwerin, Německo

2017 In their Eyes. Museum of Modern and Contemporary Art Rijeka, Chorvatsko

Mezinárodní projekty:

HORIZON 2020, TICASS, Technologies of Imaging in Communication, Art, and Social Sciences.

<http://ticass.eu/> , http://cordis.europa.eu/project/rcn/207631_en.html

Mezinárodní publikační aktivity:

Koleček, M. (ed.): In Their Eyes. FUD UJEP Ústí nad Labem a MSU Rijeka, 2017

Kolečková, Z. Emir Šehanović: Let the Evil Always Pass and Never Come In. This Is Badland Magazine, Berlin, ISSN 2567-0646

Fakulta životního prostředí

FŽP je spolu s PřF zastoupena společným výzkumným týmem ve velké výzkumné infrastruktuře NanoEnvicZ, kterou tvoří šest špičkových institucí působících v oblasti využití nanomateriálů a nanotechnologií při ochraně životního prostředí a je zařazena na tzv. cestovní mapu velkých výzkumných infrastruktur ČR, což dokumentuje excelentní úroveň zúčastněných pracovišť.

Fakulta je dále úspěšným řešitelem projektů ArchaeoMotan 2018 a Paměť krajiny – přeshraniční rozvojová opatření v Česko-Saském Švýcarsku na podkladu historie krajiny, které spadají do programu přeshraniční spolupráce SN-CZ.

Filozofická fakulta

Filozofická fakulta je zapojena do výzkumné, vývojové a tvůrčí činnosti prostřednictvím projektů Horizon 2020, NAKI, GAČR, ale i celou řadou projektů v rámci přeshraniční spolupráce Česko-Sasko. Fakulta je rovněž supervisor (spolu s FH-Joanneum Graz) v programu Aktion). Jednotlivá pracoviště byla v roce 2107 do této činnosti zapojena následovně:

- Katedra historie je spoluřešitelem projektu Horizon 2020 Children Born of War, jehož hlavním řešitelem je University of Birmingham. V rámci projektu student doktorského studia v roce 2017 pobýval tři měsíce na stáži v Moskvě, účastnil se konferencí Power, Intimacy and the State. Mixed Families in Europe and Beyond v Amsterdamu a History of Children and Youth v New Jersey, Erinnerungskulturen in Mitteleuropa v Bad Kissingen a společně se svým supervizorem absolvoval mezinárodní doktorský seminář v Birminghamu. Spolu s dalšími dvěma doktorandkami katedry historie se zúčastnil mezinárodního doktorského semináře v polských Katovicích. Centrum dokumentace a digitalizace kulturního dědictví participuje na projektu NAKI Dokumentace historických staveb sloužících pro zpracování chmele a katedra historie nově získala projekt NAKI Hortus Montium Mediorum – Dokumentace, výzkum a prezentace kulturního dědictví vybraných lokalit východního Českého středohoří, který započne v roce 2018. Katedra historie dlouhodobě spolupracuje na projektu Libri Civitatis – dokumentace a zpřístupňování městských knih v České republice.
- Katedra historie v roce 2017 zahájila participaci na projektu, jehož cílem je podpořit nominaci Krušnohoří-Erzgebirge na seznam památek UNESCO ve spolupráci s BA TU Freiberg a dalšími partnery.
- Oddělení archivnictví katedry historie i v roce 2017 participovalo na činnosti mezinárodního spolku ICARUS zaměřeného na práci studentů s archivním, především diplomatickým materiálem.
- Katedra historie se zapojila též do několika akcí připomínajících výročí vystoupení Martina Luthera ve střední Evropě (např. účastí na prestižních konferencích pořádaných Norimberku a Prešově).
- Na katedře politologie a filozofie probíhalo v roce 2017 řešení dvou projektů GAČR – Determinanty politické reprezentace žen na komunální úrovni v České republice a na Slovensku v letech 1994–2014 (č. projektu 16-01019S) a Eroze suverenity a post-nacionální vládnutí v době krize (č. projektu 16-20390S). Na katedře proběhly přednášky zahraničních hostů, přednášel zde Prof. Dariusz Kubok a Dr. Dariusz Olesiński ze Slezské univerzity v Katovicích. Mezinárodní spolupráce probíhala i v rámci sdružení *Collegium Politicum*, katedra byla zastoupena na konferenci v Barceloně, organizátorem akce byla Universitat Internacional de Catalunya ve spolupráci s Fundació Pere Tarrés, Societat Catalana de Filosofia a Universitat de Barcelona.
- Na katedře politologie a filozofie pokračovala rovněž spolupráce s Univerzitou Komenského v Bratislavě, a to společnou participací na projektu *Filozofická interpretace díla Jana Husa a otázky pravdy, relativity a hodnotové neutrality*.
- Katedra germanistiky v rámci Euroregionu intenzivně spolupracuje s katedrou slavistiky a germanistiky TU Dresden a se Sächsische Kunstsammlungen Dresden. Od r. 2017 je katedra germanistiky spoluřešitelem čtyřletého projektu Univerzity Řezno s názvem „Grenze/n in nationalen und transnationalen Erinnerungskulturen zwischen Tschechien und Bayern“ ve spolupráci s Univerzitou Pasov a Karlovou Univerzitou v Praze. Projekt je financován z prostředků Česko-bavorské vysokoškolské agentury BTHA.
- Katedra germanistiky již od r. 2013 realizuje spolupráci s Univerzitou Bayreuth v rámci společného navazujícího magisterského studijního programu (double degree) „Německá filologie s česko-německým interkulturním kontextem“ / „Interkulturní germanistika“. V roce 2017 studovali v Bayreuthu 4 studující FF UJEP a jedna studentka z Bayreuthu na FF UJEP.
- Vedoucí Ústavu slovansko-germánských studií (ÚSGS) se ve Frankfurtu nad Mohanem (SRN) a Slubici (Polsko) aktivně zúčastnila kongresu „Kongress Polenforschung, Grenzen im Fluss“ a jako spoluorganizátorka za českou část komise historiků konference v rámci zasedání Česko-slovensko-německé komise historiků s názvem Kulturelle Langzeitfolgen von Strukturwandel in den Industrieregionen des Ruhrgebietes, der Böhmischen Länder und der Slowakei. Akce se konala na univerzitě v Bochumi.

Pedagogická fakulta

Nejvýznamnějším programem mezinárodní spolupráce a nástrojem podpory mobility byl i v r. 2017 program Erasmus+.

Z dalších aktivit lze uvést navázání spolupráce v rámci pracovních stáží studentů v Leedsu a v Barceloně. Každoročně se učitelé zúčastňují mezinárodní konference Challenges, která se stala velmi kvalitní akcí oceňovanou za hranicemi České republiky.

Fakulta spolupracuje s partnery v rámci různě zaměřených projektů např. Cost (EU), Aktion, CEEPUS. Specifickou oblastí pak je mezinárodní koncertní činnost sborů i jednotlivců.

Přírodovědecká fakulta

Na národní úrovni je přírodovědecká fakulta součástí konsorcia velké výzkumné infrastruktury: „NanoEnviCz“ a poskytuje výzkumný servis v oblasti nanotechnologií a nanomateriálů pro ochranu životního prostředí a kvalitu života (NanoEnviCz- nanomaterials and nanotechnologies for environment protection and sustainable future; LM2015073, MSMT 2016-22).

V oblasti mezinárodních vědeckých projektů je PŘF zapojena do řešení projektu „Development of Cosrse-Graim Methodologies“ pro NATO – USA.

10.b NÁRODNÍ A MEZINÁRODNÍ OCENĚNÍ VYSOKÉ ŠKOLY

Fakulta sociálně ekonomická

FSE UJEP získala ocenění Fakulta roku na webovém portálu FakultaRoku.cz v sekci ekonomické fakulty na veřejných VŠ. Výsledky hodnocení plynou z ankety mezi studenty a čerstvými absolventy vysokých škol v České republice, hodnotí kvalitu výuky a prostředí pro výuku.

Fakulta umění a designu

Cena rektora UJEP (viz bod 6.a).

Přehlídka a soutěž designu:

Designblok 2017

- Marcel Mochal: Nejlepší kolekce bytových doplňků se značkou LLEV
- Markéta Držmíšková a Petr Hák: Nejlepší prototyp designéra za kolekci svítidel a rozkládacích stolů
- Stánek Fakulty umění a designu UJEP: Nominace na cenu Nejlepší školní prezentace
- Helena Patelisová: 3. místo v Diploma Selection (Design keramiky)
- Zuzana Viszusová: Erste Premier Talent Display (Design keramiky)

CzechGrandDesign 2017 – *Vydavatelství a knihupectví Page Five*, spoluzaložené studentem ateliéru Grafický design II Františkem Kastem, ocenění Obchod roku 2016.

Stanislav Libenský Award 2017/mezinárodní soutěž – Martin Opl (Sklo): 1. cena za bakalářskou práci *Viditelné a neviditelné*.

Staged Design Award 2017/mezinárodní soutěž/ Messe Dresden – Šimon Kern (Design interiéru): Cena Jury (hlavní cena) za recyklovanou židli.

Best in Design 2017/mezinárodní soutěž - Lenka Štukhejlová (GD1), 1. cena v kategorii Communication Design za diplomovou práci Rita.

Studentské soutěže:

Národní cena za studentský design 2017/ Kateřina Žaludová (Oděvní a textilní design), Excelentní studentský design, Cena Exit Design děkana Fakulty umění a designu UJEP v Ústí nad Labem a Cena děkana Fakulty designu a umění Ladislava Sutnara Západočeské univerzity v Plzni za oděvní kolekci Indigo / Huy Pham (Produktový design) Cena ředitelky Uměleckoprůmyslového muzea v Praze a cena Excelentní studentský design za varné nádoby Fority-Simax / Kateřina Krušková (Produktový design), cena Dobrý studentský design za dřevěné hračky TUTU // Deset studentů FUD bylo finalisty soutěže na výstavě Nový (z)boží v Moravské Galerii Brno / 14. 9.– 9. 10. 2017/.

- Junior Glass Ways 2017 (Sázava) – Martina Habaníková (Sklo): 3. Cena v kategorii Senior
- Preciosa - Master of Crystal – Marcela Šilhanová (Sklo): 2. cena
- Stanislav Libenský Award – Martin Opl (diplomant Sklo): 1. cena
- Cena Jindřicha Chalupeckého – nominován Richard Loskot: finalista
- Cena Galérie Nova 2016 (Bratislava) – Martina Habaníková (Sklo): 2. speciální cena
- YOUNG GLASS 2017/ mezinárodní soutěž – Zuzana Kubelková (absolventka Sklo), hlavní cena za objekty *My Chemical Romance* / Ebeltoft

- Young Package / mezinárodní soutěž – Filip Krampala (Produktový design) zařazen mezi TOP 40 ze 744 designérů z 57 zemí světa
- Amnesty International soutěž na symbol – Huy Pham a Erik Bartoš (Produktový design), soutěžní návrh ceny / trofeje české Amnesty (pro vítěze nejlepšího lidskoprávního filmu na mezinárodním filmovém festivalu Febiofest)
- Soutěž Nadace Miroslava Šaška o tvůrčí stipendium / ocenění absolventů GD2 za ilustrovanou autorskou knihu *Průvodce (Jakub Hrdlička) a Levou zadní (Mariana Tutschová)* / vyhlášení na knižní přehlídce TABOOK, Tábor

10.c MEZINÁRODNÍ HODNOCENÍ VYSOKÉ ŠKOLY NEBO JEJÍ SOUČÁSTI, VČETNĚ ZAHRANIČNÍCH AKREDITACÍ

V roce 2017 nebyla Univerzita J. E. Purkyně v Ústí n. L. ani její součásti mezinárodně hodnoceny, ani nemají zahraniční akreditace.

11. TŘETÍ ROLE UJEP

11.a PŮSOBENÍ V OBLASTI PŘENOSU POZNATKŮ DO PRAXE

Fakulta sociálně ekonomická se zapojila do přenosu poznatků do praxe prostřednictvím personální, marketingové a prostorové podpory Inovačního centra Ústeckého kraje (ICUK). Dále pořádá akce Vědecká dílna a Káva s vědcem, na kterých vystupovali odborníci z praxe nebo odborníci z FSE UJEP.

Fakulta strojního inženýrství v roce 2017 řešila řadu problémů týkajících se výrobní sféry. Jednalo se zejména o problematiku v oblasti materiálů, kde bylo provedeno měření, a analýzy, které významně přispěly k zefektivnění výrobního procesu.

Fakulta spolupracovala při odhalování čistoty materiálu jako ideálního vstupního materiálu do výroby, kde si sám podnik nedokáže zhodnotit kvalitu dodaného materiálu z důvodu nedostatku laboratorní kapacity.

Dále spolupracovala na analýze, vývoji či návrhu nového materiálu, který směřoval ke zlepšení výroby, zvýšení životnosti výrobku a snížení nákladů podniku.

V neposlední řadě probíhalo odzkoušení nových technologií při spojování materiálů s cílem nahradit stávající finančně náročnou technologií.

Fakulta umění a designu

Dům umění Ústí nad Labem – Samotná existence a provoz Domu umění Ústí nad Labem patří mezi klíčové rozvojové projekty Univerzity J. E. Purkyně v Ústí nad Labem, čímž projekt disponuje vysokou mírou udržitelnosti. Projekt Domu umění představuje pro FUD klíčový potenciál přenosu poznatků do praxe. Vytváří pracovní místa vhodná pro absolventy fakulty i prostor pro studentské stáže. Je místem neformálních tvůrčích setkání evropských uměleckých osobností s příslušníky akademické obce UJEP. Rozvoj této instituce je jedním z klíčových projektů univerzity v rámci její dlouhodobé strategie na roky 2016–2020. Dům umění Ústí nad Labem významnou měrou doplňuje kulturní a společenské vyžití ve městě Ústí nad Labem a získává své pravidelné návštěvníky. V současné době Univerzita J. E. Purkyně v Ústí nad Labem zahájila projekt postupné zásadní rekonstrukce Domu umění Ústí nad Labem, jehož prvním výstupem je architektonická studie Studia Mjolk nezbytná pro přípravu projektové dokumentace a navazující přípravy grantových žádostí zaměřených právě na rekonstrukční práce.

Fakulta životního prostředí využívá v oblasti přenosu poznatků do praxe zejména svých rozsáhlých kontaktů s podnikovou sférou. Většina výzkumných projektů je připravována ve spolupráci s průmyslovými či jinými partnery – potenciálními realizátory výsledků výzkumu. Od roku 2016 pracuje ve spolupráci s Ústavem anorganické chemie AV ČR, v. v. i. v Řeži „Komerčializační tým pro transfer technologií“, jehož členy jsou i pracovníci FŽP. Tento tým vznikl v návaznosti na projekt PRE-SEED řešený v letech 2014–2015 (Nové kompozitní materiály na bázi grafenu a oxidů). V roce 2017 pokračovalo řešení projektu TAČR-GAMMA zaměřeného na komercializaci výsledků. V rámci tohoto projektu jsou řešeny čtyři dílčí projekty s komercializačním potenciálem.

Filozofická fakulta se zapojuje do přenosu poznatků do praxe zejména pomocí učitelských praxí, kde dochází k bezprostřední výměně poznatků mezi fakultou a jednotlivými školami. Dalším způsobem přenosu poznatků do praxe je činnost Centra pro dokumentaci a digitalizaci kulturního dědictví na katedře historie, které využívá svou špičkovou dokumentační techniku jak při řešení projektů a grantů (NAKI, SGS) ve spolupráci s dalšími projekty, tak na komerční bázi, kdy řeší zakázky, při nichž provádí 3D skenování, řeší stavebně-historické průzkumy, fotogrammetrická měření atp. V roce 2017 realizovalo CDDK zakázky v hodnotě 152 157 Kč vč. DPH. Katedra historie též v rámci svého působení na poli pomocných věd historických a archivního studia funguje jako konzultant v pro dokumentaci archiválií a jejich ediční zpřístupňování, i v roce 2017 pokračovala digitalizace vybraných archiválií ve spolupráci se SOA Litoměřice.

Pedagogická fakulta je z podstaty svého společenského zadání propojena s pedagogickou praxí a jejími institucemi. PF disponuje sítí smluvních spolupracujících (celkem 40) a certifikovaných fakultních (celkem 19) škol a zařízení, jejíž kvalitu dozoruje a systematicky rozvíjí. V roce 2017 pokračoval inovační proces zaměřený na kvalitu spolupráce s vzdělávací praxí. V souvislosti s inovačním procesem v rámci pedagogických praxí koordinuje spolupráci jak s institucemi, tak s odborníky, kteří se podílí na výuce.

Přírodovědecká fakulta je zapojena do projektu UJEP s názvem COMNID: Podpora transferu výsledků aplikovaného výzkumu do nových technologií a služeb (poskytovatel TAČR v programu GAMA) na podporu ověření výsledků aplikovaného výzkumu a experimentálního vývoje z hlediska jejich praktického uplatnění a na přípravu jejich následného komerčního využití. Spolupráce PŘF s průmyslovými podniky v regionu přinesla v roce 2017 dva patenty:

- 1) Nanovia s. r. o. Litvínov a PŘF UJEP - „Vícevrstvé filtrační médium pro filtraci vzduchu“, patent č. sp. PV 2016 – 693.
- 2) Nano Medical s.r.o., Praha a PŘF UJEP – „Způsob vytvoření nanovlákněné vrstvy a textilní kompozit obsahující nanovlákněnou vrstvu vytvořenou tímto způsobem“, PV 2016-688, patent č. 307059 ze dne 8. 11. 2017.

11.b PŮSOBENÍ V REGIONU

V rámci přijaté strategie rozvoje UJEP na léta 2010–2020 pokračovala univerzita v budování sítě aktivně spolupracujících firem, společností a institucí v regionu. Tato síť je postupně a dlouhodobě vytvářena na základě jednotlivých konkrétních projektů s participací „praxe“ (badatelské, vzdělávací, umělecké). Na základě Deklarace o spolupráci při vytváření lepších vyhlídek pro Ústecký kraj podepsané zástupci UJEP, Ústeckého kraje a Severočeských dolů, a. s., vyvíjela UJEP i v roce 2017 úsilí zvýšit zainteresovanost dalších podniků Ústeckého kraje na dlouhodobé podpoře vzdělanosti v regionu. UJEP také společně se zástupci Ústeckého kraje, Hospodářské a sociální rady Ústeckého kraje a Krajské hospodářské komory Ústeckého kraje podepsala Memorandum o partnerství a spolupráci při přípravě a implementaci Paktu zaměstnanosti Ústeckého kraje jako strategického rozvojového programového dokumentu k podpoře zaměstnanosti a vzdělanosti Ústeckého kraje v letech 2014–2020. Několik fakult UJEP se v roce 2017 podílelo na přípravě Regionální inovační strategie (RIS).

UJEP a Ústecký kraj podepsaly v roce 2017 rámcovou smlouvu o regionální spolupráci mající za cíl vytvářet podmínky pro rozvoj UJEP jako významné vzdělávací instituce, a rozvíjet znalostní, vědecký, kulturní a sportovní potenciál Ústeckého kraje a vytvářet tak z Ústeckého kraje atraktivní místo pro studium, práci a život. K naplnění společného cíle koncepčního rozvoje Ústeckého kraje a UJEP smluvní strany dle svých možností:

- uskutečňovaly společnou marketingovou strategii, vzájemně provázaly public relations Ústeckého kraje a UJEP a vzájemně vhodným způsobem propagovaly druhou smluvní stranu, zejména pak při významných akcích, sympoziích, vědeckých konferencích, výstavách, jednáních a návštěvách v tuzemsku i v zahraničí;
- společně usilovaly o získání finančních prostředků z EU, vzájemně se informovaly o investičních záměrech a aktivně hledaly spolupráci formou projektového partnerství;
- provázaly investiční záměry s cílem větší míry koordinace a efektivity, zejména při společném financování a zajištění udržitelnosti projektů, které byly určeny k využití pro širokou veřejnost;
- aktivně provázaly výuku studentů UJEP s reálnými potřebami Ústeckého kraje a společně usilovaly o podporu zájmu o technické a přírodovědné obory;
- prostřednictvím poskytovaného vzdělávání a dílčích kurzů podporovaly rozvoj zaměstnanosti v Ústeckém kraji;
- zlepšovaly podmínky pro život studentů a následně uplatnění absolventů UJEP na regionálním trhu práce s cílem udržet je v Ústeckém kraji.

Filozofická fakulta připravuje humanitně zaměřené odborníky, kteří i v roce 2017 nacházeli uplatnění v celé řadě oborů. Katedra germanistiky ve věci prohlubování česko-německé vzájemnosti a podpory jazykových kompetencí v regionu úzce spolupracuje s Euroregionem Elbe/Labe i se samosprávou (Ústecký kraj, Magistrát města Ústí nad Labem). Katedra historie dlouhodobě spolupracuje především s institucemi, s nimiž je spojena profesně a vědecky. Jde zejména o archivy v působnosti Státního oblastního archivu v Litoměřicích, Muzeum města Ústí nad Labem, Muzeum a památník holocaustu Terezín, Národní památkový ústav, ú. o. p. Ústí nad Labem, Loket a Liberec, Biskupství litoměřické, Collegium Bohemicum apod. Příkladem takové spolupráce byla např. konference Reformace v německo-jazyčných oblastech českých zemí do roku 1945 pořádaná společně s Ústavem slovansko-germánských studií, Muzeem města Ústí nad Labem a Společností pro dějiny Němců v Čechách, nebo konference Zaniklá krajina severozápadních Čech uspořádaná spolu s Národním památkovým ústavem, ú. o. p. Ústí nad Labem. Spolupráce je též navázána s Krajským úřadem Ústeckého kraje, který finančně podpořil pořádání krajského kola Dějepisné soutěže studentů gymnázií ČR a SR. Katedra politologie a filozofie spolupracuje s Krajským úřadem při realizaci

odborných praxí studentů. V roce 2017 vykonalo odbornou praxi na Krajském úřadě celkem 13 studentů. V rámci projektů navázala užší spolupráci s Památkem v Terezíně.

Potřebám regionu se věnuje významná část tvůrčí činnosti **fakulty sociálně ekonomické**. Na jednotlivých katedrách jsou řešeny jednorázové studie zadané ze strany regionálních firem či institucí, a to často s aktivním zapojením studentů. Spolupráce probíhá zejména v oblasti zajišťování odborných praxí studentů.

Nezastupitelné místo v regionu má již několik let **fakulta výrobních technologií a managementu od 1. 9. 2017 přejmenovaná na fakultu strojního inženýrství**. Sehrává významnou roli zvláště při přípravě inovací a vstupu nových investorů do regionu. Úzce spolupracuje s průmyslem regionu i regionální samosprávou. Fakulta je zakořeněna v mnoha firmách Ústeckého kraje, kde po několik let spolupracuje a přispívá ke zlepšení průmyslu v Ústeckém kraji. Rok od roku spolupráce nabývá větších rozměrů. Za posledních několik let, kdy se fakulta snaží navazovat styk a kooperaci s aplikační sférou, se počet spolupracujících podniků přehoupl přes číslu 100. S řadou z nich jsou uzavřeny i smluvní vztahy na bázi rámcové spolupráce.

I přes neoddiskutovatelnou ukotvenost **fakulty umění a designu** v celonárodním a mezinárodním kontextu si je fakulta vědoma skutečnosti, že těžiště její působnosti spočívá primárně v ústeckém regionu. Fakulta si klade za cíl sehrávat roli pozitivního faktoru, který společně s filozofickou fakultou kultivuje dosud neusazené prostředí hraničního, v mnoha ohledech problematického regionu. Fakulta vnímá svou roli aktivátora pozitivních společenských procesů v regionu s náležitou pozorností a snahou harmonizovat dosud neusazené společenské mikroklíma regionu. Aktivní role fakulty spočívá jak ve výstupech výukové činnosti (konkrétní zadání klauzurních prací ve spolupráci s magistrátem města Ústí nad Labem např. v oblasti vizuální komunikace), tak samostatnou tvůrčí činností studentů a absolventů studia (realizace interiérů kaváren či nízkoprahových center, uspořádání keramického symposia ve spolupráci s městem Dubí) nebo projektovou činností (projekt revitalizace kostela Sv. Mikuláše v Petrovicích, jeho rekonstrukce na kulturní centrum). Výraznou oblast aktivit, jimiž fakulta naplňuje tzv. třetí roli univerzity, tvoří výstupy Domu umění, který v roce 2017 navštívilo 3 203 návštěvníků. V jeho prostorách uspořádala v roce 2017 fakulta 11 výstav, uskutečnila 58 aktivit v rámci doprovodného programu a zorganizovala několik výletů za uměním pro žáky základních uměleckých a středních škol z Ústeckého regionu.

Fakulta zdravotnických studií je jedinou institucí v regionu vzdělávající profesionály v nelékařských zdravotnických oborech: Fyzioterapie, Ergoterapie, Zdravotní sestra a Porodní asistentka. Společně s Krajskou zdravotní a. s. a Zdravotnickým ústavem se sídlem v Ústí nad Labem se podílela na rozvoji biomedicínského centra Ústeckého kraje. Nadále usilovala společně s Krajskou zdravotní a. s. a vedením Ústeckého kraje o transformaci Masarykovy nemocnice na nemocnici fakultního nebo univerzitního typu. Prvními konkrétními kroky bylo ustanovení společných klinik v této nemocnici. Pracovníci fakulty se podíleli na formulaci Regionální investiční strategie Ústeckého kraje. V rámci regionu úzce spolupracovala především s Krajskou zdravotní, a. s., Zdravotním ústavem se sídlem v Ústí nad Labem, Lázněmi Teplice v Čechách a dalšími smluvními zdravotnickými zařízeními.

Fakulta životního prostředí úzce spolupracuje s průmyslem regionu a regionální samosprávou. V roce 2017 se aktivně podílela i na plánech rozvoje regionu na pravidelných zasedáních Řídícího výboru Integrované územní investice Ústecko-chomutovské aglomerace a mimo jiné i na jednání Odborné pracovní skupiny pro chemický průmysl v Ústeckém kraji v prosinci 2017. V rámci Integrované územní investice Ústecko-chomutovské aglomerace převzala fakulta zodpovědnost za přípravu projektu CACTU zaměřeného na vytvoření Centra pokročilých chemických technologií realizovaných v ústeckém regionu. Projekt CACTU byl fakultou podán v polovině listopadu 2017. Pro aplikační sféru fakulta prezentovala své aktivity a zaměření na Podnikatelském fóru v Ústí nad Labem v červnu 2017. Zástupci fakulty se pravidelně zúčastňují práce odborných skupin Magistrátu města Ústí nad Labem, Krajského úřadu v Ústí nad Labem a hospodářských komor. Fakulta spolupracuje také s Agrárními komorami, Agenturou ochrany přírody a krajiny, Českým hydrometeorologickým ústavem, Povodím Ohře, s. p., Povodím Labe, s. p. a Palivovým kombinátem Ústí.

Hlavním směrem spolupráce **pedagogické fakulty** s regionem je spolupráce s většinou škol a školských zařízení v regionu. Fakulta spolupracuje též se subjekty, které se věnují vzdělávání ve volném čase, dalšímu vzdělávání pedagogických pracovníků a sociální problematice. Jedná se například o spolupráci s Domem dětí a mládeže v Ústí nad Labem či organizací Člověk v tísni, o. p. s. Dalším směrem spolupráce jsou aktivity spojené s realizací kulturních a pohybových aktivit v regionu např. ve spolupráci s Muzeem města Ústí nad Labem, Galerií moderního umění v Roudnici nad Labem, Policií ČR a Hasičským záchranným sborem v Ústí nad Labem. Nově uzavřela smlouvu

o spolupráci s Muzeem civilní obrany. Fakulta též aktivně spolupracuje s regionálními samosprávami na tvorbě strategií a plánů rozvoje včetně regionálního Úřadu práce. Podílela se také na tvorbě Krajského akčního plánu vzdělávání v Ústeckém kraji a působila jako výzkumný subjekt v oblasti regionálního vzdělávání a sociálních služeb. Fakulta dále organizovala a spolu-organizovala významné společensko-kulturní a vědu propagující akce, např. Dny vědy a umění UJEP, Letní příměstské tábory zaměřené na propagaci vědy napříč obory, odborné letní dílny, integrační festival Integra Jam pro regionální školy a zařízení, Ježíšek v kampusu – společná veřejná oslava a prezentace kulturních programů regionálních škol v prostorech kampusu UJEP, Mezinárodní den učitelů s workshopy a přednáškami hostů z regionálních škol. V roce 2017 zintenzivnila fakulta přímý odborný dialog s řediteli regionálních škol, zejména v souvislosti s možnostmi dalšího vzdělávání pedagogických pracovníků v rámci celoživotního vzdělávání. Rovněž výrazně posílila spolupráci s Inovačním centrem Ústeckého kraje v oblasti podpory školení učitelů a výzkumného ověřování efektivity inovovaných pedagogických postupů ve výuce v ústeckých školách.

Přírodovědecká fakulta udržuje těsnou spolupráci s veřejnou samosprávnou i s firmami v regionu. Jako příklad v roce 2017 lze uvést přípravu projektů s firmami a veřejnými institucemi (OP Central Europe, OP PIK, OP VVV), realizaci dvou inovačních voucherů v oblasti informatiky, smluvní výzkum apod.

11.c NADREGIONÁLNÍ PŮSOBNÍ A VÝZNAM

Fakulta strojního inženýrství

Spolupráce fakulty se nezaměřují jen v Ústecký kraj, ale hluboká a úspěšná spolupráce směřuje do Zlínského kraje, kde díky této spolupráci vznikl patent, a další oblasti výzkumu se rozšiřují.

Fakulta byla v roce 2017 činná v rámci řady sdružení:

- AutoSAP – Sdružení Automobilového Průmyslu/AIA, které představuje dobrovolné účelové uskupení (zájmové sdružení) samostatných firem a právnických osob činných v oblasti výroby, výzkumu a vývoje motorových vozidel, jejich dílů, agregátů a příslušenství, projekce a výroby zařízení zejména pro automobilovou a motocyklovou výrobu
- Hospodářská komora České republiky – sekce pro vyhrazená technická zařízení
- Svaz průmyslu a dopravy České republiky
- Asociace strojních inženýrů Praha (spolková činnost v rámci klubu „materiálové inženýrství“)
- Moravsko-slezský automobilový klastr, Ostrava (projekt na aplikaci vysokopevných ocelí v konstrukci automobilů)

V roce 2017 fakulta spolupracoval s řadou podniků, viz následující výčet:

- ABB s. r. o.
- AL INVEST Břidličná a. s.
- AGC Automotive Czech a. s.
- BENEŠ a LÁT a. s.
- Black & Decker (Czech) s. r. o.
- BMD a. s.
- Constellium Extrusions Děčín s. r. o.
- DanCzek Slévárna s. r. o.
- Dekra CZ a. s.
- Electric Powersteering Components Europe s. r. o.
- FORMAN comp s. r. o.
- forteq Czech s. r. o.
- HunterDouglas Kadaň s. r. o.
- Chart Ferox, a. s.
- Ing. Tomáš Rozlivka
- Kaolin Hlubany, a. s.
- KS Kolbenschmidt CR, a. s.
- KS Motor Servis Van, s. r. o.
- Měď Povrly a. s.
- PNEUFORM Hulín a. s.
- RUBENA a. s.
- SALTEK s. r. o.
- Severočeská hvězdárna a planetárium v Teplicích
- STAPOX s. r. o.
- UNIFRAX s. r. o.

Fakulta umění a designu

Z hlediska uplatňování třetí role univerzity prostřednictvím nadregionálního působení a významu zaujímá FUD důležité postavení v rámci institucionální podpory rozvoje jak současného umění, tak především celého komplexu aktivit spojených s problematikou kreativních činností / průmyslů a jejich dopadem na rozvoj společnosti a kvality života. V uplynulých letech byl FUD zapojen do Centralizovaného rozvojového projektu („Příprava adaptace VŠ na potřeby kulturních a kreativních průmyslů“, pod vedením Univerzity Palackého v Olomouci) zaměřeného především na mapování, rozvoj a socializaci této v aktuálním kontextu klíčové socio-ekonomické sféry, a to především formou propojení procesů akcelerace kreativních odvětví v různých oblastech České republiky i v širším středoevropském prostředí. V roce 2017 reflektoval kolektiv autorů tuto problematiku v dlouhodobě koncipované publikaci Čítanka kreativních průmyslů. Michal Koleček, ed. FUD UJEP, 2017. Autorské příspěvky v ní představují příklady inspirativní spolupráce mezi reprezentanty lokální samosprávy (kraje či města), odborníky působícími na univerzitách a zástupci kreativního sektoru.

Fakulta životního prostředí

Zástupci fakulty jsou členy Severočeského pobočného spolku Českomoravské komory pro pozemkové úpravy a České společnosti pro jakost – odborné sekce Životní prostředí. Nadregionální působení se realizuje i prostřednictvím národní výzkumné infrastruktury NanoEnviCz, kde fakulta poskytuje výzkumný servis institucím v celé ČR i v zahraničí. Fakulta spolupracuje s Krajskými úřady a s Výzkumným ústavem meliorací a ochrany půdy, v. v. i. v Praze.

Filozofická fakulta

Filozofická fakulta se v rámci nadregionálního působení snaží o propojování s dalšími partnery mimo region pomocí společných projektů. Mezi záležitosti, které lze považovat za nadregionální, můžeme považovat zejména mezinárodní projekty a projekty, na nichž katedra spolupracuje s dalšími partnery mimo region. Mezi ně patří projekt Children Born of War v rámci projektu Horizon (viz bod 10.a), Libri Civitatis – dokumentace a zpřístupňování městských knih v České republice, který již tradičně patří k páteřním vědeckým a výzkumným úkolům katedry historie, významná je i účast v projektu NAKI Dokumentace historických staveb sloužících pro zpracování chmele nebo zapojení katedry historie v mezinárodním spolku Icarus se sídlem v Rakousku, jehož posláním je digitalizace evropských listinných fondů, především pro období středověku (koordinátorem projektu Monasterium je za ČR Národní archiv). Konkrétním příkladem nadregionální spolupráce pak byla zejména konference Město a jeho hradby pořádaná společně s Archivem hlavního města Prahy, Historickým ústavem Akademie věd ČR a Fakultou humanitních studií Univerzity Karlovy v Praze.

Nadregionálního významu postupně nabývá metodicko-didaktická knihovna CEPRONIV, která jako jedna z mála knihoven v ČR nabízí (i přes meziknihovní výpůjční službu) ucelený a stále doplňovaný soubor publikací a dalších materiálů pro výuku německého jazyka. Mezinárodní přesah má spolupráce Katedry germanistiky, potažmo metodického centra CEPRONIV, s Euroregionem Elbe/Labe a se Saskými uměleckými sbírkami Drážďany (Sächsische Kunstsammlungen Dresden). Konečně, akademičtí pracovníci katedry politologie a filozofie pokračují v rozvíjení výzkumu v oblasti politické filosofie, spolupracují s pracovníky Filosofického ústavu AV a s nakladatelstvím OIKYMENH a s Knihovnou Václava Havla.

Pedagogická fakulta

V roce 2017 pokračovala ve společném projektu s organizací Comenius School UK, která se v anglickém Leedsu stará o podporu dětí imigrantů z ČR v oblasti pro-inkluzivní podpory a mimoškolního vzdělávání. Díky této iniciativě tedy PF působí v zahraničí, a prostřednictvím zahraničních reflektovaných pedagogických praxí studentů tak šíří dobré jméno vzdělávání pedagogů na PF UJEP v zahraničí. Nově byli do projektu zahraničních pedagogických praxí přizváni také studenti kombinované formy studia a doktorandi.

PF zároveň na University of Leeds vyjednávala o možnostech podpory zahraničních pedagogických praxí anglických studentů učitelství realizovaných na místních školách a o možnostech studijních pobytů anglických studentů slovanských jazyků.

Přírodovědecká fakulta

PřF spolupracuje v rámci tvůrčí činnosti s řadou dalších vysokých škol a ústavů AV ČR, nejčastěji formou společných projektů a dále zapojování externích odborníků do výuky speciálních kurzů.

B.

PŘÍLOHOVÁ ČÁST

Příloha č. 2
TABULKOVÁ ČÁST